

FLASH SANITAIRE

Communiqué de POLLENIZ

EDITO 

SOMMAIRE 

La Processionnaire du pin fait sa rentrée



C'est le temps des rentrées pour chacun d'entre nous. Elle restera sans aucun doute marquante dans nos mémoires.

Vivre masqué n'est pas dans nos habitudes et les incertitudes sur notre économie ne sont pas faites pour nous rassurer.

C'est un changement, nous en avons souvent peur, pourtant ce sont eux qui nous font progresser. Ils nous demandent de regarder devant nous pour y faire face, de modifier nos pratiques, nos gestes, nos regards sur le monde et sur ce que nous en avons fait. C'est en retroussant les manches et en gardant notre masque que nous allons relever les challenges de demain.

De toute façon, chaque année, la nature nous lance des défis. Par exemple, la Processionnaire du pin fait sa rentrée elle aussi. Il importe de se préparer pour nous préserver de ses nuisances et utiliser ce que nous offre la

La présence de jeunes chenilles processionnaires du pin peut déjà s'observer sur le littoral dunaire de Saint-Brevin-les-Pins (Loire-Atlantique). 1^{er} septembre 2020. © Polleniz

nature pour réduire la pression des populations de chenilles. Redécouvrons ainsi les bienfaits des oiseaux et des chauves-souris.

Des espèces végétales peuvent également nous apporter leur lot de désagréments. Qu'à cela ne tienne, nous pouvons nous organiser pour réfréner leurs ardeurs. La législation peut nous être utile en la matière comme c'est le cas maintenant en Sarthe. Et comme une bonne nouvelle n'arrive jamais seule, l'Observatoire des Ambroisies a mis à jour le guide de gestion des ambroisies.

Concluons cet éditio par une alerte sanitaire inhabituelle (page 3), à lire et diffuser largement. Etranges cadeaux que ces sachets de semences non commandés. Il faudra démasquer au plus vite ces faux-amis !

- Propos de saison
- La processionnaire du pin commence ses apparitions
- De l'utilité des chauves-souris
- Premier coup d'arrêt à l'ambrosie et à la berce
- Alerte sanitaire : envoi de semences non commandées
- Vivre avec mon allergie aux pollens d'ambrosie
- Un nouveau foyer d'ambrosie
- Actualité technique : guide de gestion de l'Ambrosie à feuilles d'armoïse

ars
Agence Régionale de Santé
Pays de la Loire



POLLENIZ

PROTÉGER LE VÉGÉTAL ET
NOTRE ENVIRONNEMENT

POLLENIZ

9, avenue du Bois l'Abbé—CS 30045
49071 BEAUCOUZE CEDEX

Mail : polleniz@polleniz.fr
www.polleniz.fr

POLLENIZ est reconnue
Organisme à Vocation Sanitaire
(Arrêté ministériel du 19 décembre 2019)

N°74 — septembre 2020

Propos de saison

La Processionnaire du pin commence ses apparitions

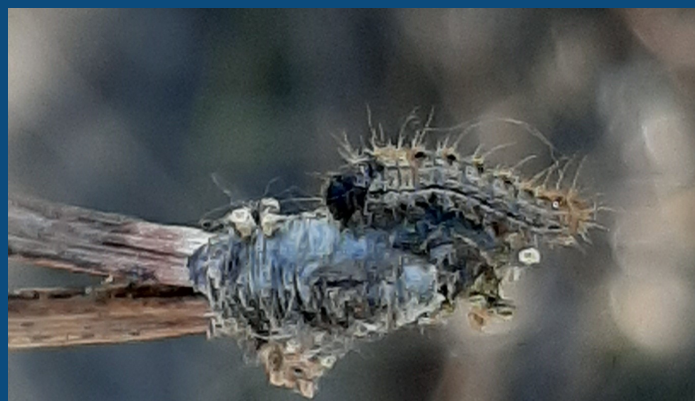
Les vols de papillons de la Processionnaire du pin (*Thaumetopoea pityocampa*) se terminent (Cf. [BSV JEVI](#) du 3 septembre 2020). 35 à 40 jours après les premiers vols de fin juin, apparaissent les premières chenilles au stade L1.

Si le stade larvaire est moins avancé que l'année dernière à la même époque (mi-août), elles sont bien là !

Les premières observations nous arrivent de Vendée (Talmont Saint-Hilaire—site de la Guittière, Ile de Noirmoutier) et de Loire-Atlantique (Saint-Brevin-les-Pins).

D'après nos observateurs Polleniz, les pontes seraient moins nombreuses et moins fournies que l'année dernière. Mais cela diffère selon les secteurs. Les semaines à venir nous le confirmeront.

A ce stade larvaire L1, et jusqu'au stade L3, il n'existe pas de risque sanitaire. C'est une période idéale pour, selon la hauteur des pins, soit supprimer les pré-nids,



Chenille de la Processionnaire du pin au stade larvaire L1. 1^{er} septembre 2020. Saint-Brevin-les-Pins. © Polleniz

soit envisager un traitement à l'aide de produits de biocontrôle (à base de *Bacillus thuringiensis*) car les jeunes chenilles y sont très sensibles à ce stade.

RAPPEL : il est toujours possible de s'inscrire (jusqu'au 30 septembre) pour bénéficier d'une intervention dans le cadre de la lutte collective contre la Processionnaire du pin. Les opérations de traitement viennent de commencer sur le littoral ligérien.

POUR S'INSCRIRE : cliquez [ICI](#).

De l'utilité des chauves-souris



Regarder la vidéo de l'INRAE : cliquez [ICI](#).



LES CHAUVES-SOURIS

Cauchemar nocturne de la processionnaire du pin

Les chenilles de la Processionnaire du pin préparent leur rentrée. Si elles ne sont pas toujours faciles à voir aux stades L1-L2, ce n'est pas pour cela qu'elles processionnent masquées. Il faut savoir observer l'insecte et ses transformations, son habitat et ses impacts, pour l'identifier, puis intervenir selon les besoins.

D'ailleurs, dans la panoplie des moyens de lutte contre ce ravageur et gêneur, de nombreuses espèces animales savent les reconnaître et s'en repaître à différents stades et saisons.

Citons en particulier les oiseaux et parmi eux les mésanges, dont la plus gourmande est la Mésange charbonnière. Celle-ci se

spécialise localement sur la processionnaire dans les zones infestées. Juvéniles et adultes consomment les chenilles de septembre à avril, d'abord entières aux stades L1 et L2, puis, quand elles sont devenues urticantes aux stades L3 à L5, elles leur coupent la tête avec le bec et extraient le tube digestif.

Toutefois, dans le domaine de la lutte biologique contre la Processionnaire du pin, il faut aussi compter sur les chiroptères (Chauves-souris). Ces mammifères méconnus, se cachant le jour pour dormir, sont pourtant d'excellents consommateurs d'insectes. Ils ingèrent beaucoup de papillons, ce qui convient très bien à leur mode d'alimentation : la chasse de nuit. Et comme le montre la vidéo réalisée par l'INRAE de Nouvelle-Aquitaine (Bordeaux) en 2014, quand les papillons sont là, les chauves-souris ne sont pas loin !

Bien sûr, ces animaux nocturnes, sortant des canons habituels de la beauté animale, ne mangent pas seulement les adultes de la Processionnaire du pin. Parmi leurs proies, l'une d'elles a pris de l'importance ces dernières années, il s'agit de la Pyrale du buis. Alors, ne doutez plus de l'intérêt des chauves-souris dans la lutte contre certains ravageurs et veillez à préserver et favoriser leurs habitats.

Premier coup d'arrêt à l'ambroisie et à la berce

C'est fait. Le Préfet de la Sarthe a signé le 4 août dernier le premier arrêté préfectoral relatif à la lutte contre l'Ambroisie à feuilles d'armoise (*Ambrosia artemisiifolia* L.), l'Ambroisie trifide (*Ambrosia trifida* L.), l'Ambroisie à épis lisses (*Ambrosia psilostachya* DC.) et la Berce du Caucase (*Heracleum mantegazzianum*). Il prescrit leur destruction obligatoire dans le département de la Sarthe.

Ainsi, l'obligation de lutte et de non dissémination des ambrosies est applicable sur toutes surfaces sans exception (Article 2 de l'[arrêté du 4 août 2020](#)).

Pour les foyers existants, des plans de lutte sont en cours de préparation avec les acteurs locaux, sous l'égide de Polleniz.

Enfin, Polleniz, en tant qu'« opérateur à vocation sanitaire, est chargé, par convention avec l'Agence Régionale de Santé (ARS) des Pays de la Loire, de la coordination du réseau de référents, de leur formation et de leur accompagnement dans la mise en œuvre d'une démarche de prévention, sensibilisation et gestion en cas de découverte de nouveaux foyers, sur l'ensemble de la région des Pays de la Loire » (Article 5 de l'arrêté).



Fin juillet, bordure d'une parcelle de maïs envahie par l'Ambroisie à feuilles d'armoise en Maine-et-Loire. © Polleniz

Alerte sanitaire

Attention ! Envois non sollicités de semences en provenance de Chine à des particuliers français

Fin juillet, aux États-Unis et au Canada, des sachets de semences en provenance de Chine, dans la plupart des cas, ont été reçus par des particuliers ne les ayant pas commandés. Des personnes vivant en France viennent de faire part de situations identiques. Le Royaume-Uni rencontre aussi un problème similaire, de même qu'Israël.

Ces semences, d'origine inconnue, peuvent être vectrices de maladies non présentes sur le territoire français ou s'avérer être des plantes invasives. C'est pourquoi **il est essentiel de ne surtout pas les semer.**

Par conséquent, si vous recevez des sachets de semences non sollicitées, **il vous est demandé de les placer dans un sac plastique et de jeter ce sac hermétiquement clos dans votre poubelle d'ordures ménagères afin que les semences soient détruites.**

Avant de les jeter, il est demandé, si possible, à des fins d'investigations, **d'envoyer des photos des bordereaux d'envoi des emballages et des sachets contenant les graines** à la Brigade nationale d'enquêtes vétérinaires et phytosanitaires du ministère de l'Agriculture et de l'Alimentation : bnevp.dgal@agriculture.gouv.fr

En cas de contact avec les semences, il est également recommandé de bien se laver les mains et le cas échéant, de désinfecter tout objet ayant été en contact avec elles.

Pour toute information complémentaire, vous pouvez contacter le Service régional de l'alimentation de la DRAAF Pays de la Loire.



Washington State Department of Agriculture

Vivre avec mon allergie aux pollens d'ambroisie



Issue d'un travail réalisé en partenariat avec le Réseau National de Surveillance Aérobiologique, L'AFPRAL, Asthme & Allergies, la Société Française d'allergologie, l'Ordre des Pharmaciens et le [CESPHARM](#), l'Observatoire des ambrosies publie cette brochure à destination des personnes allergiques aux pollens d'ambroisie.

Celle-ci répond simplement à 5 questions : Au fait l'ambroisie c'est quoi ? Quels sont les symptômes ?

Comment se protéger ? Comment agir ? Où trouver de l'information ?

La brochure peut être retrouvée sur ambroisie.info et le site des différents partenaires en cliquant [ICI](#).

UN NOUVEAU FOYER D'AMBROISIE

Un petit foyer d'Ambroisie à feuilles d'armoise vient d'être identifié et signalé à Polleniz. Un diagnostic-risque a été réalisé immédiatement.

Ce site en émergence, de quelques m², dense, au stade floraison, se trouve en milieu urbanisé. Il est localisé dans le Parc de la Gournerie à Saint-Herblain (Loire-Atlantique).

Le secteur est très fréquenté par des piétons, des cyclistes... Aussi, les risques sanitaires sont forts.



Pied d'Ambroisie à feuilles d'armoise sur le site du Parc de la Gournerie.
© Polleniz

Polleniz a préconisé un arrachage immédiat aux services communaux, en prenant toute précaution vis-à-vis des pollens.

Une surveillance du site sera assurée par Polleniz sur l'année 2021 et suivantes.

Sources d'information du dossier

- ◆ Réseau Polleniz
- ◆ Observatoire des ambrosies. N°71—Septembre 2020 : 2 p.
- ◆ <https://agriculture.gouv.fr/envois-non-sollicites-des-particuliers-de-semences-en-provenance-de-chine-et-dautres-pays-asiatiques>



Le guide de gestion de l'Ambroisie à feuilles d'armoise se met à jour

Une deuxième version du guide de gestion de l'ambroisie vient de voir le jour. Ce guide, paru pour la première fois en 2017, est conçu pour permettre aux gestionnaires des milieux concernés par la présence de l'Ambroisie à feuilles d'armoise d'adopter des méthodes de gestion adaptées à chaque situation.

La première partie apporte au lecteur des informations essentielles sur la plante, sa biologie, ses impacts sur la santé humaine et la réglementation nationale.

La seconde partie, constituée de fiches techniques, est destinée aux gestionnaires de terrain (agriculteurs, services des routes et autres infrastructures, élus et agents municipaux, particuliers, etc.), mais également aux institutions et structures devant maîtriser le sujet lors d'échanges avec les acteurs concernés.

↳ Pour consulter ou télécharger le document : cliquez [ICI](#).



Vos correspondants



POLLENIZ Siège social - 49 : 02 41 48 75 70

Contact : [Gérald Guédon](mailto:Gérald.Guédon@polleniz.fr)
polleniz@polleniz.fr

POLLENIZ 44 : 02 40 36 83 03

Contact : [Vincent Brochard](mailto:Vincent.Brochard@polleniz.fr)
polleniz44@polleniz.fr

POLLENIZ 53 : 02 43 56 12 40

Contact : [Fabien Angot](mailto:Fabien.Angot@polleniz.fr)
polleniz53@polleniz.fr

POLLENIZ 72 : 02 43 85 28 65

Contact : [Fabien Angot](mailto:Fabien.Angot@polleniz.fr)
polleniz72@polleniz.fr

POLLENIZ 85 : 02 51 47 70 61

Contact : [Vanessa Pénisson](mailto:Vanessa.Pénisson@polleniz.fr)
polleniz85@polleniz.fr

Rédacteur en chef : [Gérald Guédon](#)

Rédacteur : [Gérald Guédon](#)

Relecteurs : [Nadège Belange](#), [Francine Gastinel](#), [Rodolphe Proucelle](#)