

JOBS D'ÉTÉ

LES OFFRES DE PROXIMITÉ

DANS CE NUMÉRO

Parc de la Meilleraie :
la transformation Lire p. 4



L'Échoppe
gourmande
Lire p. 7

L'Association Ligérienne
d'Addictologie (ALiA)
Lire p. 11 à 14

Lire p. 10

AdC - L'Agglomération du Choletais s'engage pour les mobilités et les déplacements doux

La Collectivité affiche sa volonté d'entrer dans une démarche de transition énergétique et de préservation de la qualité de l'air, notamment en favorisant les mobilités et les déplacements doux.

Votée en mars dernier par les élus de l'Agglomération du Choletais (AdC), l'aide à l'achat d'un vélo à assistance électrique est effective depuis le mardi 20 avril dernier. Elle permet à tous les habitants du territoire intercommunal, âgés de 18 ans et plus, de bénéficier, sans condition de ressources, d'une subvention à hauteur de 25 % du coût du vélo, acheté chez l'un des vélocistes partenaires (lire ci-contre), dans la limite de 250 €. « Cette action s'inscrit pleinement dans le cadre du Plan Climat Air Énergie Territorial, commencé au second semestre 2020, rappelle Jean-Paul Brégeon, vice-président



Une bande cyclable est en projet boulevard Delhumeau-Plessis pour relier le boulevard Pierre Lecoq au centre-ville.

de l'AdC en charge de la Transition écologique. *Si la situation sanitaire a empêché qu'il soit plus participatif, nous avons quand même reçu environ 850 réponses à la consultation en ligne, en cours d'analyse. Déjà, il en ressort que le vélo et les changements de mobilité sont des sujets prégnants. Nous voulions donc déployer cette aide sans attendre, pour qu'elle soit tout à fait opérationnelle aux beaux jours.* Pierre-Marie Cailleau, vice-président en charge de la Mobilité et président de Transports Publics du Choletais (TPC), ajoute : « Cette initiative rentre dans la politique globale de déplacements de l'Agglomération. C'est la suite logique de la location proposée depuis 2019 et toujours accessible. Après avoir testé les vélos à assistance électrique, pendant un an maximum, les usagers sont invités à acquérir le leur, grâce à cette aide valable jusqu'au 31 décembre 2022 ».

Une enveloppe de 50 000 €

Pour ce faire, 50 000 € ont d'ores et déjà été budgétisés pour 2021 seulement, de quoi participer à financer environ 200 vélos. « Cette enveloppe devrait permettre de répondre à la demande. Elle sera adaptée aux besoins en 2022 » précise Jean-Paul Brégeon. À noter que pour les foyers les plus modestes, l'aide peut être cumulée avec des aides de l'État et/ou de la Région. TPC assure le suivi de cette opération inédite. Il convient donc de leur envoyer par voie postale, ou de déposer à l'Espace Mobilité Durable (16 rue Georges-Clemenceau à Cholet), le dossier de demande de subvention (téléchargeable sur choletbus.fr ou cholet.fr) dûment rempli, avec les justificatifs suivants : copie de la facture, certificat

d'homologation du vélo, garantie du marquage contre le vol, copie de pièce d'identité, justificatif de domicile, attestation sur l'honneur de non-revente du vélo dans les trois ans et relevé d'identité bancaire.

De nouvelles pistes et bandes cyclables en projet

Dans la même lignée, l'Agglomération poursuit le développement des infrastructures cyclables sur le territoire, pour la sécurité des cyclistes et des autres usagers de la route, et ce, avec le concours des communes. « Nous avons défini deux priorités, qui nécessitent un travail conjoint avec le Département : l'aménagement d'un axe reliant Vihiers à Montilliers et d'un autre entre Cholet et Saint-Léger-sous-Cholet, très attendu » assure Annick Jeanneteau, conseillère déléguée en charge des Déplacements doux. À Cholet, la dernière réalisation, la piste cyclable le long du boulevard de la Godinière, est terminée depuis mi-avril, avec l'enrobé et le marquage au sol. Et le prochain chantier majeur sera la connexion entre le quartier de la Choletière et la zone du Cormier, en passant par le centre hospitalier. Plusieurs tronçons sont également à l'étude, pour éviter les ruptures dans les parcours des cyclistes, qui pourront bientôt bénéficier de nouveaux itinéraires conseillés, vers des voies moins fréquentées, dans la partie Est de la ville. Une commission créée récemment, nommée « se déplacer ensemble », permettra de réfléchir à de nouveaux aménagements, avec les usagers, piétons et cyclistes, notamment pour les traversées de ronds-points, en tenant compte de la circulation.

Infos :

Transports Publics du Choletais
24 rue de la Jominière
CS 21974
49319 Cholet Cedex
Tél. : 02 41 49 02 88

ISSN 1774-458X

N°580 · Du 5 au 11 mai 2021

Synergences hebdo est un journal gratuit d'information diffusé sur l'ensemble des communes de l'Agglomération du Choletais, réalisé par l'Agence pour la Promotion du Choletais : 16 avenue Maudet - 49300 Cholet Tél. : 02 44 09 25 20 synergences-hebdo@choletagglomeration.fr

DIRECTEUR DE LA PUBLICATION : Patrice Brault

DIRECTRICE DE LA RÉDACTION : Séverine Chiron schiron@choletagglomeration.fr - 02 44 09 25 19

RESPONSABLE D'ACTIVITÉ ADMINISTRATION : Laure Parpaillon lparpaillon@choletagglomeration.fr 02 44 09 25 20

RÉDACTION :

> Envela Mahé emahé@choletagglomeration.fr - 02 44 09 25 18

> Benoît Retailleau bretailleau@choletagglomeration.fr 02 44 09 25 24

> Élodie Lorre elorre@choletagglomeration.fr - 02 44 09 25 23

MAQUETTE - PUBLICITÉ : Lucie Brochard lbrochard@choletagglomeration.fr 02 44 09 25 27

PHOTO DE UNE : Pixabay

PHOTOS : Synergences hebdo et Étienne Lizambard

IMPRESSION : Riccobono - 44810 Héric

DISTRIBUTION : Adrexo - 49280 La Séguinière

TIRAGE : 51 100 exemplaires

DÉPÔT LÉGAL : à parution



Pour diffuser vos annonces dans Synergences hebdo, pensez à contacter la Rédaction trois semaines (minimum) avant la date de l'événement.

Les vélocistes partenaires

- > **À Cholet**
 - Casavelo
20 rue Bonchamps
Tél. : 02 41 62 08 41
 - Culture Vélo
3 rue du Champ-du-Puits
Tél. : 02 41 65 70 40
 - Décathlon
L'Autre Faubourg
Tél. : 02 41 56 00 22
 - Giant Cholet Cycles Bouyer
23 bis rue des Pagannes
Tél. : 02 41 28 53 39
 - Intersport
8 rue du Lac Ontario
Tél. : 02 41 71 27 63
 - Les Vélos de Victor
Les Arcades Rougé
Tél. : 06 49 11 06 12
 - Véloland Cholet Cycles Chauvière
5 rue Charles-de-Montalembert
Tél. : 02 41 62 30 35
- > **À Saint-Christophe-du-Bois**
 - Cycle Vélo Vion Pascal
7 rue du Poitou
Tél. : 02 41 70 64 76
- > **À Vihiers/Lys-Haut-Layon**
 - Quincaillerie Foyer
13 rue de l'Europe
Tél. : 02 41 75 80 09

Cholet - Sécurité : les policiers municipaux dotés de caméras piétons

La police municipale est désormais équipée de caméras piétons, un outil visant à sécuriser les interventions.

Dans un contexte où les images prennent de plus en plus d'importance, la Ville de Cholet a décidé de doter les policiers municipaux de six caméras piétons. Ces outils de haute performance, captant l'image et le son, ont été acquis pour un montant total de 7 795 €, permettant ainsi à chaque binôme d'être équipé sur le terrain. Le choix d'un tel équipement a pour fonctions de protéger les agents lors de situations d'interventions délicates, d'informer les auteurs d'infraction qu'ils sont filmés afin d'apaiser les comportements agressifs, de prévenir les incidents au cours des interventions des agents de la police municipale, de constater les infractions et de collecter des preuves dans le but d'en poursuivre les auteurs. « Ces caméras sont des outils pour renforcer la confiance entre la police municipale et la population, dans la transparence » explique Patrice Brault, adjoint au maire de Cholet de la Sécurité.

Un encadrement législatif très strict, sous couvert d'un arrêté préfectoral, permet l'utilisation à bon escient d'un tel équipement. Les images ne peuvent être consultées qu'à l'issue de l'intervention, par les personnes habilitées et pour les besoins



Patrice Brault, adjoint au maire de Cholet en charge de la Sécurité, présente le nouvel équipement aux côtés d'une policière municipale et de Patrice Perchevel, chef du poste de police.

exclusifs d'une procédure judiciaire, administrative ou disciplinaire ou dans le cadre de la formation des agents et sont conservées pour une durée de six mois. En service depuis fin mars, les policiers municipaux font part d'un retour d'expérience plutôt positif : « Lors de nos interventions, nous annonçons la mise en service de la caméra et répon-

sons aux questionnements que cela suscite » détaille Patrice Perchevel, chef du poste de police. Par ailleurs, Cholet compte 66 caméras installées dans la ville, « appréciées des Choletais qui en redemandent, notamment dans certains secteurs » précise Patrice Brault. Une étude est en cours pour renforcer le dispositif.



L'ACTU EN BREF...

> Contournement de Nuaille : enquête publique

Depuis de nombreuses années, le Département travaille à l'amélioration de la circulation sur l'axe Cholet-Saumur (RD960). La commune de Nuaille est concernée avec un projet de contournement long d'environ 2,4 km. L'objectif est de renforcer la fluidité sur cette portion routière, tout en améliorant la qualité de vie des riverains. Le coût prévisionnel du projet se monte à 3,5 millions d'euros, cofinancés à 60 % par le Département et 40 % par la Région. En cas d'avis favorable, les travaux pourraient démarrer en septembre prochain, avec une mise en service programmée début 2023. Toutes les personnes intéressées peuvent formuler des observations sur ce projet proposé par le Département. Des permanences du commissaire enquêteur sont prévues en mairie de Trémentines, ce vendredi 7 mai, de 14 h 30 à 17 h 30 et en mairie de Nuaille, le mardi 18 mai, de 14 h à 17 h 30. Les dossiers liés à ce contournement sont aussi consultables sur le site de la Préfecture (rubrique publications-enquêtes publiques) et des avis en ligne peuvent être émis par courriel : pref-enqpub-rd960deviationnuaille@maine-et-loire.gouv.fr

> Nettoyons la nature

Les randonneurs du dimanche ont constaté de nombreux déchets dans les fossés de Saint-Paul-du-Bois. Aussi, le conseil municipal a-t-il décidé une opération « Nettoyons la nature » ce samedi 8 mai, à partir de 9 h, à laquelle tout le monde est convié, en respectant les règles sanitaires. Pensez à apporter vos gants et votre pique-nique. Inscriptions en mairie.

> Création/reprise d'entreprise

La Chambre de Métiers et de l'Artisanat organise une réunion d'information créateurs/repreneurs ce lundi 10 mai de 14 h 30 à 17 h, à la CMA, 32 bis rue Nationale à Cholet. Infos et inscriptions au 02 41 62 64 87 ou antennecholet@artisanatpaysdelaloire.fr

> Travaux rue de la Mutualité et rue des 2 ponts à Cholet

À Cholet, d'importants travaux sont entrepris rue de la Mutualité. Une intervention liée au gaz se déroulera jusqu'au 8 juin. La rue des 2 ponts fera l'objet de travaux de voirie du 17 mai au 25 juin. Des déviations seront mises en place. Seule la circulation des riverains sera autorisée. Il est fortement conseillé d'éviter ce secteur.

> Erratum

Dans notre édition n° 579, nous indiquions, en page 12, que le Jardin de la Comtée cultivé 7 000 000 plants à l'année. Le bon chiffre est 700 000.



Hébergement personnes âgées

Résidence Foch

72 appartements de 38 à 120m² au centre-ville dans un parc arboré de 6000m²

Services inclus : infirmiers, aide et assistance jour et nuit, aide administrative, animations dans nos salons du 18^e siècle, salle de remise en forme, livraisons de courses et de pain...

Avec participation : restauration possible midi et soir en salle à manger ou en appartement, entretien du domicile, entretien du linge



Une maison à taille humaine où il fait bon vivre

Réservez dès maintenant

votre appartement en 38, 50 ou 70 m²

Visites sur rendez-vous
13, avenue Mal Foch 49300-CHOLET
Tél : 02.41.65.46.70

www.residence-foch.fr

AdC - Parc des expositions de la Meilleraie : la transformation

Cabinet d'architecte Ferrier Marchetti Studio

Projet phare de l'Agglomération du Choletais acté par les élus en janvier 2019, la réhabilitation et la rénovation du parc de la Meilleraie va faire l'objet de deux ans de travaux, entre 2023 et 2025.

Sorti de terre en 1984 pour ses premiers halls, le parc des expositions de la Meilleraie est incontestablement devenu vieillissant. « Avec la réhabilitation et la rénovation dont il va faire l'objet, ce site redeviendra dans les années à venir un haut lieu de manifestations » annonce Gilles Bourdoleix, maire de Cholet et président de l'Agglomération du Choletais.



L'espace blanc, la nouvelle salle polyvalente

Ce nouvel espace sera construit sur l'ancien site dédié autrefois au concours hippique, à l'arrière du bâtiment actuel. Il permettra notamment d'accueillir des concerts et des spectacles grâce à sa capacité d'accueil conséquente et aux dimensions de la scène (31 m x 14 m). Selon les configurations, cette salle pourra accueillir : 5 000 personnes en places assises spectaculaires ; 5 500 places debout en configuration concert ; 1 000 places assises pour une mise en place dîner et 143 stands installés lors de salon. Au total, ce hall de 4 500 m² sera composé d'une salle de près de 2 500 m², d'une scène de 434 m² et entouré de locaux annexes comme un accueil, un espace vestiaires, des sanitaires, un office pour un service de restauration, des petites salles pouvant servir de loges ou de salles d'approvisionnement des repas et des locaux techniques. La rénovation et la réhabilitation des bâtiments connus des Choletais seront réalisées au fur et à mesure de l'état d'avancement du chantier.

Une opération à tiroirs

Une phase d'études de 14 mois va débuter prochainement. Ce chantier d'envergure démarrera au printemps 2023, pour une durée de 26 mois, par la construction de l'espace blanc d'avril 2023 à février 2024. Puis, de mai 2024 à février 2025, l'espace rouge – « chaudron » de Cholet Basket – fera l'objet d'une extension et d'une réhabilitation. L'équipe de Pro A et les espoirs joueront pendant une saison dans l'espace blanc. La surface passera de 3 900 m² à 5 500 m². Les tribunes offriront une meilleure visibilité et une meilleure proximité avec le jeu.

Équipements améliorés pour le club phare du sport choletais

Le parc des expositions de la Meilleraie accueillera dorénavant deux parquets d'entraînement et un espace « partenaires » pour le club. La façade sera rouge du côté de l'espace de la même couleur et se déclinera jusqu'au blanc à l'autre extrémité. Un traitement inédit aux couleurs de la ville et visuellement immanquable. Ces couleurs, véritable mise en scène, renforceront ce pôle d'attraction pour le territoire et ses habitants. Les aménagements extérieurs sont également prévus. Une passerelle, dédiée aux piétons et aux vélos, permettra de relier ce poumon de la vie locale au centre-ville et plus globalement au cheminement piétonnier des bords de Moine. La fin des travaux est prévue au printemps 2025. Cet investissement s'élève au total à 36 342 000 €. Ce vaste programme a bien entendu été élaboré avec Cholet Sports Loisirs, gestionnaire du site et Cholet Basket, l'un des principaux utilisateurs.

Un projet durable

De nombreuses caractéristiques environnementales illustrent ce projet : énergie maîtrisée (60 % d'économie par rapport au site actuel), éclairage LED, recyclage des matériaux, gestion intégrée des eaux pluviales sur les aires de stationnement, utilisation de matériaux biosourcés... « Le nouveau parc de la Meilleraie sera exemplaire en matière d'écoconstruction et d'écogestion » souligne Gilles Bourdoleix, maire de Cholet et président de l'Agglomération du Choletais. Cet ambitieux projet sera mené par le cabinet d'architecte Ferrier Marchetti Studio.

Maulévrier - Le magazine municipal fait peau neuve



Malgré la multiplicité actuelle des moyens de communication, comme l'application Intramuros dont la commune s'est dotée, les élus maulévrais sont convaincus : la communication papier, via un

magazine municipal, a encore toute sa place.

Jusqu'à maintenant, les habitants de Maulévrier recevaient, dans leur boîte à lettres, le flash municipal, à raison de deux exemplaires l'an, un en juin et le second en décembre. Désormais, ils y découvriront **Bien vivre ensemble, le mag**, le nouveau magazine municipal, « avec une périodicité quadrimestrielle et une volonté d'information plus régulière », précise Pascal Landreau, adjoint à la Vie associative et culturelle. **Avec ce magazine, nous avons envie de faire une communication positive**

et montrer toute l'énergie de Maulévrier. »

En 2021, après le premier numéro reçu ces jours-ci, les Maulévrais en recevront deux autres d'ici la fin de l'année. « **En fait, il y en aura un par saison** » ajoute l'adjoint.

À l'intérieur, les lecteurs y découvriront la vie des commissions municipales, des portraits d'acteurs de la commune, un coup de projecteur sur une entreprise, la vie des associations... Ainsi qu'une rubrique « ça se passe près de chez nous », qui jettera régulièrement un œil sur l'actualité, les initiatives des communes voisines, qu'elles soient dans ou hors de l'Agglomération du Choletais.

Lys-Haut-Layon - La commune lance une consultation pour une mutuelle

Peut-être connaissez-vous déjà les appels d'offres groupés organisés par des associations de consommateurs pour bénéficier de tarifs plus avantageux sur les sources d'énergie? Dans la deuxième édition de son Mag, la commune de Lys-Haut-Layon lance, quant à elle, une consultation auprès de sa population concernant une mutuelle communale, qui permettrait de bénéficier d'un tarif de groupe. Pilotée par le centre communal d'action sociale, cette enquête cible

les personnes qui ne sont pas éligibles à la complémentaire santé solidaire, ex-couverture maladie universelle, pour cause de revenus trop importants, ou qui ne disposent pas de complémentaire employeur. « **Entre les deux, il y a une petite niche, pour les gens dont les revenus ne dépassent qu'un tout petit peu les barèmes ou pour les saisonniers, par exemple, qui ne font pas assez d'heures pour bénéficier d'une mutuelle employeur** »

indique Solène Vielle, responsable du service social. Faute de couverture santé complémentaire, le nombre de personnes renonçant à certains soins est, ainsi, de plus en plus important.

Les questionnaires sont à remettre en mairie déléguée, à l'attention de Solène Vielle.

Infos:

Solène Vielle
Tél.: 02 41 75 42 70



L'ACTU EN BREF...

> Cholet football club

En vue de la saison 2021-2022, **Cholet football club** organise des séances d'essais pour ses différentes catégories. Infos au 06 42 03 97 98 ou choletfootballclub@gmail.com ou www.choletfootballclub.fr ou Facebook: choletfootballclub

> Listes électorales : inscriptions

Pour voter aux prochaines élections départementales et régionales fixées les dimanches 20 et 27 juin prochain, il est encore temps de s'inscrire. En effet, les dispositions de l'article L. 17 du code électoral précisent que « Les demandes d'inscription sur les listes électorales, en vue de participer à un scrutin, sont déposées au plus tard le sixième vendredi précédant ce scrutin », soit le vendredi 14 mai 2021 pour le double scrutin des 20 et 27 juin. Il est également possible de s'inscrire via le téléservice de demande d'inscription sur les listes électorales ou de faire parvenir les demandes d'inscription par voie postale.

> CCAS : maintien des services

Actuellement, l'accueil physique du public par le service Solidarité-Insertion du CCAS, situé au Pôle social 24 avenue Maudet à **Cholet**, est ouvert uniquement sur rendez-vous, de 8 h 30 à 12 h 15 (sauf le lundi). La gestion des situations et des aides d'urgence reste assurée. Le service demeure joignable le lundi, de 13 h 30 à 17 h 30 et du mardi au vendredi, de 8 h 30 à 12 h 15 et de 13 h 30 à 17 h 30, aux numéros suivants :

- accueil service Solidarité : 02 72 77 24 30

- travailleurs sociaux : 02 72 77 24 34

Les distributions alimentaires « Paniers du Planity » du CCAS sont maintenues, en formule drive, les mardis et vendredis après-midi.

> Maisons des solidarités : un numéro unique

Dans le but d'améliorer le service rendu aux usagers, le Département a décidé de mettre en place un numéro de téléphone unique pour les 11 Maisons Départementales des Solidarités (MDS) du **Maine-et-Loire**. Désormais, en composant le 02 41 21 51 00, chacun peut accéder aux différents services proposés par les MDS, pour des questions éducatives, budgétaires ou de logement.

Derrière ce numéro unique, 12 agents d'accueil sont mobilisés pour accueillir les usagers de 9 h à 12 h 30 et de 13 h 30 à 17 h, en offrant en particulier une plus grande disponibilité du standard, moins de perte d'appels, moins de lignes occupées, mais également une meilleure prise en charge, à travers des agents spécialement formés. Les anciens numéros vont cependant rester actifs pendant quelque temps encore, tout en étant basculés automatiquement vers ce nouveau standard.

Résidence Ribou
Lancement Commercial

Entre ville et nature



BBCC RT2012

Votre appartement dans une Résidence à taille humaine

Seulement 24 appartements

Du T2 au T4 à partir de **129 900 €**

Livraison début 2023



GPI
GUILMONT PROMOTION IMMO

Notre Promoteur Local

4 rue de pineau - 49300 CHOLET

contact@guimontpromotion.immo

www.guimontpromotion.immo

INFOS & RÉSERVATION

02 41 28 77 67

RE3 Régions 812 486 719 - Distribution commerciale hors contractuels

AdC - Éducation routière : un nouveau permis pour les élèves

Dans le Cahier du *Synergences hebdo* n° 577, nous vous présentons la piste d'éducation routière, ses agents et leurs missions. Dès le retour à l'école après les vacances anticipées, de nouvelles classes de CM2, sur les 70 qui bénéficient chaque année de cet équipement précieux, ont pu tenter de décrocher l'Attestation de Première Éducation à la Route (APER). Ce permis honorifique, auparavant symbolisé par un dépliant rose, se pare désormais de vert pastel et d'un visuel plus moderne. Il formalise l'apprentissage en matière d'éducation et de prévention routière au sein des écoles mais aussi sur la piste d'éducation routière de Cholet donc, grâce aux quatre séances pédagogiques organisées par l'Agglomération du Choletais, en partenariat avec les enseignants. Cet apprentissage valide les savoirs et savoir-faire énoncés par l'Éducation

Nationale en matière d'éducation et de sensibilisation à la sécurité routière. L'APER est intégré dans le dossier scolaire de chaque élève en vue de son entrée au collège, là où il poursuivra vers l'Attestation Scolaire de Sécurité Routière (ASSR) et, plus tard, vers le permis. L'éducation à la sécurité routière ne se fait pas seulement lors du passage du permis de conduire, mais tout au long de la vie.



Mes données - obtenu sur la piste d'éducation routière

NOM : _____
 PRÉNOM : _____
 Date de naissance : ____/____/____
 Classe / École : _____

Signature du titulaire : _____ Délivré par : Gilles BOURDOULEIX
 Président de l'Agglomération du Choletais

À : Cholet Le : _____

Mes compétences

Je connais et je sais utiliser les équipements de sécurité (casque, gilet, dispositif de vision, frein)

Je maîtrise ma vitesse

Je connais et j'adopte la meilleure position sur la route

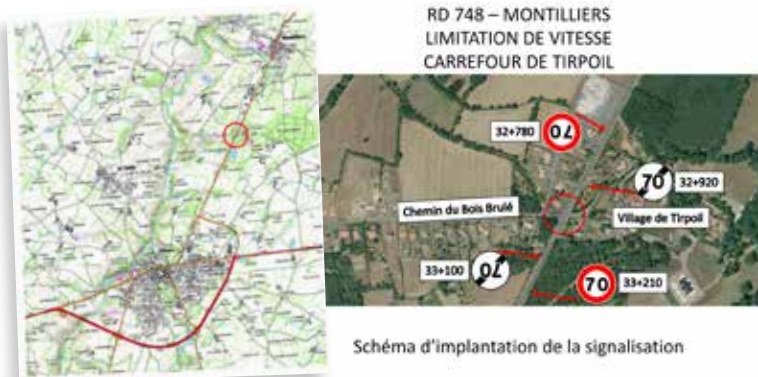
Je sais franchir les intersections (obéir le passage, stop, rond-point, priorité à droite)

Je connais et je respecte les règles de circulation (Code de la Route, panneaux, courtoisie)

N'oubliez pas !

- Quand tu es passager, tu dois prendre des précautions en montant et en descendant de voiture.
- Tu dois boucler la ceinture.
- À vélo, tu dois penser à porter ton casque et ton gilet haute visibilité.

Montilliers - Le secteur de Tirpoil et du Bois brûlé limité à 70 km/h



Le Département de Maine-et-Loire a dressé un arrêté de circulation concernant la RD 748, qui relie Vihiers et Lys-Haut-Layon à Montilliers. Revenue à 90 km/h l'an dernier, celle-ci est désormais limitée à 70 km/h au carrefour des villages de Tirpoil et du Bois brûlé. « Il y a un arrêt de bus à cet endroit-là et les riverains des villages demandaient, depuis plusieurs années, que la vitesse soit limitée, mais le Département répondait que ce n'était pas possible » indique Philippe Bernard, maire de Montilliers et conseiller communautaire délégué à la recherche de financement, au suivi des fonds européens et aux contrats régionaux de financement. Seul un terre-plein central, induisant

une voie de stockage pour les véhicules souhaitant tourner dans les villages, pouvait jusqu'alors inciter les autres automobilistes à réduire leur vitesse. Voilà quelque temps, un accident a cependant eu lieu à ce carrefour, impliquant un automobiliste qui a quitté la route et fini sa course dans la haie d'un particulier. Tandis que celle-ci a été remplacée par un mur, les parents d'enfants usagers des transports scolaires se sont de nouveau manifestés en faveur d'une réduction de la vitesse au carrefour. Soutenus par la Municipalité, ils ont été entendus par les services du Département. Les villages de Tirpoil et du Bois brûlé réunissent respectivement 46 et 70 habitants.



The Eccezionale Kostenlos Mochileros

Président : Patrick L'hommelet

Tél. : 06 70 54 66 47 - Courriel : lhommeletp@aol.com

Une nouvelle section locale de l'Amicale Française des Motos (AFM) BMW voit le jour dans le Choletais.

Tous passionnés de moto, tous amoureux de la marque BMW, tous avides de périples en groupe... Une dizaine d'amis a recréé en début d'année une section locale de l'AFM BMW dans le Choletais, sous le nom The Eccezionale Kostenlos Mochileros (TEKM). « Une première section Anjou était née en 1990, mais les années passant, l'âge, les déménagements et autre revers de la vie avaient mis à mal la pérennité de l'association », explique Jean-Henri Reyes, à l'initiative de la renaissance du groupe. Nous avons eu envie de la ranimer. TEKМ est ainsi une émanation de l'association nationale créée en 1985, qui réu-

nit une douzaine de sections régionales dans toute la France, avec quelque 400 adhérents. »

La nouvelle équipe invite donc tous les propriétaires de motos BMW, du Choletais évidemment, mais aussi du département de Maine-et-Loire et même des départements limitrophes, à la rejoindre, sans distinction de modèle ou d'année de mise en circulation. « Nous souhaitons juste réunir des passionnés, motivés pour organiser et participer à des balades locales ou des périples nationaux, voire internationaux. Le ciment de l'association reste l'amitié et la solidarité. Toutes les activités et sorties seront proposées par la section à des tarifs les plus bas possibles, afin de permettre à chacun d'y participer. »

Quand les restrictions seront levées et les déplacements plus libres, le groupe s' imagine bien réitérer ses longues



Sortie du TEKМ au Col du Petit Saint-Bernard, en Savoie, l'été dernier.

sorties en montagne ou sur la côte, ou rejoindre d'autres amateurs lors du rassemblement national annuel de l'AFM BMW, organisé habituellement le week-end de l'Ascension par l'une des sections régionales. « Nous aimons

tous le confort et la fiabilité de ces belles routières, et sommes intéressés par l'histoire, le passé de la marque. L'association ne demande qu'à s'agrandir avec d'autres connaisseurs » conclut Patrick L'hommelet, président de TEKМ.

Saint-Paul-du-Bois - Le centre-bourg revitalisé grâce à de jeunes commerçants



De g. à d. : Antoine Martineau, Aurélien Bien, Olivier Vitré, maire et Fabien Fourgeaud.

Avec le nouveau salon de coiffure, l'épicerie agrandie et un hôtel bar restaurant dynamique, le centre-bourg saint-paulais conserve sa vitalité.

La commune de Saint-Paul-du-Bois vient d'achever sa mue commerciale. Une fois terminée la construction du nouveau salon de coiffure, la commune a, en effet, entrepris l'agrandissement de son épicerie Épi service grâce à l'espace laissé libre par l'ancien salon de coiffure.

Avec l'hôtel bar restaurant l'Entracte, ces deux commerces forment « **le centre commercial du bourg** », selon la formule d'Olivier Vitré, maire de Saint-Paul-du-Bois et conseiller communautaire délégué à l'Assainissement collectif et non collectif. « **Tous ces bâtiments, achetés par la commune en 2001 et rénovés au fur et à mesure, forment le cœur de l'activité du bourg**, souligne-t-il. **C'est un atout, pour nos communes, de pouvoir proposer des commerces de proximité.** »

Situés autour de l'axe principal de la commune, qui voit quand même passer une moyenne de 700 véhicules par jour, ces commerces bénéficient, en temps normal, de l'activité de la Maison du théâtre qui, en plus des représentations à l'automne et au printemps, reçoit des groupes entiers venant découvrir sa collection de costumes et décors.

Des vélos électriques

Pour Fabien Fourgeaud, gérant de l'Entracte, c'est un surcroît d'activité dont il est actuellement privé. Il garde néanmoins une clientèle d'ouvriers dans son hôtel, ainsi que des familles de touristes l'été. Il vient d'investir dans deux vélos électriques mis à disposition de sa clientèle « **pour visiter les alentours. On essaie de sortir des**

sentiers battus pour faire connaître le secteur » déclare-t-il.

Le week-end, l'Entracte a sa clientèle d'habitues pour les ventes à emporter. Fabien Fourgeaud va même livrer une douzaine de clients, séduits par ses plats, à Angers.

Juste à côté, Épi service accueille ses clients dans une nouvelle partie. « **C'est un confort tant pour la clientèle que pour le personnel** » souligne Aurélien Bien, le gérant du magasin. L'agrandissement permet de proposer désormais « **un maximum de produits locaux et régionaux** », ainsi que quelques nouveautés : une gamme plus importante de pâtisseries et viennoiseries, de fruits et légumes, de produits de boucherie en libre-service et une offre générale plus développée.

Parmi les commerçants saint-paulais, Antoine Martineau est le « petit nouveau ». Sans coiffeur, le salon flambant neuf n'a pas mis longtemps à retrouver un locataire, grâce à une petite annonce sur les réseaux. Disposant d'un premier salon à La Salle-de-Vihiers, le jeune entrepreneur a confié, début mars, le salon mixte saint-paulais à une coiffeuse : Mylène Roberge (lire **Synergences hebdo** n° 577).

Logements seniors

Désormais, le développement de Saint-Paul-du-Bois va concerner le logement, avec un projet, l'an prochain de quatre logements seniors. « **Il y a, à Saint-Paul-du-Bois, beaucoup de petites surfaces susceptibles d'être constructibles dans le bourg** » indique également Olivier Vitré. Dans les prochains jours, des travaux de reprise de réseaux et de réfection de la chaussée doivent être lancés rue de la Source. Des aménagements doivent notamment permettre de sécuriser les abords de l'école. Ils constitueront la touche finale au rajeunissement du centre-bourg saint-paulais.

Yzernay - L'Échoppe gourmande, nouveau magasin à la ferme

En 2014, la Saulaie et la Chamelaine, deux Groupements Agricoles d'Exploitation en Commun (GAEC) d'Yzernay, fusionnaient pour former le GAEC de la Saulaie. Réunissant trois associés et un salarié, celui-ci exploite 150 truies, 120 vaches laitières et produit des céréales sur 220 ha, dont la moitié en herbe.

Le GAEC fait partie du réseau d'une coopérative qui a développé le concept Coop chez vous, qui commercialise, en circuit court, les produits des exploitations adhérentes (viande fraîche et charcuterie) ainsi que de coopératives partenaires (volailles et bœuf).

Désormais, les consommateurs choletais vont pouvoir trouver les produits de la gamme Coop chez vous dans un nouveau point de vente, l'Échoppe gourmande, un magasin à la ferme qui a ouvert ses portes sur le site de la Chamelaine, à Yzernay, le 23 avril dernier. « **Le projet est né en 2018**, précise Angéline Body, épouse de Mathieu Body, l'un des associés. **Cela me tenait à cœur de valoriser la production du GAEC, mais de quelle façon ? Avec Emmanuelle Chouteau** (épouse de Nicolas Chouteau, l'un des deux autres associés, ndlr), **nous**



De g. à d. : Nicolas et Emmanuelle Chouteau, Angéline et Mathieu Body.

avons créé notre société et notre propre magasin, dans lequel nous avons envie d'enrichir l'offre Coop chez vous avec des produits hors coopérative, d'autres producteurs locaux. En ce moment, avec la Covid, les consommateurs se recentrent sur ces commerces de proximité » constate la jeune femme. L'Échoppe gourmande propose des produits en libre-service, en vitrines réfrigérées, ainsi qu'en système de commande-retrait.

Infos :

L'Échoppe gourmande
Lieu-dit la Chamelaine à Yzernay
Tél. : 09 87 12 89 93
lechoppegourmande@coopchezvous.com
www.coopchezvous.com

Horaires :

Le vendredi de 13 h 30 à 19 h
Le samedi de 9 h 30 à 12 h
Le lundi de 15 h 30 à 18 h 30

Veziens - Pêche ouverte à l'étang de l'Uzellière

Envie d'un bol d'air et de quiétude en pleine nature ? Depuis le début du mois d'avril dernier, et jusqu'au 31 octobre prochain, la pêche est ouverte à l'étang communal de l'Uzellière, situé route des Poteries à Veziens.

Celles et ceux qui souhaitent acheter leur carte de pêche auprès de La Gaule Vézinaise, club de pêche de la commune, peuvent le faire, en se la procurant auprès de la boulangerie Besson, du salon Angela Coiff (cartes à la journée) ou auprès des membres de La Gaule Vézinaise (cartes à l'année).



Infos :

www.mairie-de-veziens.com/
etang-de-luzelliere

Tarifs :

Vente de cartes à l'année :
20 € adulte, 8 € enfant

auprès de La Gaule Vézinaise au 06 87 36 90 95
ou gaulevezinaise@outlook.fr

Vente de cartes à la journée :
8 € adulte, 4 € enfant
auprès de la boulangerie Besson
et d'Angela Coiff

Découverte
d'un
métier



Cholet - Chocolatier, entre gourmandise et transmission

Olivier Joly vient de lancer son activité de chocolaterie, baptisée Le monde de Charlie, en ce début du mois de mai. Il y fabrique des chocolats estampillés Cholet, commercialisés dans différentes boutiques de la ville, propose la commercialisation à domicile et organisera, dès septembre prochain, des ateliers-chocolat « after-work ».

S. h. : En quoi consiste votre métier ?

Olivier Joly : Il existe deux types de chocolatiers : les purs chocolatiers, très rares, qui vont partir de la fève de cacao afin de la transformer pour en faire du chocolat, puis les chocolatiers comme moi, qui travaillent avec des pistoles de chocolat, qu'ils vont travailler, transformer en suivant une courbe de température bien précise qui leur permettra de faire une belle cristallisation, afin que le chocolat soit totalement homogène et brillant, puis le mouler à leur convenance.

S. h. : Qu'est-ce qui vous anime ?

O. J. : C'est un métier où l'on peut exprimer sa créativité, où l'on se fait plaisir à soi-même tout en faisant plaisir aux autres. Avec le chocolat, on est dans la gourmandise, dans le réconfort. Le plaisir du chocolat risque de durer encore bien longtemps. C'est ce plaisir que j'aime transmettre, ce goût personnel

que j'aime partager. J'aide Saint-Michel Mont-Mercure et avec le lancement de mon activité, je compte poursuivre cette transmission, mais différemment, plus personnalisée et conviviale que devant une classe de 30 apprenants. À partir de septembre prochain, je vais organiser des ateliers-chocolat, d'une durée de deux heures, en fin de journée. Chaque atelier ne comptera que six participants au maximum avec l'idée, d'acquies des connaissances et de créer quelque chose qu'ils pourront reproduire chez eux. C'est très valorisant de sortir avec une création que l'on a composée soi-même, de pouvoir dire « c'est moi qui l'ai fait ».

S. h. : Quel cursus faut-il suivre pour devenir chocolatier ?

O. J. : Il existe des écoles de pure chocolaterie, assez restrictives dans les débouchés, plutôt adaptées pour un jeune qui souhaiterait reprendre la suite d'une

chocolaterie familiale déjà renommée. Pour celui qui souhaite se lancer, il est préférable de faire deux années de pâtisserie, suivies d'une année de mention complémentaire en chocolaterie. Pour ma part, avant de me former dans le chocolat, j'ai fait mon apprentissage en boulangerie à la maison Manceau, à Cholet. J'ai ensuite travaillé pendant 12 ans aux Herbiers, 10 ans à La Tessoualle puis à Rezé. J'ai ensuite saisi l'opportunité de reprendre la chocolaterie Cesbron à Saint-Georges des Gardes avec mon épouse et un associé, à qui j'ai cédé mes parts, pour partir sur ce nouveau projet.

Infos :

Olivier Joly
Le monde de Charlie
lemondedecharlie@orange.fr

Cholet - Une collection de fèves créée à La Bonnauderie

Et si, lors de votre prochaine dégustation de galette des rois, vous tombiez sur une fève conçue... à Cholet ? C'est tout ce qu'espèrent les jeunes en classe de CAP boulanger ou pâtissier de la Maison Familiale et Rurale - Centre de Formation des Apprentis (MFR-CFA) la Bonnauderie. En effet, dans le cadre de la rénovation des programmes, ces élèves doivent désormais réaliser, au cours de leur formation, un travail de groupe, appelé chef-d'œuvre. Avec trois formateurs, en gestion, français et technologie, les apprentis ont ainsi imaginé de A à Z une collection de fèves, de la recherche du sujet aux dessins. À l'issue d'un vote qui a mobilisé l'établissement, huit fèves ont convaincu : sept ornées de spécialités boulangères ou pâtisseries des quatre coins du monde et une à l'effigie de la MFR-CFA. « C'est une première à la Bonnauderie, et sans doute plus largement, de la part d'apprentis, au vu des retours reçus, notamment des entreprises de création de fèves que nous avons contactées, se réjouit David Besson, formateur en boulangerie et responsable de la classe. Cela a permis de développer leur créativité, leur autonomie, et la cohésion entre deux métiers complémentaires



mais différents, qui n'ont jamais l'occasion de travailler ensemble. »

Pour voir ce projet innovant aboutir totalement, les jeunes comptent désormais sur la contribution des maîtres d'apprentissage. Les boulangers se penchent, en effet, dès le mois de mai sur les futures fèves qu'ils cachent dans leurs galettes. « En faisant confiance au CFA, ils peuvent répondre à leur envie de se différencier avec une collection personnalisée, de plus en plus courue aujourd'hui, et promouvoir en même temps les valeurs de l'apprentissage » précise David Besson.

L'entreprise Panessiel, choisie pour la réalisation, n'attend plus que cette mobilisation et le feu vert, pour lancer la fabrication d'une belle collection pour l'Épiphanie 2022, dans laquelle découvrir un donut américain, un makrouth africain ou un lamington océanien.

Cléré-sur-Layon - Le Château de Brossay célèbre la cuvée des 100 ans



Les vendanges de 1933 au Château de Brossay.

Le Château de Brossay existe depuis le XVI^e siècle. En 1919, Alexis Deffois élaborait le premier millésime; 2019 fut l'année des centièmes vendanges au château. Aujourd'hui, Benjamin Grandsart et Nicolas Tamboise représentent la quatrième génération de vignerons à la tête de ce domaine familial de 50 ha, qui célébrera la cuvée des 100 ans les vendredi 14 et samedi 15 mai prochain. « Cette célébration du centième anniversaire devait se dérouler l'année dernière, mais en raison du contexte sanitaire, nous l'avons reportée à cette année, précisent Benjamin Grandsart et Nicolas Tamboise. Nous avons élaboré deux cuvées spéciales pour cette fête des 100 ans, un coteaux-du-layon cuvée 100 ans et un anjou rouge cuvée Alexis, sans sulfites. »

Au programme de ces deux jours : initiation à la dégustation de vieux millésimes depuis 1959, promenades dans les vignes, balades en calèche et intronisation par la Confrérie des fins gousiers d'Anjou le samedi à 12h. Un repas sur place avec les vins du domaine, sera possible, tout en respectant les conditions sanitaires. « Nous privilégions toutes les activités à l'extérieur et mettons en place, bien sûr, tous les gestes barrières nécessaires. Il y aura un verre avec un porte verre attribué à chaque personne » annoncent les deux vignerons.

Inscriptions :

Tél. : 02 41 59 59 95
contact@chateaubrossay.fr

Tarif repas :

10 €, réservation jusqu'au vendredi 7 mai

Lys-Haut-Layon/Cléré-sur-Layon - **Les mille pattes de Patricia Bacrot**

La ferme pédagogique des Mille Pat vient d'ouvrir ses portes. De nombreux animaux y attendent les visiteurs de tous âges, pour un véritable parcours pédagogique.

Fille d'un éleveur de chevaux, Patricia Bacrot a toujours vécu dans cet univers. Devenue monitrice d'équitation après avoir obtenu son Brevet professionnel de la jeunesse, de l'éducation populaire et du sport, son amour pour la race équine s'est tout naturellement étendu... à tous les animaux. « *J'ai de la bienveillance pour les animaux et je me préoccupe du bien-être animal*, avoue-t-elle. *J'ai voulu le partager avec les gens.* » Originaire du Nord, Patricia Bacrot cherchait, avec son mari, une ferme pour installer un élevage de chevaux. Elle l'a trouvée à Cléré-sur-Layon, commune déléguée de Lys-Haut-Layon, où elle n'a pas installé que ses chevaux. Poneys, chèvres, lapins, cochons d'Inde, poules, canards de barbarie, deux cygnes noirs d'Australie, une cochonne semi-naine ainsi qu'un veau de la race jersiaise sauvé de l'abattage, ont, depuis, rejoint les chevaux pour constituer le cheptel d'une ferme pédagogique.



Les enfants, notamment, viennent découvrir et observer les animaux.

Plus qu'une visite

Ouverte depuis quelques semaines seulement, la ferme pédagogique des Mille Pat (un clin d'œil au prénom de sa propriétaire...) a proposé ses premiers ateliers pédagogiques à de très jeunes visiteurs, à raison de trois à quatre enfants maximum à la fois. « *Les enfants viennent avec moi nourrir les animaux. Je les leur présente. Ce n'est pas qu'une visite. Les enfants doivent apprendre des choses* » précise Patricia Bacrot. Celle-ci leur explique ainsi ce que

mange chaque animal, la durée de sa gestation. Elle possède des races de poules rares qui pondent des œufs... bleus et verts ! Ce qui nécessite, évidemment, quelques explications là aussi. Patricia Bacrot propose également un parcours pédagogique, en famille, dans les vignes, à dos de poney. Ces balades à poney sont possibles grâce à un accord avec un viticulteur voisin. Dans le même esprit, les visiteurs sont accueillis avec du jus de pomme et du fromage de chèvre provenant de

producteurs partenaires.

Différents publics

La ferme pédagogique des Mille Pat n'est pas ouverte qu'aux jeunes enfants. « *J'ai beaucoup de contacts avec les maisons de retraite*, constate Patricia Bacrot. *Je souhaite également développer la relation animal-enfant avec les instituts médico-éducatifs et accueillir des classes vertes* » révèle-t-elle. C'est ainsi qu'elle conçoit la notion de partage autour des animaux.

Ayant un statut d'éleveuse de chevaux, Patricia Bacrot veut également développer son élevage. À cet effet, elle recherche des terres autour de chez elle pour y mettre, en pâture, chevaux et poneys.

Infos:

Ferme pédagogique des Mille Pat
Lieu-dit la Taillée à Cléré-sur-Layon
Tél.: 06 62 26 29 49
bhentreprise@orange.fr
Facebook: ferme pédagogique des mille pat
Tarifs visite:
7 € adulte
10 € enfant

CSI Ocsigène - **Recherche distributeurs pour le bulletin Inf'Ocsigène**



letin, Annick récupère les 5 400 exemplaires édités. Avec soin, elle prépare l'ensemble des petits paquets qui seront ensuite déposés dans les mairies du territoire du Centre Socioculturel Intercommunal (CSI) Ocsigène, ainsi qu'au CSI. Le 28 du mois, les bénévoles viennent alors les récupérer et la distribution peut commencer. Selon leurs disponibilités, certaines personnes assurent seulement leur rue et d'autres vont au-delà. Aujourd'hui, sur l'ensemble des communes, toutes les rues ne sont pas couvertes. Si vous souhaitez rejoindre l'équipe de distributeurs, contactez le CSI !

Infos:

Centre Socioculturel Intercommunal Ocsigène
18 rue de l'Anjou à Saint-Léger-sous-Cholet
Tél.: 02 41 56 26 10
www.ocsigene.centres-sociaux.fr
Facebook: centre socioculturel Ocsigène

Marcher oui, mais marcher utile ! C'est ce qu'ont décidé de faire Michelle, Bernard, Geneviève, Yves, Georges, Marie-Thérèse, Odile et les 60 autres distributeurs du bulletin Inf'Ocsigène. Chaque mois, après la création du bul-

Veziens - **Le demi-échangeur mis en service**



Après un peu plus de quatre mois de travaux, le demi-échangeur de Veziens, sur la RD 960/65, a été mis en service le vendredi 16 avril dernier. L'objectif majeur de ce nouvel aménagement routier est de favoriser le développement économique, grâce à une meilleure desserte de ce secteur pour les poids lourds, qui se rendent en particulier dans les entreprises implantées à La Tourlandry. Ce demi-échangeur va également permettre de dévier le flux des camions qui pourront désormais éviter de transiter par les voies communales entre

La Tourlandry et Coron ou le centre-bourg de Veziens. Lors des derniers comptages effectués en 2019 dans ce secteur, les poids lourds représentaient en effet plus de 15 % du trafic sur la RD 960. Pour répondre à ces enjeux, deux bretelles d'accès ont donc été construites sur la partie Est de l'échangeur. Le coût global de ce chantier, pris en charge intégralement par le Département, atteint 500 000 €. Les travaux ont été réalisés par une entreprise locale, Cholet TP.

Cholet - Adomi Facil recrute pour l'été

Le service de maintien à domicile de l'Agglomération du Choletais recherche des étudiants pour assurer des postes d'auxiliaires de vie et d'aides à domicile.



Servane Pinson

« J'ai reçu l'annonce par la fac et postulé, sans trop savoir ce qui se présentait derrière, mais j'ai été convaincue tout de suite finalement. » D'une opportunité peut naître une expérience riche.

Servane Pinson, 20 ans, étudiante en troisième année de licence Sciences sociales, parcours animation sociale, éducative, culturelle et de loisirs, a su la saisir, quand Adomi Facil a lancé une campagne de recrutement auprès des étudiants de la région, dans les écoles des secteurs médicaux et sociaux.

Avec des horaires qui lui permettent de conjuguer à sa guise ce job étudiant et ses cours et temps de révisions, la jeune Macairoise apporte un soutien aux auxiliaires de vie. « J'ai été formée sur le terrain, en faisant des doublons avec des agents expérimentés, puis je suis rapidement intervenue seule, pour des situations simples » commente-t-elle. Aujourd'hui, elle apprécie être autonome, pour accompagner des personnes âgées ou en situation de handicap dans leurs gestes de la vie quotidienne : aide à la douche, à l'habillage, à la toilette, préparation des repas, courses, etc. « Les relations humaines sont au cœur de ce métier, et c'est passionnant. »



Amélie Métairie

Le service de maintien à domicile du Centre Intercommunal d'Action Sociale (CIAS) de l'Agglomération du Choletais recherche régulièrement des jeunes pour renforcer ses équipes, en soirée, le week-end ou pendant les vacances scolaires. Il recrute justement des étudiants actuellement, pour les prochains congés d'été. « Nous proposons deux postes d'auxiliaires de vie et deux postes d'aides à domicile, en semaine, pour assurer l'entretien du logement, les courses, la préparation du repas... », précise Amélie Métairie, responsable



d'activité à Adomi Facil. *Les jeunes apprennent très vite et ont une réelle capacité d'adaptation. Ceux qui ont une vraie fibre sociale et une appétence pour ces métiers, qui sont à l'aise avec l'aide humaine, sont donc les bienvenus.* » Seul prérequis indispensable : être véhiculé.

Infos:

Adomi Facil
Pôle social - 24 avenue Maudet à Cholet
ametairie@choletagglomeration.fr
Tél. : 0272772280

Cholet - Forum Jobs d'été & jobs étudiants : un millier de postes accessibles en ligne



Chaque année, le Forum Jobs d'été & jobs étudiants est un rendez-vous très attendu par les jeunes Choletais, désireux de décrocher un emploi saisonnier, ou un travail durant l'année, compatible avec leur cours et leurs activités personnelles. Contrainte de l'annuler l'an passé en raison du contexte sanitaire, la Ville de Cholet innove cette année, en partenariat avec le Medef du Pays du Choletais, en proposant une version entièrement en ligne, du lundi 3 au samedi 15 mai.

Ainsi, pendant deux semaines, les jeunes en recherche d'emploi, âgés principalement de 18 à 25 ans, pourront découvrir les offres mises à disposition par les entreprises, à travers une page dédiée sur cholet.fr. Un catalogue d'emplois disponibles et classés par entreprise comprendra le descriptif des missions proposées, la durée, le type de contrat et les informations pratiques. Si des offres d'emploi correspondent à la recherche, le jeune intéressé sera invité à prendre contact directement avec les établissements recruteurs. « Habituellement, plus de 1000 postes sont à

pourvoir dans les entreprises de la restauration, de la distribution, du transport, de la logistique, du loisir, etc., des secteurs d'activité qui ont besoin de personnel pendant l'été, mais aussi pendant le reste de l'année » précise Natacha Poupet-Bourdouleix, adjointe au maire en charge de la Jeunesse.

Infos:

Ville de Cholet
Service Jeunesse Citoyenneté
Vie associative Intégration et Événementiel
Tél. : 02 72 77 23 65
cholet.fr/emploi



Des emplois à pourvoir

- Agent d'entretien espaces verts et petits travaux (H/F) : Cholet - CDI
- Assistant de vie (H/F) : Cholet - CDI
- Employé polyvalent - coupe textile (H/F) : Le Puy Saint Bonnet - CDI
- Responsable d'équipe extrusion (H/F) : Cholet - CDI
- Opérateur commande numérique (journée normale) (H/F) : Cholet - CDI
- Chargé de dossiers bureau d'études (H/F) : Nuaillé - CDI
- Commercial sédentaire (H/F) : Cholet - CDI
- Opérateur finition machines (H/F) : Cholet - CDI
- Chef d'équipe maroquinerie (H/F) : Cholet - CDI
- Directeur chantier d'insertion (H/F) : Cholet - CDI

Les offres d'emploi sont consultables sur



www.cholet.fr
(rubrique Services en ligne)



ALiA
Association Ligérienne
d'Addictologie

Association Ligérienne d'Addictologie (ALiA) : soins et réduction des risques

L'Association Ligérienne d'Addictologie (ALiA) est une association privée à but non lucratif. Elle a pour vocation d'accueillir, d'accompagner et de permettre des parcours de soins aux personnes confrontées à une addiction avec ou sans produit (alcool, drogues, tabac, jeux, etc.). Qu'elles soient de prévention, de formation, d'accompagnement ou de soins, ses actions sont mises en œuvre par des relations interpersonnelles générant respect et confiance, permettant l'écoute, et pouvant conduire à l'élaboration de projets et de contrats de soins.



ALiA, agir en matière d'addictologie en Maine-et-Loire

L'Association Ligérienne d'Addictologie (ALiA) est une association médico-sociale, née en 2010 du regroupement de trois associations départementales du Maine-et-Loire : l'Association Angevine d'Aide aux Toxicomanes (AAATF), Soleil Levant et l'Association d'Alcoologie du Maine-et-Loire (ADAMEL).

ALiA est gestionnaire de deux établissements :

- un **Centre de Soins, d'Accompagnement et de Prévention en Addictologie (CSAPA)**, qui représente 90 à 95 % de l'activité,
- Un **Centre d'Accueil et d'Accompagnement à la réduction des Risques pour Usagers de Drogues (CAARUD)**.

Présente à Cholet, mais aussi Angers, Saumur et Beupréau, elle a obtenu une autorisation de fonctionnement délivrée par la préfecture et utilise des fonds publics, sous forme de dotations de l'Agence Régionale de Santé des Pays de la Loire et de subventions annuelles de diverses sources (régionales, départementales, communales, fondations, etc.).

À Cholet, le CSAPA et le CAARUD sont regroupés dans le même lieu.

Toute demande doit passer par un contact téléphonique préalable.

Quelle que soit la démarche engagée avec l'association, chacune des rencontres est confidentielle et non payante.

ALiA, c'est :

- **80 salariés** en Maine-et-Loire,
- **une équipe de professionnels** composée de médecins, de psychologues, d'intervenants socio-éducatifs (éducateurs spécialisés, assistants de service social, conseillers en économie sociale et familiale)
- une implication dans le **Contrat Local de Santé**,
- plus de **800 personnes** différentes qui franchissent les portes du CSAPA au cours d'une année à Cholet, au niveau du département, ce sont plus de **3 700 personnes** qui sont accompagnées par l'association,
- parmi ces personnes, **80 %** sont des **hommes**, **20 %** sont des **femmes**,
- **43 %** des personnes ont **entre 40 et 59 ans**, **39 %** ont entre **25 et 39 ans** et **8 %** ont **moins de 24 ans**.

Le Centre de Soins, d'Accompagnement et de Prévention en Addictologie (CSAPA)

Le CSAPA est un établissement médico-social proposant un lieu d'accueil, d'écoute, d'information, de soin et d'accompagnement destiné aux personnes et à leur entourage, qui rencontrent des difficultés avec leur consommation de substances psychoactives, ou avec une addiction sans substance.



Missions

L'accompagnement médical, psychologique, social, éducatif et les soins au CSAPA sont proposés :

- > en hébergement (centre thérapeutique résidentiel ou appartements thérapeutiques) ou en ambulatoire,
- > en entretiens individuels ou ateliers collectifs.

Synergences hebdo : Quel accueil proposez-vous au CSAPA ?

Mickaël Doisneau, responsable de l'antenne choletaise d'ALiA : Au CSAPA, on est dans un centre de soins. Nous accueillons, sans a priori ni jugement, les gens souffrant d'addiction, toutes addictions confondues, soit à leur propre initiative (30 % des situations), soit dans le cadre d'une obligation de soins ordonnée par la justice (20 % des situations). Nous proposons une évaluation des consommations ou des pratiques avec ou sans produits, licites ou illicites, des retentissements sur la santé, la vie psychique, familiale, sociale, ou professionnelle. Nous cherchons à savoir quelle est la fonction du produit. Au départ, la consommation intervient comme une solution à un problème (pour se désinhiber en soirée, pour son effet antalgique, etc.). Après, elle devient un problème. Au sein du CSAPA, nous travaillons sur la prise en charge biomédicale, psychologique et sociale. Nous proposons à la personne de construire avec elle son accompagnement, en la prenant là où elle en est et en visant là où elle veut aller. C'est du « cousu main ». Par exemple, si une personne veut passer de trois litres de vin par jour à un litre, on travaille sur un projet de diminution avec elle, on ne va pas lui imposer notre point de vue, de tout supprimer immédiatement. Si elle préfère un sevrage, évidemment, nous l'accompagnons dans ce sens. Nous accueillons également l'entourage, parfois même, seulement l'entourage. Une équipe y est spécifiquement formée (*lire encadré ci-contre*).

S-h : Quelles formes peuvent prendre les accompagnements que vous proposez ?

M. D. : Nous travaillons avec une palette d'outils comme l'entretien motivationnel par exemple et travaillons dans une démarche individuelle, composée d'un rendez-vous, puis si nécessaire, d'une consultation avec un médecin, un psychologue ou un intervenant social. Ensuite, nous proposons des activités collectives. Nous mettons en place des groupes de parole animés par une psychologue sur l'affirmation de soi (cela aide notamment pour refuser de boire de l'alcool en société), ou d'autres groupes à destination des parents, même si les enfants sont adultes. Il y a aussi des ateliers de détente basés sur le

qi-gong, la sophrologie, etc.

S-h : Concernant les plus jeunes, quel accompagnement peut être mis en place ?

M. D. : Nous proposons un dispositif spécifique : la Consultation Jeunes Consommateurs (*lire encadré ci-contre*). Cette CJC est un dispositif du CSAPA qui s'adresse aux moins de 25 ans, y compris les mineurs, et à leur entourage familial et amical. Il est de courte durée : en cas d'addiction établie, le jeune est orienté vers un accompagnement au sein du CSAPA plus généraliste. La CJC bénéficie aussi d'une ouverture sur l'extérieur (infirmiers scolaires, enseignants, éducateurs...). Notre volonté est de travailler avec les équipes éducatives, de les former pour que ce travail perdure. Il est important de mettre en place un environnement favorable et de travailler sur les compétences psychosociales des enfants. Les études le prouvent, c'est ça qui empêche l'entrée dans l'addiction. Leur faculté à développer leur imagination, leur empathie, leur curiosité, leur sens artistique, comme bien d'autres compétences, les protègent. Dans le cadre de la CJC, le travail porte aussi sur de l'éducatif avec les parents.

S-h : Quelles évolutions observez-vous en termes d'addictions ?

M. D. : Déjà, il faut savoir que l'addiction a toujours existé. En termes de consommation, les chiffres sont stables depuis des années. Il faut également casser les idées reçues : plus de la moitié des personnes qui fréquentent le CSAPA ont des ressources liées à leur emploi. Seulement 10 % du public est au RSA. L'insertion sociale et professionnelle ne protège pas de l'addiction. Le tabac est l'addiction la plus meurtrière. On a tendance, à tort, à l'oublier, car elle ne présente pas de conséquences sociales comme la drogue et l'alcool. La différence de pourcentage entre les hommes et les femmes que nous accueillons s'explique notamment du fait qu'il est plus compliqué pour une femme d'entrer dans un processus de soins. En cas d'hospitalisation, elle s'inquiète quant à la garde de ses enfants, a peur des conséquences, voire qu'on les lui retire. Nous essayons d'être attentifs à ce public féminin, d'autant que beaucoup d'addictions sont liées à des psychotraumatismes (agressions sexuelles, viols, etc.)

FOCUS



La Consultation Jeunes Consommateurs (CJC)

Vous cherchez des informations fiables? Vous avez des inquiétudes pour vous-même ou un proche? Vous souhaitez faire le point? Vous pensez que votre consommation ou celle d'un proche a des conséquences négatives (scolaires, professionnelles, familiales...)? Vous ne savez pas comment aborder le sujet? La Consultation Jeunes Consommateurs propose un lieu d'accueil, d'information, de conseil, d'écoute et de sou-

tien, autour des usages de tabac, d'alcool, de drogues (cannabis, cocaïne, ecstasy...) et des pratiques de jeux. C'est un lieu ressource autour des questions de prévention, d'intervention précoce et de réduction des risques. Des professionnels accueillent les personnes qui se présentent spontanément ou adressées par un tiers, en entretiens individuels et/ou familiaux. Ils proposent une évaluation, un accompagnement et, si besoin, une orientation.



L'accompagnement de l'entourage

Tout professionnel d'ALiA peut être amené à recevoir l'entourage de la personne accompagnée. Lorsque la situation le requiert, le professionnel peut orienter vers l'équipe entourage. Cette équipe est formée à la thérapie familiale systémique. L'accueil de l'entourage se situe au carrefour de l'ensemble des missions qui relèvent de l'association ALiA, qu'il s'agisse de prévention, d'accompagnement, d'intervention précoce, de réduction de risques ou de soin. Il s'adresse à toutes personnes confrontées de près ou de loin à la question d'un usage ou d'un comportement lié à l'addiction d'un tiers et cela quel que soit son âge. Cependant, au sein du CSAPA, une porte privilégiée est ouverte à l'entourage des adolescents et jeunes adultes via la CJC (Consultations Jeunes Consommateurs). La famille et plus largement l'entourage jouent un rôle essentiel dans la prévention et l'accompagnement des soins. Parents, grands-parents, fratries, conjoints, amis... sont reçus en consultations individuelles ou familiales, avec ou sans la personne concernée par la demande. L'accueil de l'entourage permet de proposer :

- une information la plus objective possible sur les produits, les effets, les aspects législatifs, les risques,
- une écoute, un soutien, un accompagnement,
- des temps de médiation familiale,
- des accueils de couple,
- des thérapies familiales,
- des groupes de thérapies multifamiliales.

La famille, et plus largement l'entourage, jouent un rôle essentiel dans la prévention et l'accompagnement des soins. Parents, grands-parents, fratries, conjoints, amis... sont reçus en consultations individuelles ou familiales, avec ou sans la personne concernée par la demande.

L'accueil de l'entourage permet de proposer :

- une information la plus objective possible sur les produits, les effets, les aspects législatifs, les risques,
- une écoute, un soutien, un accompagnement,
- des temps de médiation familiale,
- des accueils de couple,
- des thérapies familiales,
- des groupes de thérapies multifamiliales.



Les traitements de substitution

Le centre propose un traitement de substitution aux personnes volontaires qui présentent une dépendance aux opiacés (morphine, codéine, héroïne et autres dérivés) selon un protocole très sécurisé et médical,

sur prescription du médecin addictologue d'ALiA. La démarche est anonyme et non payante. Ce soutien est assuré par l'équipe du centre qui comprend : médecins, infirmiers et travailleurs sociaux. En fonction des besoins de chacun, d'autres partenaires peuvent être associés aux projets personnalisés.



Le Comité des Acteurs en Addictologie

Le Comité des Acteurs en Addictologie de Maine-et-Loire est un réseau porté par ALiA pour faciliter le lien entre les acteurs et les différentes structures concernés de près ou de loin par la thématique de l'addiction. Il facilite :

- le maillage et l'interconnaissance,
- l'information aux usagers, professionnels et bénévoles,

- la gestion des situations complexes,
- un appui logistique à la planification et à l'organisation du parcours de santé,
- une aide aux personnes pour aller vers le soin,
- un appui à l'organisation de la sortie des structures,
- le recensement et l'évaluation des besoins..



La formation

ALiA, centre de formation agréé, se fixe comme objectifs de développer et renforcer les compétences en addictologie des différents acteurs. La formation peut être réalisée

dans le cadre d'une formation initiale ou continue. Les interventions en matière de formation s'appuient sur l'expérience clinique développée au sein du CSAPA et du CAARUD.

Le Centre d'Accueil et d'Accompagnement à la réduction des Risques des Usagers de Drogues (CAARUD)

Le CAARUD est un établissement médico-social destiné à accueillir inconditionnellement des usagers de drogues, en individuel ou collectif. Les personnes accueillies à « La Boutik » peuvent bénéficier d'informations et conseils personnalisés, de soutien dans l'accès aux soins et aux droits, de mise à disposition de matériel de prévention des infections.



Missions

L'accompagnement médical, psychologique, social et éducatif au CAARUD est proposé par :

- > le soutien aux usagers pour l'accès aux soins, aux droits, au logement et à l'insertion ou la réinsertion professionnelle,
- > la mise à disposition de matériel de prévention des infections,
- > des interventions de proximité à l'extérieur du centre en vue d'établir un contact avec les usagers.



Le CAARUD, lieu de soutien, d'accès aux informations et de prévention des risques d'infection.

S-h : Quel accueil proposez-vous au CAARUD ?

Mickaël Doisneau, responsable de l'antenne choletaise d'ALiA : Le CAARUD offre un accueil inconditionnel. L'anonymat, la confidentialité et la gratuité y sont garantis. Nous sommes tenus au secret. Cette promesse est très importante, car la méfiance vis-à-vis des institutions peut être un frein à pousser notre porte. En aucun cas, nous ne transmettons d'informations à qui que ce soit, ni ne dénonçons. Les gens peuvent venir quel que soit l'état dans lequel ils sont, ils peuvent même venir avec leur chien. Ce n'est pas un lieu de consommation à moindre risque, dit « salle de shoot », il est interdit de consommer sur place. S'agissant d'un public le plus souvent précaire, vivant parfois à la rue, nous proposons un accès à l'hygiène avec une douche, un lave-linge et un sèche-linge. C'est aussi un lieu pour se poser, prendre un café, échanger. Nous essayons de mettre en place une relation de confiance, qui est primordiale dans notre action.

S-h : Quelles sont les activités du CAARUD ?

M. D. : Notre activité principale porte sur les actions de réduction des risques pour les usagers de drogues. Tous les modes de consommation comportent des risques. Nous proposons des outils pour les réduire. Deux accueils collectifs sont organisés à Cholet, le lundi et le vendredi après-midi, pour permettre aux usagers de drogues de venir chercher leur matériel, obtenir des conseils sur son utilisation. De plus, nous allons déployer des actions de mobilité, avec une équipe mobile, pour aller directement vers les publics souffrant d'addictions. En partenariat avec le CHRS « Abri des cordeliers » de France Horizon, nous effectuons déjà régulièrement des maraudes pour venir à leur rencontre. Nous nous tenons informés sur les produits qui arrivent, sur leurs risques et transmettons ces informations. Nous

sensibilisons également notre public sur l'importance du dépistage du VIH et de l'hépatite C car des infections liées à l'injection, au snif ou à l'inhalation existent. Nous récupérons aussi les déchets liés à la consommation de drogues. Nous mettons également en place un programme d'échange de seringues en pharmacie, à travers une convention pour que les officines mettent à disposition gratuitement les seringues que nous leur fournirons puis les récupèrent. Cela permettra aux personnes éloignées du CAARUD de se procurer des seringues propres et de les remettre en déchets. Dans la même idée, nous aimerions mettre en place un distributeur automatique de seringues, accessible à tout moment. ALiA fournirait les jetons en échange d'un kit de deux seringues, puis un kit rendu permettrait d'obtenir un kit neuf. Malheureusement, ce genre d'équipement peut être pris pour une incitation à consommer et on entend souvent les gens dire « Ils n'ont qu'à arrêter de se droguer ». Il y a deux façons de penser : soit on considère cela comme une dépense, soit on le considère comme un investissement. Loin de nous l'idée de faire du prosélytisme sur l'usage de drogues. Notre action est une question de santé publique. Les seringues usagées comportent des risques, on cherche à réduire l'exposition aux accidents du sang pour la population comme pour les agents de la Ville. Quant aux usagers, même sans seringues propres, ils consomment tout de même, mais avec des seringues abîmées (sachant qu'une aiguille est endommagée au bout de trois piqûres), occasionnant des hospitalisations en urgence, des infections aux hépatites, au VIH. Nous travaillons aussi sur les risques d'overdose. Le CAARUD délivre de la naloxone, un antidote pour les opiacés. Nous expliquons comment repérer les signes d'une overdose, les premiers gestes à accomplir et l'importance d'appeler le SAMU, rassurons sur le fait qu'ils ne se feront pas arrêter. Cela sauve des vies.

S-h : Quelle est la différence avec le CSAPA ?

M. D. : Ici, notre rôle est de nous assurer que tous les outils utilisés diminuent les risques liés à la consommation. En plus de fournir du matériel sécurisé, nous travaillons aussi à la recherche pour créer de nouveaux outils. Par exemple,

avec l'association nationale SAFE, nous sommes associés à un projet de création d'une pipe universelle, adaptée à différents produits. Le CAARUD n'est pas un centre de soins. Bien évidemment, si des personnes reçues ici le souhaitent, nous les amenons vers le soin en leur proposant un rendez-vous en CSAPA.

"Loin de nous l'idée de faire du prosélytisme sur l'usage de drogues. Notre action est une question de santé publique."

Mickaël Doisneau, responsable de l'antenne choletaise d'ALiA



Les locaux d'ALiA bénéficient d'un emplacement central à Cholet.

Infos :

> ALiA Cholet

6 rue des Marteaux à Cholet
Tél. : 0241 65 32 61
cholet@alia49.fr

> Centre de Soins d'Accompagnement et de Prévention en Addictologie (CSAPA)

4 rue des Marteaux à Cholet
Tél. : 0241 65 32 61
cholet@alia49.fr
Accueil le lundi et le vendredi de 9 h à 12 h et de 14 h à 17 h, le mardi de 9 h à 12 h, le mercredi et le jeudi de 9 h 30 à 12 h et de 14 h à 17 h

> Consultations Jeunes Consommateurs

Tél. : 0241 65 32 61
cjc@alia49.fr

> Centre d'Accueil et d'Accompagnement à la Réduction des risques pour Usagers de Drogues (CAARUD)

4 rue des Marteaux à Cholet
Tél. : 0241 65 32 61
cholet@alia49.fr
Accueils collectifs : le lundi et le vendredi de 14 h à 16 h

Cholet - Un club de l'emploi pour les bénéficiaires du PLIE



Après la Quinzaine de l'emploi organisée en février dernier, l'Agglomération du Choletais a mis en place le premier Club de l'emploi.

Un groupe de dix demandeurs d'emploi – soit accompagnés dans le dispositif du Plan Local pour l'Insertion et l'Emploi du Choletais (PLIE), soit par le service insertion ou encore par une structure

d'insertion par l'activité économique, – a reçu les conseils de professionnels du Club de l'emploi au cours d'ateliers, à raison d'une à deux rencontres pendant six semaines.

Toujours dans l'objectif que ces demandeurs d'emploi accèdent le plus rapidement possible à la meilleure offre, ce club leur permet de bénéficier d'une méthodologie pour qu'ils soient ainsi pleinement acteurs de leur démarche vers l'emploi. Au programme de ces six

semaines : atelier CV, valorisation des compétences professionnelles, lettre de motivation, entretien de recrutement et simulation...

Ce club crée une certaine émulation grâce à une approche collaborative, en groupe restreint. Les ateliers de la pre-

mière session se sont terminés mi-avril.

Infos:

PLIE
54 rue des Bons Enfants à Cholet
Tél. : 02 44 09 25 90

Le Plan Local pour l'Insertion et l'Emploi (PLIE) du Choletais

Le PLIE existe sur le territoire choletais depuis 1996. 280 demandeurs d'emploi sont suivis chaque année. Après une période moyenne d'environ deux ans, 80% des personnes accompagnées et sorties du dispositif en 2019 ont retrouvé un emploi ou accédé à une formation qualifiante. Pour rappel, seuls les habitants de Cholet, Bégrolles-en-Mauges, Chanteloup-les-Bois, La Romagne, La Séguinière, La Tessoualle, Le May-sur-Èvre, Les Cerqueux, Maulévrier, Mazières-en-Mauges, Nuaillé, Saint-Christophe-du-Bois, Saint-Léger-

sous-Cholet, Toutlemonde, Vezins et Yzernay peuvent en bénéficier. Les habitants de la partie « Est » de l'Agglomération du Choletais peuvent avoir recours aux services de l'association Initiatives Emplois qui aide et accompagne les demandeurs d'emploi du secteur.

Infos:

Initiatives Emplois
2 rue du Comte de Champagny
à Vihiers - Lys-Haut-Layon
Tél. : 02 41 56 11 13

Cholet - Pôle emploi vous informe : développez vos compétences pour faciliter votre retour à l'emploi !

Les formations sont un vrai tremplin pour retrouver du travail. Pôle emploi répond à de nombreuses demandes en proposant des actions, mises en place sur la base des besoins des employeurs. Les formations suivantes sont gratuites, rémunérées et financées par le Conseil régional.



Industrie

> Titre professionnel conducteur d'installations de machines automatisées (CIMA)

Des réunions d'informations sur ce métier porteur, dans le deuxième bassin industriel de la région qu'est Cholet, sont programmées les jeudis 6 mai à 10 h et 20 mai à 14 h, pour échanger avec les formateurs et éventuellement visiter les plateaux techniques du Pôle Industrie Formation à Cholet.

Informations au 06 70 46 89 86

Compétences clés

> Il s'agit d'acquérir des compétences pour préparer une entrée en formation qualifiante, un concours, ou un accès direct à l'emploi; ac-

quérir un socle de connaissances et de compétences indispensables à l'insertion professionnelle (français, calcul, numérique, apprendre à apprendre).

Greta de Cholet: 02 41 49 06 50
Cap Savoir Cholet: 02 41 46 30 68
Entrées et sorties permanentes.

Compétences numériques

> Il s'agit d'acquérir et/ou approfondir les compétences numériques nécessaires pour accéder à une formation qualifiante ou à l'emploi. Greta Cholet (02 41 49 06 50), Cap Savoir Cholet (02 41 46 30 68) et Forma.Clé Beaupréau (02 41 56 19 70) proposent des parcours individualisés, en entrées et sorties permanentes.

Cholet - #TousMobilisés avec Pôle emploi



> Mardi 11 mai après-midi, dans les locaux d'Eurespace à Cholet

Pendant la semaine régionale de l'alternance, venez découvrir les formations proposées dans les métiers de l'énergie, la maçonnerie, la menuiserie bois/alu/PVC et la peinture.

Quel que soit votre âge, de nombreux contrats en alternance sont disponibles dans le Choletais! Au cours de cet après-midi, les métiers seront présentés, avant la visite des plateaux techniques.

Action partenariale entre Pôle emploi et la Chambre de Commerce et d'Industrie (CCI).

Les personnes intéressées peuvent s'inscrire auprès de leur conseiller Pôle emploi. Vous n'êtes pas disponible à cette date mais souhaitez des informations? Contactez le centre de formation: formation@maineetloire.cci.fr

Infos:

Pôle emploi
24 rue du Carteron à Cholet
Tél.: 02 72 62 70 48



Bâtiment

> CAP électricien
> CAP monteur en installations sanitaires

Formation du lundi 3 mai au mercredi 24 novembre, au Greta de Cholet.

Informations au 02 41 49 06 50



Transport

> Titre professionnel conducteur livreur sur véhicule utilitaire léger

Formation du lundi 17 mai au vendredi 30 juillet, à l'AFPA de Cholet.

Informations au 02 41 49 14 99

AdC - La LPO vous informe : des orchidées dans les Mauges

La Ligue pour la Protection des Oiseaux (LPO) Mauges nous livre un nouvel épisode de sa série consacrée à la nature qui nous entoure.

Orchidées: en règle générale, c'est un nom qui évoque la beauté, l'exotisme, des fleurs gracieuses, une plante achetée en jardinerie que l'on offre à ses proches ou amis. Mais les orchidées, ce sont aussi des fleurs sauvages, fra-

giles, naturelles, qui poussent partout en France, et que l'on peut observer dans les Mauges. On recense en France environ 180 espèces, dont 19 pour les Mauges. Les orchidées sauvages poussent sur des pelouses rases, sur des coteaux, dans les champs, en milieux humides ou en sous-bois. Il n'est pas rare de les croiser le long d'une route de campagne, d'un chemin ou en plein centre-ville. La plupart du temps, on pense juste que c'est une belle fleur, sans comprendre que c'est une orchidée.

Ces fleurs portent parfois des noms curieux, étranges ou évocateurs pour les passionnés: comme l'Orchis bouffon, l'Ophrys abeille ou bien l'Orchis bouc. La forme de la fleur ou son odeur sont parfois à l'origine de leurs appellations: l'Orchis bouc pour l'odeur très forte de l'inflorescence, l'Ophrys abeille pour la ressemblance de la fleur avec les motifs de l'insecte.

Des plantes particulières

Les orchidées sont des plantes vivaces à bulbes (tubercule, rhizome ou pseudobulbe) qui fleurissent chaque année après une période de repos en hiver. Elles ne pourraient exister sans la relation qu'elles entretiennent avec certains champignons du sol. Cette relation

nommée symbiose est bénéfique aux deux parties. Elle est importante et essentielle à la germination des graines et au développement de l'orchidée.

La reproduction est également singulière. Afin de garantir une fécondation optimale, les fleurs d'orchidées élaborent des stratagèmes pour attirer les insectes: mimétisme, production de nourriture ou piège à odeur. Ces artifices peuvent d'ailleurs se cumuler. L'attractivité des fleurs est notamment augmentée grâce à différents degrés d'émission de phéromones.

L'Orchis mâle et la Spiranthe d'automne

L'Orchis mâle ou Orchis mascula est une orchidée commune de taille moyenne qui fleurit au début du printemps. Elle peut être observée sur l'ensemble du territoire des Mauges. Elle se reconnaît à sa grande inflorescence dense comportant beaucoup de fleurs de couleur pourpre à rouge-violet. Elle se rencontre sur des micros stations de quelques individus jusqu'à des stations de plusieurs centaines de pieds.

La Spiranthe d'automne ou Spiranthes spiralis, est la plus petite orchidée des Mauges, avec des pieds avoisinant les 20-30 cm. Elle est la dernière des orchidées à fleurir, à la fin de l'été. C'est une



La Spiranthe d'automne

LPO - Eric Van Kalmthout

orchidée discrète, avec de fines fleurs blanches, qui peut passer facilement inaperçue. On peut la voir régulièrement en ville, sur les espaces verts des bords de route, comme c'est le cas à Cholet.

LPO Mauges

Infos:

LPO Mauges
mauges-nature.blogspot.com
lpomauges@gmail.com



L'Orchis mâle

LPO - Eric Van Kalmthout

JEUNESSE

Cholet - Cholet Animation Enfance : des camps d'été pour les 5-17 ans

La Ville de Cholet propose 31 camps d'été pour les enfants de 5 à 17 ans afin de profiter pleinement des vacances.

En ce qui concerne les vacances des enfants, la Ville de Cholet souhaite que chaque famille choletaise puisse bénéficier de services de très haute qualité. Les actions entreprises depuis de nombreuses années sont d'ailleurs saluées par le titre Ville amie des enfants détenu depuis 2004 et pour lequel la ville concourt à nouveau. N'ayant pu offrir l'an passé les traditionnels camps d'été à cause des incertitudes sanitaires, la Ville de Cholet et son service Cholet Animation Enfance proposent, cet été, 31 camps (nature, cirque, mer, indiens, moto, poney, équitation, acrobbranche, aventure cheval et surf) pour les enfants de 5 à 17 ans. « Pendant trois à cinq jours, les enfants pourront ainsi passer une semaine agréable de vacances et



de détente, découvrir la vie de groupe tout en favorisant leur autonomie, pratiquer des activités physiques, sportives et culturelles en dehors d'un contexte d'enseignement et de compétition » invite Olivier Baguenard, adjoint au maire de Cholet en charge de l'Enseignement et des Accueils de loisirs. Au maximum, 660 enfants pourront être accueillis. 35 à 40 directeurs, animateurs et surveillants de baignade les encadreront au cours de ces différents séjours. Les séjours seront organisés conformément au protocole sanitaire annoncé



par les services de l'État le moment venu et dans le respect des gestes barrières. À l'heure actuelle, aucun camp n'est autorisé au vu du contexte sanitaire rencontré en France.

Infos:

Programme disponible sur cholet.fr

Rencontre avec les équipes :

Samedi 5 juin, de 16 h à 18 h

15 avenue Kennedy à Cholet

Inscriptions :

cholet.fr via mon espace citoyen

> à partir du lundi 17 mai pour les familles de Cholet

> à partir du mardi 25 mai pour tous

Tarifs :

de 75 à 143 € pour un camp mini nature de 3 jours et de 183 à 360 € pour un camp aventure à cheval de 5 jours

Les tarifs appliqués varient en fonction du quotient familial de chaque famille.

Possibilité de bénéficier d'aides financières dans le cadre d'aides VACAF (ce dispositif permet une prise en charge jusqu'à 200 € par enfant pour les familles avec un quotient familial inférieur à 700)

Cholet - **Mercredis sans écran : écrans en veille, tous en éveil, du 19 mai au 23 juin**

Du 19 mai au 23 juin, la Ville de Cholet donne des rendez-vous mystères aux enfants, pour des mercredis sans écran.

Pour la 5^e édition des mercredis sans écran, « *la Ville de Cholet propose un ensemble de temps forts afin de sensibiliser à la surexposition aux écrans et valoriser les effets positifs d'un usage adapté* » annonce Laurence Texereau, adjointe au maire à la Solidarité, à la famille, à la petite enfance et à la santé. Des animations, des activités culturelles et des ateliers seront proposés « *en fonction du contexte sanitaire* » souligne l'élue, pour favoriser les temps d'échange en famille, transmettre des clés aux parents pour accompagner leurs enfants et proposer des alternatives pour apprivoiser les écrans.

Des rendez-vous mystères avec quelques indices !

Mercredi 19 mai

> À 10 h, au multi-accueil Les Petits Loups, pour les enfants de 1 à 4 ans: les trésors de la nature (durée: 1 h).
Réservation au 02 72 77 2004 dès ce mercredi 5 mai

> À 10 h, au multi-accueil Petits Bonnets, pour les enfants de 0 à 3 ans: tous au jardin! (durée: 1 h)

Réservation au 02 41 70 76 78 dès ce mercredi 5 mai

> À 11 h et 15 h, à la ludothèque, pour les enfants à partir de 7 ans: un galet, une histoire (durée: 1 h).

Réservation au 02 72 77 23 44

> À 14 h, à l'Office de Tourisme du Choletais, pour les enfants de 7 à 10 ans: semer la biodiversité! (durée: 2 h 30)

Réservation au 02 41 49 80 00

> À 16 h, à la médiathèque Élie Charnard, salle d'heure du conte, pour les enfants à partir de 5 ans: ouvrez grand vos oreilles! (durée: 1 h)

Réservation au 02 72 77 22 76

Mercredis 19 et 26 mai, 2, 16 et 23 juin

> À 10 h, au Conservatoire du Choletais, salle Liszt, pour les enfants à partir de 7 ans: console (durée 45 min.).

Réservation au 02 44 09 26 03

> De 10 h à 12 h et de 14 h 30 à 18 h, en déambulation au Musée d'Art et d'Histoire et au Musée du Textile et de la Mode, pour les enfants de 3 à 12 ans: parcours mystères (durée, de 30 min. à 1 h).

Sans réservation.

Mercredi 26 mai

> À 10 h et 14 h 30, aux archives municipales, pour les enfants de 6 à 9 ans: première lettre (durée: 1 h).

Réservation au 02 72 77 23 92

> À 10 h, au multi-accueil Pirouette, pour les enfants de 1 à 3 ans: bouger (durée: 1 h).

Réservation au 02 72 77 23 79 à partir du mercredi 12 mai

> À 10 h, au multi-accueil Tom Pouce, pour les enfants de 1 à 4 ans: des traces et des couleurs (durée: 1 h).

Réservation au 02 41 65 44 19 dès le mercredi 12 mai

> À 10 h, au multi-accueil Petits Lutins, pour les enfants de 18 mois à 3 ans: remplir, vider, manipuler dans le jardin (durée: 45 min.)

Réservation au 02 72 09 60 81 dès le mercredi 12 mai

> À 14 h, à l'Hôtel de Ville, salle Araya, pour les enfants de 6 à 10 ans: stop écran (durée: 1 h 30).

Réservation au 02 72 77 22 10

> À 15 h, au Conservatoire du Choletais, pour les enfants de 8 et 9 ans: embouchure ou cuivres (durée: 1 h).

Réservation au 02 44 09 26 03

> À 16 h, au centre socioculturel K'léidoscope, pour les jeunes de 11 à 17 ans: goûter animé (durée: 1 h 30).

Réservation au 02 41 55 55 84

Mercredi 2 juin

> À 10 h, 10 h 30, 11 h, 14 h, 14 h 30 et 15 h, au centre social du Verger, pour les enfants et jeunes de 0 à 18 ans: nature enchantée (durée: 1 h).

Réservation au 02 41 65 14 99

Mercredi 9 juin

> À 9 h 30, au multi-accueil Marmousets, pour les enfants de 0 à 3 ans: plaisirs, découverte, musicalité (durée: 1 h 30).

Réservation au 02 41 65 12 47 dès le mercredi 26 mai

> À 10 h et 10 h 45 au multi-accueil Pomme cannelle, pour les enfants de 0 à 3 ans: bouger, explorer, manipuler (durée: 45 min.).

Réservation au 02 41 62 42 62 dès le mercredi 26 mai

> À 14 h et 16 h, à la ludothèque, pour les enfants à partir de 8 ans: origami ludique (durée: 1 h).

Réservation au 02 72 77 23 44

> À 14 h 30 et 16 h, aux archives municipales, pour les jeunes de 12 à 18 ans: malle mystérieuse (durée: 1 h).

Réservation au 02 72 77 23 92

> À 17 h, au multi-accueil Souris verte, pour les enfants de 0 à 3 ans: jardin sensoriel avec déco en objet de récup' (durée: 1 h 15).



Réservation au 02 41 62 37 09 dès le mercredi 26 mai

Mercredi 16 juin

> À 10 h et 11 h 15, à la ludothèque, pour les enfants de 2 à 6 ans (en duo avec un parent): sable magique (durée: 45 min.).

Réservation au 02 72 77 23 44

> À 10 h et 10 h 30, au jardin d'enfants Dorémi, pour les enfants de 2 à 4 ans: le mur du son (durée: 30 min.).

Réservation au 02 72 77 21 50 dès le mercredi 2 juin

> À 10 h, 10 h 30 et 11 h, au multi-accueil Ribambelle, pour les enfants de 0 à 3 ans: l'eau dans tous ses états (durée: 30 min.).

Réservation au 02 72 77 23 84 dès le mercredi 2 juin.

> À 14 h, sur un site dont le lieu sera communiqué à la réservation, pour les enfants de 7 à 10 ans: trouver des trésors (durée: 2 h 30).

Réservation au 02 41 49 80 00

> À 14 h 30, au centre socioculturel K'léi-

doscope, pour les jeunes de 11 à 17 ans: parcours visuel (durée: 1 h 30).

Réservation au 02 41 55 55 84

> À 16 h, à la médiathèque Élie Charnard, salle d'heure du conte, pour les enfants à partir de 5 ans: ouvrez grand vos oreilles (durée: 1 h).

Réservation au 02 72 77 22 76

Mercredis 16 et 23 juin

> À 17 h 30, au Conservatoire du Choletais, salle Martin, pour les jeunes à partir de 13 ans: studio (durée: 1 h).

Réservation au 02 44 09 26 03

Mercredi 23 juin

> À 10 h et 11 h 15, à la ludothèque, pour les enfants de 3 à 6 ans (en duo avec un parent): labyrinthe à emporter (durée: 45 min.).

Réservation au 02 72 77 23 44

Infos:
cholet.fr

Cholet - La Pincée de sel, une saveur en plus

Les 23 travailleurs handicapés du restaurant de l'Esat Arc-en-Ciel, au Cormier, ont développé la vente à emporter.

C'est l'heure du coup de feu dans la cuisine de la Pincée de sel, mais le calme règne. Toute la brigade est aux fourneaux, chacun à son poste exécute des gestes précis. Les uns assemblent les brochettes yakitori de l'entrée, quand les autres terminent de mitonner les légumes de printemps pour le plat et les derniers apportent la touche finale aux choux gourmands, avec un zeste de citron et une ultime pointe de lemon curd. La particularité de ces cuisiniers avertis: ils sont tous reconnus travailleurs handicapés, pour des pathologies diverses. Mais une chose est sûre, ils sont bien travailleurs avant tout.

En temps normal, ces 23 ouvriers s'activent dans le laboratoire ou en salle, pour servir en continu jusqu'à 100 couverts chaque jour de la semaine ou préparer des cocktails, avec les quatre responsables d'atelier: Karine, Camille, Aurélie et Jean-Michel. Depuis le début de la crise, ils s'adaptent à chacune des nouvelles mesures gouvernemen-

tales. Ainsi, depuis début décembre, ils glissent leurs préparations dans des barquettes biodégradables, aux couvercles entièrement recyclables. Comme beaucoup de restaurants, la Pincée de sel s'est mise à la vente à emporter. « On avait peur de devoir arrêter de travailler et s'ennuyer chez nous. Je n'ai jamais été aussi content de venir! se réjouit Mickael, ouvrier polyvalent. Aujourd'hui, on cuisine un menu chaque jour. Nous avons appris des recettes pour s'adapter à la vente à emporter. On suit les tendances, avec nos nouveautés: la pavlova, les poke bowl ou les bo buns. » « Toujours avec des produits frais, poissons, fruits, légumes, etc. » insiste sa collègue Nelly. « Les clients nous manquent beaucoup par contre, regrette-t-elle. On aime ce contact. » Même les nombreuses responsabilités acquises pendant cette période, qui leur permettent désormais de prendre les commandes au téléphone, accueillir les clients et faire les encaissements, ne suffisent plus à leur plein épanouissement.

Hâte de rouvrir

Les ouvriers attendent avec impatience la réouverture des restaurants et préparent déjà une nouvelle aventure, en-



Mickael, Émilie et Nelly en pleine préparation de desserts gourmands.

core. Alors qu'ils proposaient un buffet depuis la création en 2000, puis une formule depuis juin dernier et la première adaptation, ils réfléchissent aujourd'hui à élaborer une carte, qui changerait à chaque saison, tout en continuant la vente à emporter. « On proposera deux entrées, trois plats et deux desserts, plus un menu du jour, précise Émilie. La terrasse doit également être rénovée pour accueillir les clients dans de bonnes conditions. » L'Esat Arc-en-Ciel, qui dépend de l'Association des parents, amis et adultes en situation de handicap de la région choletaise, a déjà prévu les

travaux qui doivent commencer prochainement. Pour continuer d'apporter cette petite saveur supplémentaire à la Pincée de sel.

Infos:

La Pincée de sel
1 bd du Cormier à Cholet
Tél.: 02 41 46 39 80
www.pinceedesel.fr
pinceedesel@esataec.fr
Facebook: pinceedesel49
Instagram: pinceedeselcholet
Commande avant 10 h le jour J, au plus tard.
Retrait de 12 h à 15 h 30 du lundi au vendredi.

CULTURE

AdC - Hotmilk Film Makers : l'appel aux inscriptions est lancé

Réalisateurs, amateurs ou professionnels, et scénaristes ont jusqu'au mardi 15 juin pour inscrire leur projet.

La 9^e édition du festival Hotmilk Film Makers se tiendra du vendredi 24 au dimanche 26 septembre prochain à Cholet. Les réalisateurs, amateurs ou professionnels, peuvent inscrire leur court-métrage jusqu'au mardi 15 juin, avec l'espoir de faire partie de la vingtaine de films choisis pour l'événement. Trois sélections sont possibles:

- la sélection coup de cœur, ouverte à tous les réalisateurs français, pour un court-métrage de fiction ou un film d'animation de 5 à 20 minutes, sans thème imposé, en français ou sous-titré français,
- la sélection officielle, ouverte à tous les habitants ou anciens habitants de l'Agglomération du Choletais (ou proches), amateurs ou professionnels, ayant participé à un film, que ce soit en tant que réalisateur, compositeur, technicien, co-



médien, etc. Le film peut être un court-métrage de fiction, un clip musical, un film d'animation, un documentaire ou une web-série, dont la durée doit être comprise entre 1 et 25 minutes, sans thème imposé,

- la sélection régionale, ouverte à tous les réalisateurs habitant les Pays de la Loire, pour un court-métrage de fiction

ou un film d'animation, entre 5 et 25 minutes, sans thème imposé, en français, ou sous-titré français.

Premier concours de scénarios

Les organisateurs du festival, membres de l'association Aux films de la Moine, qui coordonne les grands rendez-vous

cinéma à Cholet, comme le festival Adaptations ou Ciné-Mômes également, proposent pour la première fois cette année un concours de scénarios. Ouvert à tous les réalisateurs et scénaristes des Pays de la Loire, anonyme, il permettra au gagnant de voir son scénario (écrit pour un court-métrage de fiction, entre 5 et 10 minutes) réalisé avec toute l'aide nécessaire. La société de production et de location la Baleine mécanique, offrira, en effet, jusqu'à 1 500 € de prêt de matériel de tournage, une bourse de 250 € pour aider à financer la régie et défrayer l'équipe, un an d'inscription au service de distribution Cinemads, et l'accompagnement en développement et en production (aides techniques, aides à la recherche de comédiens, conseils). Le film sera projeté en ouverture de la 10^e édition du festival.

Infos:

hotmilk-festival.com
info@hotmilk-festival.com

Cholet - Prix littérature jeunesse Unicef : vote pour ton livre préféré !

Cholet, Ville Amie des Enfants, participe au prix Unicef littérature jeunesse 2021.

Depuis 2016, le prix Unicef de littérature jeunesse permet de sensibiliser aux droits de l'enfant grâce à la lecture, et de récompenser des ouvrages porteurs des valeurs de l'Unicef.

L'édition 2021, intitulée Au fil des émotions, valorise des ouvrages sur la thématique de la gestion des émotions et de la santé mentale, un aspect essentiel du bien-être des enfants et adolescents et un sujet ancré dans l'actualité, avec la crise de la Covid-19, non sans conséquence sur la santé des enfants.

Cholet, Ville Amie des Enfants, très sensible à la thématique choisie pour les prochaines journées des droits de l'enfant, invite les familles à participer à ce prix, qui permet de sensibiliser aux droits de l'enfant, de donner goût à la

lecture, d'offrir le droit à la participation des enfants et des jeunes, et de parler des émotions avec eux, en ouvrant le dialogue, libérant la parole et balayant les préjugés.

Les livres sélectionnés permettent en effet d'aborder des sujets tels que la confiance en soi, la gestion de la tristesse, du stress et des peurs, l'acceptation des différences, la compréhension des troubles psychologiques, le harcèlement... Ces ouvrages drôles, poétiques, intrigants, émouvants et inspirants, aident à prendre un peu de distance, à mettre des mots sur les émotions, à les accueillir et à leur donner du sens.

Quatre livres sont en lice dans chaque catégorie d'âge (3-5 ans, 6-8 ans, 9-12 ans et 13-15 ans) et les enfants eux-mêmes composent le jury. Ils peuvent choisir leur ouvrage préféré et voter, jusqu'au mardi 31 août, en ligne sur

my.unicef.fr, en précisant bien Cholet dans la rubrique ville, ou en déposant un bulletin papier dans une urne, à la médiathèque, où sont disponibles les ouvrages, ou à Cholet Animation Enfance.

Le prix est également accessible aux enfants aveugles ou malvoyants, grâce à l'adaptation audio des ouvrages des catégories 3-5 ans et 6-8 ans, au sein de la collection Kalliope.

Infos:

www.cholet.fr

<https://my.unicef.fr/>

contenu/prix-unicef-de-litterature-jeunesse-2021



AdC - Young adult : des romans pour les jeunes adultes en bibliothèque

En littérature moderne, les romans destinés aux jeunes adultes, ce n'est pas nouveau. *Tortues à l'infini*, de John Green, *The yellow line*, de Séraphine Menu, *U4*, de Vincent Villeminot, Yves Grevet, Florence Hinckel et Carole Trébor... Ou encore *Twilight*, *Nos étoiles contraires*, *Hunger games*... Cela vous dit certainement quelque chose, d'autant que l'époque veut qu'ils connaissent très souvent une adaptation cinématographique.

Depuis quelques années, les éditeurs développent de plus en plus de collections « young adult ». Cette catégorie marque la transition entre la littérature pour adolescents et celle pour adultes. Son public se compose essentiellement de lecteurs âgés de 15 à 25 ans. Mais, dans la réalité, un grand nombre d'adultes aime lire ces titres. On y retrouve des genres diversifiés : de la fantasy, du roman historique, en passant par le polar ou la chick-litt (littérature « de nanas ») par exemple.

La médiathèque choletaise Élie Chamard et le réseau des bibliothèques de l'Agglomération du Choletais e-changes ont souhaité mettre en avant ce rayon, à retrouver parmi les autres romans adultes, au premier étage de la médiathèque à Cholet, « pour attirer un

nouveau public et suivre la tendance éditoriale actuelle, précise Marie-Laure Delahaye, du service des bibliothèques rurales. *Mettre en avant cette littérature est un bon moyen de séduire un public entre 15-25 ans qui ne se reconnaît pas dans la terminologie ado. De plus, certains adultes verront certainement dans cette offre des livres plus proches de leurs attentes, qui les reconnecteront avec leur adolescence et/ou qui feront écho à leurs pratiques culturelles (séries en streaming, jeux vidéo, etc.).* »

Dans les bibliothèques du réseau, on pourra trouver ces ouvrages, soit au rayon adolescent, soit au rayon adulte. Dans tous les cas, difficile de les manquer, ils sont identifiés par une grosse vignette YA ronde et rouge.



Cholet - Le choix culturel du Passage !

Une fois par mois, retrouvez ici un livre à découvrir sur les conseils du Passage Culturel.



> Les voleurs de fumée

Inspirés des univers comme celui de Game of Thrones, *Les voleurs de fumée* proposent une histoire bien ficelée et efficace. On y suit cinq personnages aux caractères et statuts sociaux bien différents qui vont chacun leur tour prendre la parole. S'ils ne semblent pas avoir de lien entre eux, ils vont tout de même participer à l'évolution de

l'Histoire... Parfois bien malgré eux. Car dans ce vaste univers, tout à l'air de tourner autour d'une mystérieuse fumée.

Sally Green propose ici le premier tome d'une nouvelle série de Fantasy très prometteuse! Sans détour, l'auteure plonge le lecteur au cœur de son intrigue. Pour mettre un pied sans appréhension dans le monde merveilleux de la fantasy, ce premier opus saura vous mettre de la magie dans les yeux et des rêves plein la tête. Excellent pour débiter dans cet univers!

Les voleurs de fumée
de Sally Green
Éditions J'ai lu éditions
Parution : 6 janvier 2021
Tarif : 16,90 €

PASSAGE CULTUREL

Infos:

Le Passage culturel
81 place Travot à Cholet
Tél.: 02 41 58 88 97
www.passage-culturel.com
Instagram: passage_culturel

La médiathèque
pense à vous!

AdC - Mediaflix, la sélection mensuelle de la médiathèque

Découvrez chaque mois une sélection des bibliothécaires de la médiathèque Élie Chamard, sur des thèmes variés. Tous les documents de cette sélection de mai sont empruntables.

« Fête ta mère »



Maman - album jeunesse d'Hélène Delforge et Quentin Gréban, chez Mijade éditions, 2018.

Maman. Un des premiers mots du monde. Un nom unique, porté par des milliards de femmes. Un mot pour dire l'amour, la tendresse, le lien, parfois le manque. Il y a autant de mamans qu'il y a d'enfants. Pourtant, sur tous les continents, lorsqu'elles prennent leur bébé dans les bras, les mamans se ressemblent.

parfaites, les working girls, les filles qui s'assument, les mamans rigolotes. Derrière le vernis de la perfection, toutes les femmes et toutes les mères sont en réalité juste normales : elles font ce qu'elles peuvent. Elles mangent du chocolat (et pas seulement du noir 70 %), chantent (trop) fort après trois apéros, plantent à l'occasion leurs enfants devant la télé, se mettent de l'anticernes et parfois même une culotte gainante!



Les wonderwomen aussi mettent une culotte gainante: des dessins qui font du bien - BD de Mathou, chez Monsieur Pop Corn, 2016.

Des dessins qui font du bien au corps, au cœur et à l'âme pour les gourmandes, les femmes pas

parfaites, les working girls, les filles qui s'assument, les mamans rigolotes. Derrière le vernis de la perfection, toutes les femmes et toutes les mères sont en réalité juste normales : elles font ce qu'elles peuvent.

Elles mangent du chocolat (et pas seulement du noir 70 %), chantent (trop) fort après trois apéros, plantent à l'occasion leurs enfants devant la télé, se mettent de l'anticernes et parfois même une culotte gainante!



Le château de ma mère - roman de Marcel Pagnol, 2004.

Le plus beau livre sur l'amitié enfantine: un matin de chasse dans les collines, Marcel rencontre le petit paysan, Lili des Bellons. Ses vacances et sa vie entière en seront illuminées.

Et aussi...

Les choses qui s'en vont - album jeunesse de Béatrice Alemagna, 2019.

Ma mère s'écrit avec une petite étoile - roman jeunesse de Kochka, 2019.

Ma vie de licorne - BD de Caro Gaujour, 2020.

Ma mère et moi T. 11: Maman n'est jamais loin - BD jeunesse de Marc Cantin, 2019.

Mère et fille, un roman - roman d'Éliette Abecassis, 2008.

Mommy - DVD de Xavier Dolan, 2014.

Tout sur ma mère - DVD de Pedro Almodovar, 2019.

« C dans l'air »



Pollen, une histoire d'amour - album jeunesse de Davide Cali et Monica Barengo, chez passepartout, 2013.

Une jeune femme découvre dans son jardin, une plante qui possède une fleur blanche, si belle, qu'elle décide d'en prendre soin. Tous les jours, dans l'attente que naisse une

nouvelle fleur, elle lui dédie une attention toute particulière, presque excessive. Et tous les jours apparaît une nouvelle fleur. Mais très vite la plante commence à faner.



C'est la guerre: journal d'une famille confinée - BD de Nicoby, chez Komics initiative, 2020.

Le 16 mars 2020, le Président Macron déclare que la situation sanitaire conduit notre pays à la guerre contre la Covid-19. Dès le lendemain, l'auteur de bande dessinée Nicoby décide de raconter avec ses crayons

son quotidien et celui de ses proches; un journal d'une famille confinée. L'amusement des premières journées est rapidement altéré lorsqu'Audrey, l'épouse de Nicoby revient du travail, présentant les symptômes épidémiques.



Dernières fleurs avant la fin du monde - roman de Nicolas Cartelet, chez Lgf, 2020.

« Nous avons passé la journée seuls, à caresser les fleurs, et nous rêvions encore de solitude le soir venu. Je n'avais qu'une idée en tête, rentrer, vite, me mettre au chaud avant que le froid n'empire. On avait su trafiquer l'or jaune pour qu'il résiste à tout, au vent, aux gelées nocturnes, au crachin triste des jours gris. On n'avait pas jugé utile de nous trafiquer nous, petits porteurs transis de froid et de chagrin, jusqu'au bout. »

Et aussi...

Joe est allergique - album jeunesse de Hongbo Gao, 2016.

Les belles vertes - BD jeunesse de Loïc Nicoloff, 2020.

1968: de grands soirs en petits matins - documentaire de Ludvine Bantigny, 2020.

Télétravail: comment réussir vos visioconférences, webinaires et réunions en ligne - documentaire d'Isabelle Calkins, 2021.

Un jardin sans allergies - documentaire de Lucy Huntington, 2005.

Tous allergiques - DVD documentaire de Patrizia Mariani, 2014.

Le pollen - CD de Pierre Barouh, 1982.

« J'ai oublié le titre

mais la couverture est jaune »



La drôle de vie de Bibow Bradley - roman ados d'Axl Cendres, chez Exprim', 2012.

Juin 1964, USA. Le jeune Bibow Bradley est envoyé au Vietnam où, en toute logique, il devrait perdre un œil comme papy (en Normandie) ou une jambe comme papa

(en Corée). Sauf que Bibow a un don: il ne connaît pas la peur. Un don très utile aux yeux de la CIA... Le voilà vite embarqué de mission en mission, entre activistes communistes à Moscou et rassemblements hippies à Woodstock!



Extinction: imagier des espèces animales récemment disparues - documentaire jeunesse de Lucas Riera et Jack Tite, chez Phaidon Jeunesse, 2019.

Qu'il s'agisse du majestueux tigre de la Caspienne ou du loup des Falkland, les animaux disparaissent de la surface de la Terre

à un rythme plus effréné que jamais. Dans ce livre, tu vas faire la connaissance de plus de 80 espèces extraordinaires qui se sont éteintes au cours du dernier siècle écoulé.



Neuf contes - roman de Margaret Atwood, chez Robert Laffont, 2018.

Une écrivaine de fantasy récemment veuve se laisse guider à travers un hiver glacial par la voix de feu son époux. Une dame âgée, victime d'hallucinations, apprend peu à peu à accepter la présence des petits hommes qui ne cessent de surgir à ses côtés, tandis que des militants populistes se rassemblent pour mettre le feu à sa maison de retraite. Une femme née avec une malformation génétique passe pour un vampire. Un crime commis il y a longtemps se voit vengé dans l'Arctique par un stromatolithe vieux de 1,9 milliard d'années...

Et aussi...

Premier arrivé, premier servi - album jeunesse de Tomoko Ohmura, 2019.

Le monstre est de retour - album jeunesse de Michaël Escoffier, 2018.

Y'a pas de héros dans ma famille - livre numérique de Jo Witem, 2017.

Canicule - BD de Baru, 2013.

Alfred Sysley, musée des Beaux-arts de Lyon - documentaire, 2002.

Little miss sunshine - DVD de Jonathan Dayton, 2006.

Rock for light - CD de Bad Brains, 1991.



LE RÉSEAU CONNECTÉ
DES BIBLIOTHÉCAIRES
DU CHILITAIS

Infos:

www.e-changes.cholet.fr/



Histoire des mairies: Yzernay



Du bâtiment originel, la mairie a perdu les mansardes.

À travers cette rubrique, nous retraçons l'histoire de chaque mairie de l'Agglomération du Choletais. Épisode 13/36.

En 1861, le conseil municipal d'Yzernay, face au piteux état de la « maison d'école », envisagea une nouvelle construction. Une délibération fut prise en ce sens le 1^{er} juin 1862. La commune en profita pour lancer la construction simultanée d'une nouvelle mairie, celle que les habitants d'Yzernay connaissent encore aujourd'hui. *« L'ensemble du devis s'élevait à 16 000 F. À cette somme il fallait ajouter 2 000 F pour le paiement des intérêts. Une subvention de 3 000 F avait été accordée par le ministre de l'Instruction publique. Le 26 juin 1864, l'ensemble du projet était accepté par le conseil municipal. La réception définitive des travaux eut lieu le 13 janvier 1867 »* révèle Georges Michel, historien yzernéen, dans le tome II d'*Yzernay au cœur de l'histoire*.

Avant 1861, impossible de trouver les traces d'une précédente mairie, mais il y en avait certainement une, puisque la délibération évoque une « nouvelle » mairie.

La nouvelle école, elle, avait été construite derrière la mairie. Elle a, depuis, été démolie. Les photos d'époque laissent à penser, comme c'était souvent le cas alors, que filles et garçons faisaient cour séparée, chacune disposant d'une entrée de chaque côté de la mairie. Les deux portails ont aujourd'hui disparu. Celui de droite pour créer un accès au jardin de la mairie; à gauche, l'espace libéré, en plus de la démolition d'une maison, a permis la réalisation d'un agrandissement de la mairie en 1987.

En 2012, la mairie originelle a été complètement rénovée intérieurement. La salle du conseil municipal a été agran-

die, le gaz de ville y a été installé et le bâtiment a été rendu accessible aux personnes à mobilité réduite.

Contre l'école laïque

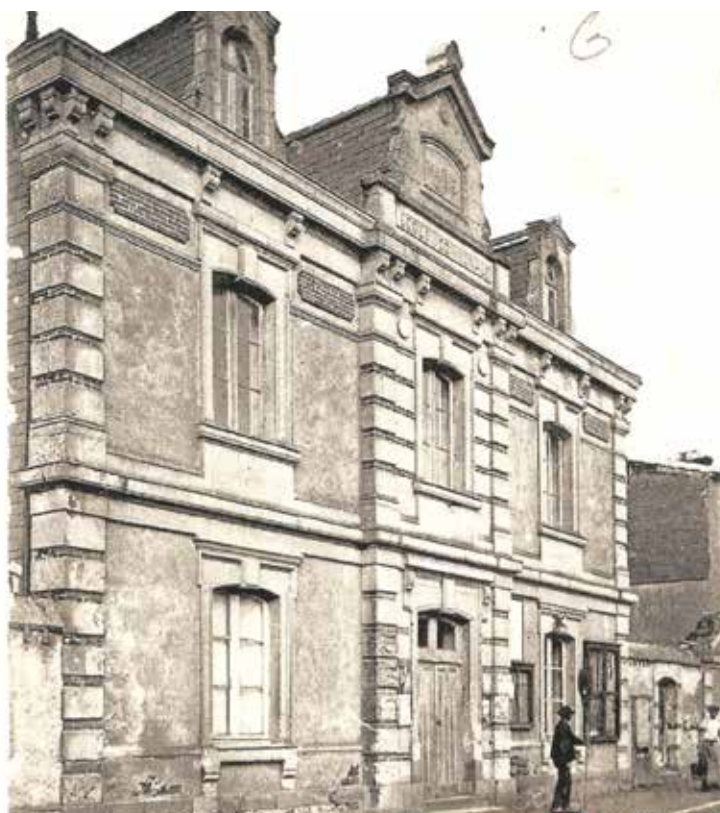
Yzernay va connaître 19 maires avant Dominique Séchet, l'actuel premier magistrat de la commune. Parmi eux, deux vont se distinguer, pas de la meilleure des façons puisqu'ils seront révoqués par le Président de la République.

Le premier d'entre eux fut Charles Dupont. D'abord élu en 1847, il démissionna en 1851 pour finalement revenir aux responsabilités en 1852, seulement sept mois plus tard, pour 41 ans. *« Au cours d'une réunion du conseil municipal qui eut lieu le 12 janvier 1893, Charles Dupont va s'en prendre à nouveau au gouvernement et tenir des propos outrageants à l'encontre de l'instituteur public. (...) Parlant de l'enseignement public, il fera cette grave déclaration: "je vous engage tous à envoyer vos enfants chez les frères et les sœurs si vous voulez leur faire donner une éducation chrétienne. Il ne sort des écoles laïques que des voleurs et des assassins" »* relate Georges Michel.

Ces propos furent rapportés par des conseillers municipaux au sous-préfet, qui demanda au préfet une sanction sous la forme d'une suspension. Ce dernier fit remonter le dossier au ministère de l'Intérieur et Charles Dupont fut finalement révoqué le 25 février 1893 par le Président Sadi Carnot.

Le maire suivant également révoqué

Le second maire révoqué fut... le suivant! Élu pour succéder à Charles Dupont, Jean de Chabot, châtelain de la commune va, en effet, connaître le même sort en 1900. Monarchiste, *« cette république, avec ses lois laïques, l'exas-*



Les pierres d'angles et les entourages de fenêtre, sans doute rongés par le temps, ont également disparu.

Au fronton figure l'inscription : école communale.

pérait » écrit Georges Michel. En 1900, invité, comme tous les maires de France, à un banquet républicain, il va manifester publiquement sa réprobation en écrivant au président du Conseil une lettre publique, publiée par *L'intérêt public*, journal de la région choletaise, dans laquelle il va se prévaloir de la pensée de ses administrés en dénonçant le scandale financier du canal de Panama et s'affichant comme anti-Dreyfusard, laissant ainsi supposer des pensées antisémites. Le préfet transmit un exemplaire du journal en haut lieu et le 17 septembre 1900, le Président Émile Loubet le révoqua.

Retour du portrait présidentiel

Dire que la République ne fut pas, pendant très longtemps, dans le cœur des

élus yzernéens, est un euphémisme. Comment aurait-il pu en être autrement sachant qu'à part Félix Baubry, les maires succédant à Charles Dupont et Jean de Chabot furent Georges Dupont, fils de Charles, puis François de Chabot et Pierre de Romans, qui gouverna Yzernay 40 ans, respectivement frère et neveu de Jean de Chabot. *« Yzernay est une des rares communes de France à ne pas avoir de rue du Général-de-Gaulle »* constate Roland Ouvrard, maire de 2001 à 2020.

Le 21 juillet 2002, celui-ci a souhaité renouer avec les us et coutumes républicains en accrochant, dans la salle du conseil, le portrait du Président d'alors, Jacques Chirac. *« C'était une anomalie que j'ai voulu réparer »* reconnaissait-il à l'époque. Jusqu'alors, seuls le Christ et les chefs vendéens y trônaient!

La liste des maires

1790-1792: abbé François Vexiau	1851-1852: Jean Yvon
1797-1801: Mathurin Brémond	1852-1893: Charles Dupont
1801-1814: Pierre Mérand	1893-1900: Jean de Chabot
1814: Guillaume de Lapalun	1900-1904: Félix Baubry
1814-1829: Pierre Chiron	1904-1929: Georges Dupont
1829-1830: Jean-Baptiste Hy	1929-1943: François de Chabot
1830-1834: Charles Jublin	1943-1983: Pierre de Romans
1834-1837: Jean Boydrion	1983-2001: Raymond Landreau
1837-1847: Jean Yvon	2001-2020: Roland Ouvrard
1847-1851: Charles Dupont	Depuis 2020: Dominique Séchet

PANORAMA

À travers ces photos prises par des lecteurs de *Synergences hebdo*, profitez d'instantanés printaniers. Offrant ses plus belles couleurs, cette saison est celle où insectes et animaux se placent au centre du spectacle fleuri.



« L'orangé... au parc de Moine » de Christine Gelineau



« Pompon fleuri » de Daniel Esnard



« Mauve... au parc de Moine » de Christine Gelineau



« Avant que le fruit naisse » d'Adèle Bodet



« Une butineuse sur une anémone pulsatile » de Gweltaz Burlot



« Coucher de soleil sur le lac du Verdon » de Bruno Diguët



« Délicate blancheur... au parc de Moine » de Christine Gelineau



« Le muguet... au parc de Moine » de Christine Gelineau



« À rayures et à pois ! » de Jean Dumont



« Atteindre son objectif ! » de Mélissa Rautureau



« Tout en transparence ! » de Xavier Lefort



« Un écureuil qui a du panache ! au parc du golf » de Bruno Diguët



« Rester pour observer... ou s'envoler ? »
d'Alexandra Croispine



« Erithacus rubecula ou rougegorge »
d'Alexandra Croispine



« Un grimpeur des jardins préparant son nid »
de Luc Challet



« Deux grèbes huppées navigant » de Didier Ferrand



Si vous souhaitez proposer vos images (pensez à indiquer les lieux, périodes et sujets photographiés)

adressez-les à :
schiron@choletagglomeration.fr

Synergences hebdo remercie tous les photographes pour leurs nombreux clichés envoyés. Tous ne peuvent pas être publiés, un choix, notamment relatif aux lieux se rapportant aux seules limites du territoire de l'AdC, étant nécessaire.