



**Lire p. 11 à 14**



**Urbanisme :**  
un guichet  
numérique pour  
vos demandes  
Lire p. 2



**9 ha reboisés**  
à Saint-Hilaire-  
du-Bois  
Lire p. 6

## AdC - Un guichet numérique pour vos demandes d'autorisation d'urbanisme

Vous souhaitez entreprendre des travaux de construction, de rénovation, d'extension ? Vous envisagez de modifier votre façade, vos ouvertures, votre toiture ou encore édifier une clôture ? Le guichet numérique simplifie vos démarches.

Dès ce samedi 1<sup>er</sup> janvier, l'Agglomération du Choletais (AdC) propose d'effectuer vos demandes d'autorisation d'urbanisme sur le Guichet Numérique des Autorisations d'Urbanisme (GNAU). Si jusqu'à aujourd'hui, le dépôt des dossiers de ces demandes était uniquement possible sur papier, en mairie, aux jours et heures d'ouverture au public, grâce à ce guichet numérique, il pourra aussi être réalisé en ligne, à tout moment.

Développé à l'échelle intercommunale, ce nouveau guichet numérique mutualisé permettra de simplifier les démarches des habitants et des professionnels.

Avec le dépôt en format numérique, plus besoin de faire des copies papier et de fournir les dossiers en plusieurs exemplaires. Le traitement de la demande est effectué uniquement via les outils informatiques.

### Service simplifié

Les bénéfices de ce guichet sont nombreux pour les usagers :

- service disponible 24 heures/24, 7 jours/7,
- sauvegarde automatique d'une demande en cours,
- assistance en ligne pour effectuer sa demande et éviter les erreurs,
- pré-remplissage de certaines données grâce à la création d'un compte personnalisé et sécurisé,
- récépissés automatiques,
- suivi de l'évolution de la demande en temps réel,
- continuité administrative du dossier (de la demande de travaux jusqu'au suivi de chantier).

### Délais légaux

Le GNAU vous permet de gagner du temps lors du dépôt de votre dossier. Pour autant, les délais d'instruction légaux prévus par le code de l'urbanisme restent inchangés. Ces derniers sont variables et dépendent de la nature des travaux et de la situation géographique et juridique du terrain de la demande.

Pour votre information, les délais sont les suivants :



- permis de construire : 2 à 5 mois (voire 8 mois dans certains cas),
- permis de démolir : 2 à 3 mois,
- déclaration préalable : 1 à 2 mois,
- permis d'aménager : 3 à 5 mois,
- certificat d'urbanisme opérationnel (CU type b) : 2 mois,
- certificat d'urbanisme d'information (CU type a) : 1 mois.

jours possible en mairie ou par courrier.

Toutefois, lorsque vous déposez une demande sur le GNAU, vous ne devez absolument pas la doubler en déposant votre dossier papier en mairie ou en l'envoyant par courrier.

### Infos:

Direction de l'Aménagement  
Hôtel de Ville / Hôtel d'Agglomération  
Rue Saint-Bonaventure à Cholet  
Tél. : 02 72 77 20 94  
cholet.fr

### Version papier ou dématérialisée

Le dépôt de dossier papier reste tou-

ISSN 1774-458X

N°596 · Du 22 déc. 2021 au 11 jan. 2022

Synergences hebdo est un journal gratuit d'information diffusé sur l'ensemble des communes de l'Agglomération du Choletais, réalisé par l'Agence pour la Promotion du Choletais : 16 avenue Maudet - 49300 Cholet  
Tél. : 02 44 09 25 20  
synergences-hebdo@choletagglomeration.fr

DIRECTEUR DE LA PUBLICATION : Patrice Brault

DIRECTRICE DE LA RÉDACTION : Séverine Chiron  
schiron@choletagglomeration.fr - 02 44 09 25 19

ASSISTANTE : Anne-Sophie Angibault  
asangibault@choletagglomeration.fr  
02 44 09 25 20

RÉDACTION :

> Envela Mahé  
emahe@choletagglomeration.fr - 02 44 09 25 18

> Benoît Retailleau  
bretailleau@choletagglomeration.fr  
02 44 09 25 24

> Élodie Lorre  
elorre@choletagglomeration.fr - 02 44 09 25 23

MAQUETTE - PUBLICITÉ : Lucie Brochard  
lbrochard@choletagglomeration.fr  
02 44 09 25 27

PHOTO DE UNE : Pixabay

PHOTOS : Synergences hebdo  
et Étienne Lizambard

IMPRESSION : Riccobono - 44810 Héric  
DISTRIBUTION : Adrexo - 49280 La Séguinière

TIRAGE : 53 000 exemplaires

DÉPÔT LÉGAL : à parution



**Pour diffuser vos annonces dans Synergences hebdo, pensez à contacter la Rédaction trois semaines (minimum) avant la date de l'événement.**

### Comment accéder au guichet numérique ?

Il sera accessible depuis le site Internet de l'AdC : [www.cholet.fr](http://www.cholet.fr) ainsi que depuis les sites des communes du territoire :

- Bégrolles-en-Mauges  
[www.begrolles-en-mauges.com](http://www.begrolles-en-mauges.com)
- Chanteloup-les-Bois  
[www.chantelouplesbois.mairie49.fr](http://www.chantelouplesbois.mairie49.fr)
- Coron  
[www.mairie-coron.fr](http://www.mairie-coron.fr)
- La Plaine  
[www.laplaine.mairie49.fr](http://www.laplaine.mairie49.fr)
- La Romagne  
[www.laromagne.fr](http://www.laromagne.fr)
- La Séguinière  
[mairie-laseguiniere.fr](http://mairie-laseguiniere.fr)
- La Tessoualle  
[www.latessoualle.com](http://www.latessoualle.com)
- Le May-sur-Èvre  
[www.lemaysurevre.com](http://www.lemaysurevre.com)



- Les Cerqueux  
[www.lescercueux.mairie49.fr](http://www.lescercueux.mairie49.fr)
- Lys-Haut-Layon  
[www.lyshautlayon.fr](http://www.lyshautlayon.fr)
- Maulévrier  
[maulevrier.fr/fr](http://maulevrier.fr/fr)
- Mazières-en-Mauges  
[www.mazieres-en-mauges.fr](http://www.mazieres-en-mauges.fr)
- Montilliers  
[montilliers49.fr/fr](http://montilliers49.fr/fr)
- Nuaille  
[www.nuaille.com](http://www.nuaille.com)
- Saint-Christophe-du-Bois  
[www.saint-christophe-du-bois.fr](http://www.saint-christophe-du-bois.fr)

- Saint-Léger-sous-Cholet  
[saintlegersouscholet.fr](http://saintlegersouscholet.fr)
- Saint-Paul-du-Bois  
[www.saintpauldubois.com](http://www.saintpauldubois.com)
- Somloire  
[www.somloire.mairie49.fr](http://www.somloire.mairie49.fr)
- Toutlemonde  
[www.toutlemonde.fr](http://www.toutlemonde.fr)
- Trémentines  
[www.trementines.com](http://www.trementines.com)
- Vezins  
[www.mairie-de-vezins.com](http://www.mairie-de-vezins.com)
- Yzernay  
[www.yzernay.fr/](http://www.yzernay.fr/)

## Cholet - Le nouveau conseil municipal des jeunes a pris ses fonctions

Le samedi 11 décembre dernier, les 25 élus du conseil municipal des jeunes ont participé à l'assemblée plénière d'installation.

Ils avaient un peu le trac Anouk, Laurine, Pierre et les autres. Mais voilà les élus du Conseil Municipal des Jeunes (CMJ) bel et bien installés pour ce nouveau mandat 2021-2023, depuis le samedi 11 décembre dernier.

Cette année, plus de 70 élèves, en classe de 5<sup>e</sup> ou 4<sup>e</sup> des huit collèges de Cholet et de l'Institut Médico-Éducatif (IME) Bordage-Fontaine, ont déposé leur candidature, pour trois places maximum par établissement. Finalement, 25 jeunes ont été désignés, dont deux de l'IME, une première. « Le dispositif du CMJ commence à être connu des collèves et des élèves, et même si nous n'avons pas pu faire les présentations habituelles, les établissements ont bien joué le jeu » se réjouissait Natacha Poupet-Bourdouleix, adjointe au maire en charge de la Citoyenneté, la Jeunesse



Étienne Lixombard

et la Solidarité. Lors de cette journée d'intégration, les jeunes ont pu découvrir les ambitions du mandat, avant un après-midi théâtre destiné à favoriser la cohésion.

« Nous avons décidé d'axer ce nouveau mandat vers une plus grande ouverture, avec des visites des services de la mairie, de lieux emblématiques et d'institutions, et avec des rencontres avec des associations, etc. » poursuit l'élue Marie David-Juchs, responsable du service Animation sociale et familiale d'ajouter: « Les jeunes seront associés à des projets de la collectivité et le but est de faire émerger des idées pour leurs propres actions, en

étant guidés ». En effet, à l'instar de la vidéo sur la place du vélo dans Cholet ou la vente de chocolats au bénéfice d'Araya, au Liban, les nouveaux jeunes élus vont mener plusieurs projets au cours de leur mandat, autour des thématiques de la solidarité, du cadre de vie ou de l'environnement par exemple. Tout en s'enrichissant au fil de chaque rencontre bimensuelle, comme l'expliquait Catherine Martin, l'animatrice du CMJ: « Ces jeunes sont déjà engagés, investis. Le CMJ leur offre, en plus, un lieu intéressant pour la prise de parole, l'écoute et la dimension citoyenne ».



### L'ACTU EN BREF...

#### > Déclenchement du plan blanc

Le centre hospitalier et la polyclinique du Parc de Cholet ont déclenché leur plan blanc, visant à maintenir une prise en charge optimale des patients et à renforcer les mesures limitant la circulation des virus.

Depuis le samedi 11 décembre dernier, les visites sont temporairement interdites, sauf accord médical et le pass sanitaire est obligatoire.

#### > Marché et halles: ouverture pendant les fêtes

À Cholet, les marchés des samedis 25 décembre et 1<sup>er</sup> janvier seront exceptionnellement décalés aux vendredis 24 et 31 décembre. De même, les halles seront fermées les samedis 25 décembre et 1<sup>er</sup> janvier, mais ouvertes, de 6 h à 17 h, le jeudi 23 décembre.

#### > Office de tourisme

L'Office de Tourisme du Choletais fermera exceptionnellement ses portes à 12 h 30 ces vendredis 24 et 31 décembre.

#### > Éclairage public

Depuis le jeudi 15 juillet dernier, les rues de Cholet sont plongées dans le noir du dimanche au jeudi de 23 h à 5 h et les vendredis et samedis de 1 h à 5 h, à l'exception de quelques rues, giratoires et boulevards périphériques. Face à l'augmentation des actes d'incivilité et des actions violentes observées à l'encontre des forces de sécurité, l'éclairage public sera rétabli durant l'intégralité de la nuit, jusqu'au lundi 3 janvier.

#### > Création/reprise d'entreprise

La Chambre de Métiers et de l'Artisanat (CMA) organise une réunion d'information créateurs et repreneurs ce vendredi 7 janvier, de 14 h 30 à 17 h, à la CMA, 32 bis rue Nationale à Cholet. Infos et inscriptions au 02 41 62 64 87 ou [antennecholet@artisanatpaysdelaloire.fr](mailto:antennecholet@artisanatpaysdelaloire.fr)

# REPRISE

## de vos anciens meubles\*

jusqu'au 31 décembre

# jusqu'à 1500€

BEAUPRÉAU

RUE SAINTE ANNE (Face à Intermarché)  
Visite Virtuelle du magasin sur [www.suteauaubron.fr](http://www.suteauaubron.fr)  
Ouvert du lundi au samedi 9h-12h et 14h-19h

## SuteauAubron



\* Pour tout achat, nous reprenons vos anciens meubles: salons, séjours, chambres, barèmes et conditions de l'offre détaillés en magasin pendant la durée de l'affichage.

#### Avis en matière de concession de service



#### Agglomération du Choletais Conseil de Communauté Séance du 22 novembre 2021

Le conseil de communauté, après en avoir délibéré, à la majorité, décide:

Article 1: d'approuver le choix du candidat JC Decaux comme concessionnaire du service relatif à la fourniture, l'installation et l'entretien du mobilier urbain destiné à l'Agglomération du Choletais et à la Ville de Cholet pour une durée de 15 ans à compter de sa notification, ainsi que le contrat de concession afférent.

Article 2: d'autoriser Monsieur le président, coordonnateur du groupement, à signer le contrat de concession de service avec JC Decaux et toutes pièces afférentes.

## Bégrolles-en-Mauges - Nouveau dans la commune, un institut de beauté



Séduite par le nouvel aménagement du centre-bourg de Bégrolles-en-Mauges, Maurine Rabiller y a installé son institut, où elle a imaginé différents espaces, adaptés à chacune de ses prestations.

Après plusieurs semaines de travail et de préparation, l'institut de beauté El Bellissima a ouvert ses portes, le lundi 22 novembre dernier, dans une des cellules du nouveau pôle commercial du centre-bourg, récemment inauguré. Cette nouvelle activité dans la commune a été créée par Maurine Rabiller, professionnelle âgée de seulement 20 ans, mais déjà dotée de plusieurs médailles remportées au concours des meilleurs apprentis de France en esthétique.

Dans ce lieu qu'elle dédie à « l'évasion, à la relaxation et au bien-être », la jeune esthéticienne propose épilations (femmes, moins de 25 ans, hommes), soins du visage, soins du corps, modelages, soins de la silhouette, soins pour enfants, soins des mains et des pieds, pose de french-manucure ou de ver-

nis semi-permanent, beauté (forfait mariée, maquillage naturel, maquillage jour, teinture des cils ou des sourcils, rehaussement des cils).

Des coffrets et bons cadeaux sont proposés pour les fêtes de fin d'année.

### Infos:

El Bellissima  
3 rue des Maffois à Bégrolles-en-Mauges  
Tél. : 06 75 68 75 51  
institut.elbellissima49@gmail.com

### Prise de rendez-vous :

<https://app.kiute.com/el-bellissima>

### Horaires d'ouverture :

Lundi de 14h à 19h,  
mardi de 10h à 12h et de 14h à 19h,  
mercredi de 9h à 12h et de 13h à 18h,  
jeudi de 9h30 à 12h et de 14h à 19h30,  
vendredi de 9h30 à 13h et de 14h à 19h30  
samedi de 9h à 12h

## Trémentines - L'école du Sacré-Cœur prépare son 100<sup>e</sup> anniversaire

L'école du Sacré-Cœur fêtera ses 100 ans, le dimanche 27 février prochain, avec la collaboration du comité des fêtes. Pour ce moment convivial et intergénérationnel, une randonnée pédestre sera organisée, au départ de la salle Azura, entre 8 h et 10 h. En famille ou entre amis, mais toujours dans le respect de la nature, les participants découvriront les lieux insolites de la commune, tout en profitant des paysages du bord de l'Èvre. Trois circuits seront au choix : un parcours famille de 6 km (adapté aux poussettes), une randonnée de 9 km ou une autre de 16 km. Les participants aux randonnées de 9 et 16 km trouveront un ravitaillement en milieu de parcours.

Parallèlement, une porte ouverte de l'école élémentaire sera proposée de 9 h à 12 h, avec des visites accompagnées par des élèves.

L'après-midi, à la salle Azura, une exposition sera présentée, agrémentée d'animations: le passage des épreuves

du certificat d'études, la prise d'une photo souvenir, mais aussi des jeux d'hier et d'aujourd'hui à disposition. Enfin, un goûter sera proposé... si vous avez échappé au bonnet d'âne!



### Infos et réservations:

Dès maintenant, pour les randonnées et les repas  
Tél. : 06 52 91 66 16  
ou [randotremsc@gmail.com](mailto:randotremsc@gmail.com)

### Tarifs:

> randonnée seule: 8 €, 4 € enfant (gratuit pour les moins de 6 ans)  
> randonnée avec plateau-repas chaud: 12 €, 8 € enfant de moins de 14 ans  
> plateau-repas chaud seul, sur réservation: 10 €, 6 € enfant de moins de 14 ans

## Mazières-en-Mauges Le marché bimensuel se développe

L'installation d'un marché est une volonté de la Municipalité, souhaitant proposer un service supplémentaire à tous les Maziérais, mais également animer le centre-bourg. C'est ainsi qu'un jeudi sur deux, les commerçants se déplacent, dès la sortie de l'école, à 16h30, et jusqu'à 19 h pour proposer leurs produits.

C'est en plein centre-bourg, place de la Gagnerie, que se sont tenues les premières éditions du marché communal, en novembre et décembre. Cinq commerçants et de nombreux habitants avaient répondu présents pour la première édition qui a offert une belle opportunité aux Maziérais et habitants des communes voisines d'acheter des produits locaux. La deuxième édition a réuni huit commerçants (primeur, fromagers, savonnier, traiteur, éleveur de truites, producteurs de conserves, de volailles, de miel) et de nouveaux produits. Un food-truck, une brasserie, une fleuriste et un vendeur de bijoux les ont rejoints en décembre, venant encore étoffer l'offre.

Les prochains marchés se tiennent les jeudis 6 et 20 janvier. Toute association



et tout habitant exerçant une activité de vente souhaitant tenir un stand de façon ponctuelle ou régulière est invité à se faire connaître en mairie.

### Infos:

Mairie  
Rue de la Mairie à Mazières-en-Mauges  
Tél. : 02 41 62 35 12  
[mairie@mazieres-en-mauges.fr](mailto:mairie@mazieres-en-mauges.fr)

## Saint-Léger-sous-Cholet Le conseil municipal d'enfants lance l'idée de l'écopâturage



En septembre dernier, le conseil municipal d'enfants avait réfléchi à la possibilité de mettre en place de l'écopâturage. Après avoir peaufiné leur projet, les jeunes élus l'ont présenté au conseil municipal, qui l'a adopté. Les élus ont été convaincus par cette méthode d'entretien des espaces verts naturelle et écologique, où la végétation se renouvelle sans intervention humaine, sans nuisance sonore émanant de tondeuses ou tout autre engin mécanique, et ne produisant aucun déchet vert.

La zone d'écopâturage pourrait ainsi voir le jour au printemps prochain. Le choix des enfants s'est porté sur la zone de la Prairie, spacieuse et facile d'accès, dont la structure de jeux située à côté de la salle attire les familles. Quant aux animaux, le choix pourra se porter sur des moutons, dont la gestion et la surveillance seront assurées par un professionnel, lors de visites régulières qui permettront de vérifier que les animaux ne manquent de rien.

## Cholet - De nouveaux outils pour mieux maîtriser l'urbanisme en centre-ville

La Ville de Cholet met en place de nouveaux dispositifs, orientés vers le logement et le commerce.

Pour favoriser la modernisation du parc de logements en centre-ville et agir sur l'offre commerciale dans le périmètre de l'opération de revitalisation du territoire, la Ville de Cholet met en place de nouveaux outils: un périmètre de sauvegarde du commerce et de l'artisanat, un droit de préemption commercial qui s'appliquera à toute cession de fonds artisanaux, fonds de commerce ou baux commerciaux, et un droit de préemption urbain renforcé, qui permet d'intervenir sur les biens normalement exclus du droit de préemption urbain classique, à savoir les locaux mixtes faisant partie d'une copropriété, les parts de sociétés coopératives de construction ou les immeubles achevés depuis moins de quatre ans. Ces trois dispositifs sont renforcés par le permis de louer et le permis de diviser, présentés en conseil d'agglomération.

« Nous bénéficions maintenant d'une



La Ville de Cholet met en place de nouveaux outils pour mieux maîtriser l'urbanisme dans le centre.

*boîte à outils pour mieux maîtriser l'urbanisme en centre-ville, via deux grandes familles d'objectifs. La première concerne le logement et permet de lutter contre les marchands de sommeil, d'interdire les logements indignes, de limiter la division arbitraire des logements et la spéculation foncière, et d'avoir une capacité d'intervention, ce qui n'existait*

*pas auparavant. Ainsi, quelqu'un qui veut mettre un bien en location devra désormais avoir l'autorisation de la collectivité, détaille Jean-Paul Brégeon, premier adjoint au maire de Cholet, en charge de l'Aménagement et du développement durable. La seconde porte sur le commerce, afin de mieux appréhender les surfaces, en conservant une*

*affectation commerciale ou en réorientant au besoin.»*

« Notre objectif n'est ni d'acheter ni de contrôler le centre-ville, rassure l'élu. Nous voulons proposer des outils incitatifs à mettre en relation avec d'autres dispositifs, comme celui de l'opération programmée d'amélioration de l'habitat - renouvellement urbain (Opah-ru), lancé en juin dernier ». Les propriétaires, les bailleurs et les locataires (avec l'accord de leur propriétaire) peuvent, en effet, bénéficier d'aides pour rénover leur logement, le rendre plus accessible ou moins énergivore par exemple, dans un délai de cinq ans.

### Embellir et redensifier

Ainsi, avec cette politique d'encouragement et d'aide, la Ville de Cholet espère embellir le centre et, surtout, le redensifier, en proposant des logements plus grands pour les familles peu installées en hypercentre aujourd'hui, tout en conservant une offre commerciale attractive.

## Cholet - Les sous-mariniers expliquent leur métier à des lycéens et collégiens



Marine nationale - Ministère des Armées

S'ils ne devront pas trop en dévoiler sur la rencontre, les élèves de deux classes de terminale, spécialité géopolitique, du lycée Europe, et les troisièmes des collèges Jeanne d'Arc et Trémolières auront percé quelques secrets des sous-mariniers, entre le mercredi 8 et le vendredi 10 décembre dernier. Une délégation de cinq membres d'équipage du Triomphant, un sous-marin nucléaire lanceur d'engins, était, en effet, présente à Cholet, dans le cadre du pacte d'amitié qui lie l'Agglomération du Choletais et ce fleuron de la Marine nationale, depuis novembre 2011, avec la volonté commune de renforcer les liens entre la Marine et la Nation, à travers, notamment, des échanges éducatifs.

Un officier et quatre officiers mariniers ont présenté les forces de dissuasion françaises, ainsi que leur vie à bord de cet équipement de 140 m de long et 14 000 tonnes, « l'objet le plus complexe au monde après la station spatiale internationale », dans lequel vivent 110 personnes pendant les missions. Eux qui participent à défendre la France d'éventuelles atteintes à ses intérêts vitaux passent en moyenne quatre mois par an en mer avec des responsabilités, mais aussi des contraintes importantes. Les huit autres mois de l'année, ils sont à quai pour l'entretien et l'entraînement, toujours dans la réserve. « Notre monde, c'est celui de la discrétion » faut-il retenir.

## AdC - Un projet ? Les clubs services peuvent vous aider !

L'association des clubs service du Choletais (Lions club Cholet Cité, Lions club Cholet Mauges, Rotary club Cholet, Rotary club Cholet Mauges, Ordre international des Anyssetiers - Commanderie du Choletais, des Mauges et du Bocage vendéen, Kiwanis du Choletais) lance un appel aux initiatives pérennes portées par les associations de l'Agglomération du Choletais.

Si vous, associations, avez un projet qui peut se décliner dans tous les aspects de nos vies: écologie, santé, handicap, intergénération, citoyenneté, technologie, etc., et que vous avez besoin d'une aide ou d'un accompagnement, les clubs services sont prêts à vous soutenir. « Ce projet doit être conçu pour durer et notre aide est à envisager comme un facilitateur pour son démarrage ou son développement » précisent les représentants des clubs service.

Les associations participantes sont invitées à proposer une présentation de leur projet dans un dossier de cinq



pages maximum, avec une description précise des objectifs et des moyens financiers et matériels à mettre en œuvre. Les projets présélectionnés seront défendus par leurs auteurs devant une commission constituée des membres des clubs service. Un seul sera soutenu.

Les associations doivent ainsi déposer leur dossier, avant le lundi 24 janvier prochain.

Infos:

clubs.service.choletais@gmail.com

Lys-Haut-Layon/Saint-Hilaire-du-Bois

## L'Escapade des galopins, bientôt un nouveau lieu de promenade



Ce projet est né de la solide amitié qui lie Fabrice Mailliet (à g.) à Yoann Sourice.

5000 arbres vont être plantés pour composer 7 à 8 ha de promenade. Ce projet s'appuie sur un partenariat entre la Municipalité et un industriel local.

Le vendredi 14 janvier prochain, les premiers arbres de l'Escapade des galopins seront plantés par les écoliers de Saint-Hilaire-du-Bois, commune déléguée de Lys-Haut-Layon. Les premiers plants d'un vaste programme de végétalisa-

tion et d'aménagement paysager, qui a germé dans les têtes de Yoann Sourice, Pdg de l'entreprise Dozign à Montilliers, et Fabrice Mailliet, maire délégué de Saint-Hilaire-du-Bois.

Ces deux-là se fréquentent depuis les bancs de l'école communale et ont la même envie: rendre leur commune aussi belle et attrayante que possible. « *Il y a 15 ans, un bois a été planté à la sortie de la commune (en direction de Vihiers, environ 200 m à gauche après l'impasse*

*de la Bamette) avec les écoles et a été laissé sans entretien. Aujourd'hui, c'est une friche, constate Yoann Sourice. Nous voulons la nettoyer.* »

### Espace pédagogique

Si la zone concernée dans un premier temps ne couvre qu'un hectare, le projet a vite pris de l'ampleur puisqu'à terme, 7 à 8 ha seront réaménagés. « *Il s'agit de créer une zone de promenade, avec des espaces de découverte de la flore et de la faune, d'écopâturage, de parcours de VTT et de randonnée* » explique Fabrice Mailliet. Et Yoann Sourice de compléter: « *nous allons recréer des haies, planter des fruitiers et de vieilles essences d'arbres qui ont été coupés.* » « *C'est un projet qui va s'étaler jusqu'à la fin du mandat* » précise le maire délégué. Finalement, quelque 5000 arbres composeront ce vaste espace qui ceint la zone de la Bamette et les habitations de la rue des Lavandières pour s'étendre jusqu'à la rue du Lavoir.

Si les deux hommes présentent ce projet ensemble, c'est que celui-ci les

lie. Dozign va, en effet, entièrement financer les plantations, assurées par Mission bocage. « *Je n'aurais jamais fait ça avec une autre personne* » assure l'entrepreneur qui veut montrer la faisabilité de ce partenariat public-privé. Une convention sera d'ailleurs signée entre Dozign et la Commune de Lys-Haut-Layon fixant les modalités de plantation et d'entretien de cet espace paysager.

### Démarche écoresponsable

L'entreprise de Montilliers, qui commercialise des produits insecticides biodégradables et 100 % sur support naturel sous la marque L'Otentik® va, en quelque sorte, associer la population vihieroise, et même au-delà du territoire, à ce projet. Chaque présentoir de produits achetés par un magasin (toutes les grandes surfaces alimentaires) permettra, en effet, de planter un arbre. « *La matière première de Dozign, c'est le bois. 80 % de nos produits sont réalisés à partir d'herbe et de bois* » indique Yoann Sourice. Chaque produit acheté va donc, petit à petit, contribuer au reboisement de Saint-Hilaire-du-Bois.

## Maulévrier - Quatre temps forts au Parc oriental en 2022

2022 sera marquée par une programmation très riche au Parc oriental. Parmi les nouveautés, deux événements: une exposition ikebana et le premier cosplay au moment du koyo.

Le Parc oriental de Maulévrier connaît, ces dernières années, un vrai succès populaire dû, notamment, à la beauté des paysages et au voyage que propose ce jardin de 29 ha, classé remarquable, mais également grâce à une programmation riche où la culture japonaise tient une grande part. « *En 2021, nous avons égalé la fréquentation de 2019 avec plus de 155 000 visiteurs, alors même que la crise sanitaire nous avait contraints à fermer pendant cinq semaines au printemps*, précise Alain Caillé, directeur. *En 2022, le plus grand jardin japonais d'Europe va offrir une programmation culturelle de journées d'animation et de découvertes thématiques, sans compter la cinquantaine de dates pour les promenades de nuit de mai à septembre, une manière singulière et poétique de découvrir le parc différemment.* » Outre une programmation culturelle étoffée, 2022 verra la finalisation des aménagements de l'île du Soleil cou-

chant à l'ouest du parc. Une course couverte ainsi qu'un abri en bois, ou azumaya, seront construits permettant aux visiteurs de contempler les paysages naturels et travaillés.

### Symposium

Au Parc oriental, la saison débute traditionnellement par Hanami, la fête des cerisiers en fleurs. C'est le seul moment de l'année où le public est autorisé à pique-niquer sous les cerisiers, sur une bêche bleue comme cela se fait au Japon. Nouveauté pour cette nouvelle édition, l'artiste Etsuko Chida, joueuse de koto, instrument traditionnel japonais, se produira sur l'embarcadère en résonance avec le lac, les dimanches 20, 27 mars et 3 avril.

Pour la première fois, un réseau européen de jardins japonais d'Europe va se réunir à Maulévrier, du lundi 30 mai eu mercredi 1<sup>er</sup> juin, lors d'un symposium qui devrait rassembler de nombreux spécialistes, notamment en provenance du Japon. À travers des ateliers, des conférences et des visites thématiques du jardin, l'ensemble des participants devrait profiter de cette occasion pour officialiser la création d'une association européenne des jardins japonais d'Europe.



Plus de 155 000 visiteurs ont franchi les grilles du parc en 2021.

### 10 ans de salons du bonsaï

Du vendredi 15 au dimanche 17 juillet, le parc proposera une exposition d'ikebana, art traditionnel japonais basé sur la composition florale, et une installation contemporaine au sein du parc, réalisée par l'école Senshin Ikenebo. Les samedi 10 et dimanche 11 septembre, le parc fêtera les 10 ans du salon national du bonsaï. Lors de cet événement, les invités d'honneur de précédentes éditions seront présents pour, notamment, donner des conférences et des démonstrations autour des bonsaïs. Enfin, pour ces 10 ans, un concours sera organisé avec une remise de prix entre dix clubs de bonsaïs de toute la France.

Pour clôturer l'année, le parc proposera, les samedi 5 et dimanche 6 novembre, un week-end cosplay. L'événement invite à créer et porter le costume de son personnage de manga ou de dessin animé japonais préféré. Ce moment se déroulera lors du koyo et du momijigari, une coutume japonaise traditionnelle consistant à se promener pour profiter de la beauté des feuilles en automne.

### Infos:

Parc oriental  
Route de Mauléon à Maulévrier  
Tél.: 02 41 55 50 14  
contact@parc-oriental.com  
www.parc-oriental.com

Découverte  
d'un  
métier

## Cholet - De l'art d'enseigner l'équitation



Par amour pour les enfants et les chevaux, Marion Pelletier est devenue monitrice d'équitation. Elle nous explique son métier.

### S. h. : En quoi consiste votre métier ?

**Marion Pelletier :** L'objectif principal est de faire découvrir l'univers des poneys, aux jeunes enfants, dès l'âge de 3 ans. On apprend aux cavaliers à connaître l'animal, son comportement, son mode de vie. Par le pansage, l'enfant prend soin de son poney, tout en respectant les règles de sécurité indispensables. Puis, on enseigne les bases de l'équitation : faire avancer le poney, s'arrêter, tourner, se tenir en équilibre, etc. Il faut être capable de se maîtriser pour guider le poney.

Après des enfants, il faut dispenser une pédagogie ludique. Par le jeu, les cavaliers se dépassent et progressent plus vite. En fonction de leurs attentes, que ce soit pour du loisir (projet de randonnée), de l'initiation à la compétition,

ou encore de la préparation aux passages d'examen, du galop 1 à 7, notre rôle est d'accompagner nos cavaliers vers leurs objectifs.

### S. h. : Qu'est-ce qui vous anime ?

**M. P. :** J'aime les chevaux évidemment, depuis toute petite, même si je n'ai commencé l'équitation que tardivement, à 15 ans seulement, au Puy du Fou. Mais surtout, j'ai toujours aimé les enfants. J'ai passé un Brevet d'aptitude aux fonctions d'animateur, travaillé en centre de loisirs, alors que j'étais bénévole en centre équestre en parallèle. À 21 ans, alors que je m'étais lancée en fac d'histoire de l'art et d'archéologie, j'ai compris que je voulais et pouvais combiner mes deux passions : les enfants et les chevaux. J'aime mettre mon énergie dans la préparation des cours et des stages à thème que nous organisons, et je trouve très enrichissant de voir les cavaliers évoluer et s'épanouir aux côtés des poneys.

### S. h. : Quel cursus faut-il suivre pour devenir moniteur d'équitation ?

**M. P. :** Il faut passer un Brevet professionnel de la jeunesse, de l'éducation populaire et du sport, mention équitation, ou plus précisément activités équestres. Le Certificat de qualification professionnelle animateur soigneur assistant, décliné en deux mentions, équitation ou tourisme équestre, peut être une excellente porte d'entrée vers cette formation. Il existe une multitude de perfectionnements ensuite.

### Infos :

L'Étrier choletais  
La Tricoire à Cholet  
Tél. : 02 41 56 46 78  
[www.etrrier-choletais.com](http://www.etrrier-choletais.com)

## AdC - Recrutement de jeunes en service civique



Dans leur volonté commune de permettre aux jeunes d'avoir une première opportunité professionnelle, la Ville de Cholet et son Centre communal d'action sociale, l'Agglomération du Choletais et son Centre intercommunal d'action sociale vont recruter, au total, une douzaine de jeunes en service civique. Pour rappel, le service civique s'adresse aux jeunes âgés de 16 à 25 ans et jusqu'à 30 ans pour les personnes en situation de handicap, sans condition de diplôme et qui souhaitent s'engager pour une période de six à 12 mois pour accomplir une mission d'intérêt général. Une indemnité est versée directement par l'État aux jeunes volontaires.

Avant le recrutement de jeunes en service civique, les deux collectivités ont recruté pour la rentrée 2021 près de 40 apprentis, du niveau CAP au Master. Il s'agit non seulement de favoriser l'apprentissage de ces jeunes en formation, mais aussi de leur permettre de s'épanouir pleinement dans un secteur d'activité et ainsi de trouver leur voie. Tous les domaines de compétences sont concernés, à savoir le scolaire, les sports, l'environnement, les finances, les espaces verts, le centre technique municipal, la culture, la petite enfance...

### Infos :

Ville de Cholet  
et Agglomération du Choletais  
Direction des Ressources humaines  
Tél. : 02 72 77 20 50

### Une première expérience professionnelle

La Ville de Cholet et l'Agglomération du Choletais sont très attentives à l'avenir professionnel des jeunes de leur terri-



- Responsable d'activité gestionnaire de la flotte automobile (H/F) : Cholet - CDI
- Responsable d'activité gestion technique (H/F) : Cholet - CDI
- Employé polyvalent salle réception (H/F) : Cholet - CDI

- Valet de chambre (H/F) : Cholet - CDD
- Opérateur de conditionnement (H/F) : La Séguinière - Intérim
- Serveur (H/F) : Cholet - CDI
- Technicien de fabrication (H/F) : Saint-Christophe-du-Bois - CDI



Les offres d'emploi sont consultables sur [www.cholet.fr](http://www.cholet.fr) (rubrique Services en ligne)

UN MÉTIER,  
C'EST POUR  
LA VIE.

OU PAS

le cnam

NOS FORMATIONS FONT VOTRE AVENIR

90% de nos élèves en reconversion recommandent notre enseignement



RÉUNIONS D'INFOS EN LIGNE SUR  
[WWW.CNAM-PAYSDELALOIRE.FR](http://WWW.CNAM-PAYSDELALOIRE.FR)

## AdC - Veillées et messes de Noël

### Veillées de Noël Vendredi 24 décembre

- > **Montilliers**  
À 17 h, église Saint-Hilaire
- > **Zernay**  
À 18 h, église Saint-Hilaire
- > **Cholet**  
À 18 h 30, église Notre-Dame  
À 18 h 30, église du Sacré-Coeur  
À 18 h 30, église Sainte-Bernadette  
À 18 h 30, église Saint-Louis Marie Grignon de Montfort  
À 20 h 30, église Saint-Pierre  
À 20 h 30, église du Sacré-Coeur
- > **Lys-Haut-Layon/Vihiers**  
À 18 h 30, église Saint-Nicolas de Vihiers
- > **Vezins**  
À 19 h, église Saint-Pierre
- > **Lys-Haut-Layon/Nueil-sur-Layon**  
À 19 h 30, église Saint-Hilaire
- > **Le May-sur-Èvre**  
À 20 h, église Saint-Michel
- > **La Séguinière**  
À 20 h, église Notre-Dame
- > **La Tessoualle**  
À 20 h, église Notre-Dame des Lacs

### Messes du jour de Noël Samedi 25 décembre

- > **Trémentines**  
À 9 h 30, église Notre-Dame de l'Assomption
- > **La Plaine**  
À 10 h 30, église Saint-Gervais et Saint-Portais
- > **La Romagne**  
À 10 h 30, église Saint-Romain
- > **Lys-Haut-Layon/Trémont**  
À 10 h 30, église Saint-Fiacre
- > **Lys-Haut-Layon/Tigné**  
À 10 h 30, église Saint-Pierre de Tigné
- > **Saint-Christophe du Bois**  
À 10 h 30, église Saint-Christophe
- > **Cholet**  
À 10 h 30, église Notre-Dame  
À 11 h, église du Sacré-Coeur
- > **Maulévrier**  
À 11 h, église Saint-Baptiste
- > **Mazières-en-Mauges**  
À 11 h, église Sainte-Radegonde

**Infos:**

messes-info.fr

## Saint-Paul-du-Bois - Le Jeu des 1 000 € enregistré au théâtre



Le jeu est présenté par Nicolas Stoufflet.

L'équipe du célèbre jeu de France Inter viendra enregistrer une émission au théâtre en février prochain.

Rendu célèbre par Lucien Jeunesse, qui le présenta durant 30 ans, le Jeu des 1 000 € passera par Saint-Paul-du-Bois le jeudi 17 février prochain. Diffusée sur France Inter, du lundi au vendredi, à 12h45, l'émission se déplace toute l'année dans les com-

munes françaises, où elle est enregistrée, pour être ensuite diffusée à l'antenne quelques jours plus tard. La sélection des candidats a lieu le jour même. « **Le 17 février, il y aura deux enregistrements: deux émissions seront réalisées à 17 h et trois à 18 h 30, dont une spéciale jeunes, en pleine période des vacances d'hiver. J'invite donc les collégiens et lycéens à venir,** souligne Olivier Vitré, maire de Saint-Paul-du-Bois. **La diffusion,**

elle, est prévue du lundi 28 mars au vendredi 1<sup>er</sup> avril » précise-t-il.

### Banco et super banco

Apparu en 1958, le Jeu des 1 000 € est le plus ancien des jeux radiophoniques encore diffusés aujourd'hui. Il consiste à répondre à des questions de culture générale envoyées par les auditeurs, classées par niveau de difficulté, dans un délai de 30 secondes, dont le décompte, effectué sur un métallophone est, lui aussi, devenu célèbre par sa sonorité.

Si les candidats répondent correctement à six questions, ils tentent le « banco », correspondant à une question difficile et, en cas de réussite, le « super banco ». Seule la bonne réponse au « super banco » permet de repartir avec 1 000 €.

En 1987, Patrice Leconte s'est librement inspiré du Jeu des 1 000 € pour le scénario de **Tandem**, avec Gérard Jugnot et Jean Rochefort, présentant... la Langue au chat.

## Trémentines - Concours du pull de Noël le plus original

La Municipalité invite les Trémentinais à un jeu concours du pull de Noël le plus original. Alors, si l'esprit de Noël s'est emparé de vous, arborer le tricot qui fera le plus honneur au thème. Garni de rênes, de sapins, de boules, de couleurs chamarrées, de pompons, de guirlandes, ou encore de clochettes, tout est possible, l'audace est de mise ! Vous n'aurez plus qu'à vous prendre en photo et l'adresser à la mairie avant le samedi 25 décembre. De nombreux lots sont à gagner.

**Infos:**

mairie@tremontines.com



## CSI Ocsigène - Nouveaux parcours découverte

Et si vous profitiez de vos vacances de Noël en famille pour découvrir les nouveaux parcours ludiques réalisés par le Centre Socioculturel Intercommunal (CSI) Ocsigène? En effet, après une première version mise en ligne en juin dernier, de nouveaux parcours, sous forme de quêtes, ont été concoctés par le CSI. Alors, quoi de mieux qu'une balade pour vivre un moment agréable dans chacune des cinq communes du CSI?

Pour arpenter ces parcours, il suffit de se procurer les fiches guides téléchargeables sur le site Internet du CSI. Puis, tout au long de votre promenade, relevez les moindres détails, aigüez votre sens de l'observation, résolvez les énigmes, et découvrez les trésors cachés! Chaque itinéraire se réalise en 45 minutes à une heure. Avis aux aventuriers!

**Infos:**

CSI Ocsigène  
18 rue de l'Anjou  
à Saint-Léger-sous-Cholet  
Tél. : 02 41 56 26 10  
csinter@wanadoo.fr  
> Fiches guides à télécharger sur :  
<https://ocsigene.centres-sociaux.fr>  
Rubrique Parcours Ludiques





## Cholet - L'Antre des joueurs et la Bannière de l'ombre de l'ASPTT réunissent les passionnés de jeu



Les deux sections organisent leur rendez-vous annuel: les 24 h Chaud les jeux ;-)!

Les uns préfèrent les cartes, les autres aiment les figurines, quand certains

apprécient la stratégie, mais tous sont réunis par une même passion: le jeu. Chaque samedi, à partir de 18h30, l'Antre des joueurs et la Bannière de l'ombre reçoivent les amateurs dans les locaux de l'Association Sportive Pour Toutes et Tous (ASPTT), pour de longues soirées animées, autour des jeux de société et jeux de figurines. «*Nous réunissons une vingtaine d'adhérents, et chaque semaine, des personnes nous rejoignent en fonction des propositions de la soirée, qui varient pour satisfaire tout le monde*, précise Jocelyn Bernaud, vice-président de l'ASPTT et responsable d'activité. *Les joueurs veulent découvrir des jeux qu'ils ne connaissent pas et recherchent surtout la convivialité, en partageant avec d'autres passionnés.*»

Les deux sections de l'association vont faire profiter une nouvelle fois de leur amour des jeux, en organisant la 12<sup>e</sup> édition des 24 h Chaud les jeux ;-)! , leur

festival ludique, du samedi 8, à 14 h, au dimanche 9 janvier, à 18 h.

Ainsi, les joueurs, novices ou confirmés, seuls, en famille ou entre amis, pourront investir les locaux de l'association, qui, depuis la dernière édition en 2020, a déménagé à la salle d'activités et de loisirs du Val de Moine. Ils pourront découvrir les nouveautés de cet univers du divertissement, s'essayer à des escape games ou participer à des tournois. Les plus jeunes (enfants de moins de 6 ans) pourront se distraire avec l'espace imitation chantier, et les enfants de plus de 6 ans avec l'espace imitation aventurier. Mais le jeu dans le jeu reste bien de s'amuser pendant 24 h non-stop, en enchaînant les diverses parties. «*Certains joueurs y tiennent car ils ont 24 h à ratrapper!*» rappelle Jocelyn Bernaud, également coordonnateur de l'événement, annulé l'an passé, mais décidé à renouer avec le succès en 2022, assurant : «*le*

*goût pour les jeux était déjà fort dans les familles ou les cercles d'amis, mais il s'est encore accentué avec les confinements successifs*».

### Infos:

ASPTT Cholet  
Salle d'activités et loisirs  
du Val de Moine  
65 avenue du Lac à Cholet  
cholet@asptt.com  
Tél.: 02 41 58 77 58  
Tarif: 3 €  
(gratuit pour les moins de 12 ans)

## La Séguinière - Séance de cinéma : Le Prince oublié



Dans le cadre de sa saison culturelle, la Municipalité de La Séguinière organise une séance de cinéma, avec la projection du film *Le Prince oublié*, ce mercredi 22 décembre, à 20 h, à l'espace Prévert.

*Djibi vit seul avec Sofia, sa fille de 8 ans. Tous les soirs, il invente une histoire pour l'endormir. Lorsque Sofia s'endort, ces récits extraordinaires prennent vie quelque*

*part dans un monde imaginaire. Trois ans plus tard, l'entrée de Sofia au collège va marquer la fin de son enfance. Au grand désespoir de son père, Djibi va alors devoir accepter que sa fille grandisse et le prince du monde imaginaire va devoir trouver sa place.*

Tarif :

2 €, gratuit pour les moins de 12 ans

## SPORT

### ENSEMBLE DANS L'ACTION

#### Maiwenn Langevin Cholet short track

À 15 ans, Maiwenn Langevin est licenciée à la section short track de l'Association choletaise de patinage sur glace.

#### Comment avez-vous découvert ce sport ?

Grâce à une voisine qui faisait du patinage. J'ai participé à une séance d'essai.

#### Depuis quand le pratiquez-vous ?

C'est ma 6<sup>e</sup> saison.

#### Combien de temps y consacrez-vous par semaine ?

Au début, ça me prenait 4h30. Depuis que je suis junior C, je suis passée à 8-9h d'entraînement hebdomadaire.

#### Quelles sont, selon vous, les aptitudes requises pour cette discipline ?



Direction de la Communication - Ville de Cholet

Il faut aimer la vitesse. J'aime bien l'effet de glisse. Plus on va vite, plus on prend des risques et plus il y a d'adrénaline. Je pense qu'il faut avoir de l'énergie, être dynamique et avoir également du mental.

#### Avez-vous un modèle ?

Je n'aime pas trop m'inspirer des autres.

#### Quels sont vos objectifs ?

J'aimerais bien aller en Europa cup et gagner le championnat de France et le trophée national. J'aimerais aussi beaucoup participer aux JO de 2026.

## CSI Ocsigène - Parents solos : soutien et partage



Accompagné par le Centre Socioculturel Intercommunal (CSI) Ocsigène, le groupe des Parents solos s'est constitué pour apporter soutien, écoute et partage d'informations aux parents seuls du territoire. Le collectif permet également de sortir de l'isolement et de la solitude, consécutifs à une séparation, un divorce ou un veuvage. Le non-jugement et la confidentialité sont de rigueur. Le groupe est ouvert gratuitement à l'accueil de nouveaux parents, quel que soit l'âge des enfants (en bas âge, adolescents et même enfants partis du domicile). Les Parents solos se rencontrent autour d'un café ou d'un thé, de 10 h à 12 h, au CSI. Les

prochaines rencontres auront lieu les samedis 8 janvier, 12 février, 12 mars, 9 avril, 14 mai et 11 juin.

Une garde d'enfants est prévue par les bénévoles du centre. Il est également possible de contacter directement Mélanie Davis pour effectuer un premier contact avant de rejoindre le groupe, pour lui faire part de vos questionnements, besoins, envies.

### Infos:

Centre socioculturel intercommunal  
Ocsigène  
18 rue de l'Anjou à Saint-Léger-sous-Cholet  
Tél. : 0241 56 26 10  
accueil@ocsigene.fr

## CSI Ocsigène - Pico 8 : rétrogaming, programmation et créativité



Vous voulez apprendre à coder des jeux vidéo à l'ancienne ou créer vos propres jeux ? Ou encore, réaliser des animations vidéo spectaculaires ? Ceci est possible avec un outil de programmation nommé Pico-8.

Coder, dessiner et même jouer de la musique, tout est réuni pour éprouver votre créativité et apprendre le codage informatique d'une manière ludique et progressive.

L'association Picoscope se propose de présenter ce logiciel et, si besoin, d'animer des ateliers dans l'environnement

du centre socioculturel intercommunal Ocsigène pour un public de plus de 12 ans. Une forte communauté mondiale fait la promotion de cet outil, et vous pouvez retrouver sur Internet des articles ou vidéos qui y sont consacrés.

### Infos:

Centre socioculturel intercommunal  
Ocsigène  
18 rue de l'Anjou  
à Saint-Léger-sous-Cholet  
Tél. : 0241 56 26 10  
accueil@ocsigene.fr

## SENIORS

### CSI Ocsigène - Atelier remue-méninges



Les ateliers remue-méninges ont pour objectif de stimuler les différentes sphères cognitives comme l'attention, la mémoire, les fonctions exécutives... Proposés par le centre socioculturel intercommunal Ocsigène, ces ateliers proposent de prendre du bon temps en faisant fonctionner collectivement les neurones, chaque mardi, de 10 h à 11 h 30, en janvier, février et mars. Petits jeux, exercices dynamiques, astuces de mémorisation seront propo-

sés durant ces séances.

### Infos:

Centre socioculturel intercommunal  
Ocsigène  
18 rue de l'Anjou  
à Saint-Léger-sous-Cholet  
Tél. : 0241 56 26 10  
accueil@ocsigene.fr

### Tarif :

10 € les dix séances et 4 € d'adhésion

### CSI Chloro'fil - Ateliers bien-être



Des ateliers de bien-être sont mis en place par le centre socioculturel intercommunal Chloro'fil pour les seniors.

Les séances découverte de ces moments de détente ont lieu à la salle Guy Chouteau de Nuillé, comme suit :

- > relaxation sonore, le jeudi 6 janvier, de 16 h 30 à 17 h 30,
- > réflexologie plantaire, le jeudi 3 février, de 17 h à 19 h,
- > yoga, le jeudi 17 mars, de 17 h 30 à 19 h,
- > hypnose relaxante, le jeudi 28 avril,

de 18 h 30 à 19 h 30,  
> tai chi chuan/qi gong, le jeudi 2 juin, de 17 h 30 à 18 h 30.

### Infos:

Centre socioculturel intercommunal  
Chloro'fil  
40 bis rue de la Libération  
à Nuillé  
Tél. : 0241 55 93 41  
chlorofil@wanadoo.fr

### Tarif :

2 € par séance et 7 € d'adhésion

## LE CAHIER

# Un Noël nature et responsable

Depuis plusieurs semaines déjà, le quotidien est rythmé par les couleurs, les animations et les réjouissances des fêtes de fin d'année. *Synergences hebdo* vous propose quelques idées de dernière minute pour un Noël nature et responsable : décoration, cadeaux, recettes...



## Une décoration nature

Une promenade dans un bois ou une forêt est toujours l'occasion d'un délicieux moment à partager en famille. Lors de votre prochaine sortie, n'hésitez pas à ramasser des pommes de pin, du houx, des feuilles, de l'écorce, des glands... qui peuvent vous permettre de créer une belle couronne ou un joli centre de table autour d'une bougie pour vos repas de fêtes. Les pommes de pin peuvent aussi devenir d'élégants marque-places en un tour de main et de fines branches de sapin former un chemin de table original. Dans tous les cas, laissez libre cours à votre imagination et votre créativité pour proposer à vos convives une décoration nature, unique, sans dépenser un centime !



## Des cadeaux gourmands, faits maison !



Et si vous offriez un cadeau utile, gourmand et fait maison ? L'idée ne date pas d'hier, mais elle fait toujours son petit effet. En guise de présent d'invité, pensez au **cookie** jar.

Le principe est simple : dans un bocal, on glisse tous les ingrédients secs nécessaires à la réalisation de cette délicieuse recette, qui séduit toujours petits et grands. Les destinataires du cadeau n'ont plus qu'à ajouter quelques ingrédients au moment de la réalisation, une indication à écrire sur une étiquette. De quoi garantir un goûter ou un dessert en un minimum de temps !

Dans un bocal ou une bouteille de 75 cl, déposer dans l'ordre :

- 250 g de farine,
- un demi-sachet de levure,
- une pincée de sel,
- 125 g de sucre roux,
- un sachet de sucre vanillé,
- 125 g de sucre blanc,
- pépites de chocolat (ou pépites de chocolat blanc ou pralines roses ou fruits secs).

À indiquer sur l'étiquette jointe : « Verser tous les ingrédients dans un saladier. Ajouter un œuf battu et 100 g de beurre fondu. Mélanger, faire une boule et laisser reposer une trentaine de minutes au réfrigérateur. Façonner les cookies en faisant une boule, à aplatir un peu du creux de la main. Faire cuire 20 minutes à 210 °C ».

Vous pouvez également imaginer une version végétalienne avec un **granola**. Dans un grand pot de confiture, placer dans l'ordre :

- 130 g d'amandes,
- 1 cuillère à soupe bombée de poudre de cacao
- 1 bonne pincée de sel
- 300 g de flocons d'avoine.

À indiquer sur l'étiquette jointe : « Verser les ingrédients dans un saladier. Dans un bol, mélangez quatre cuillères à soupe rases de purée d'amandes et 80 ml de sirop d'agave ou de sirop d'érable. Verser le mélange liquide sur le mélange sec en prenant soin de bien enrober. Répartir sur une plaque recouverte d'un tapis en silicone, enfourner à 180 °C pendant 20 minutes en mélangeant à mi-cuisson. Laisser tiédir le granola et ajouter 50 g de pépites de chocolat, qui vont fondre, puis 50 g quand le granola a totalement refroidi ».

Troisième idée : un **riz au lait** gourmand !

Dans un sachet, déposer :

- 80 g de riz rond,
- 20 g de sucre blanc,
- 20 g de sucre roux,
- 4 caramels mous au beurre salé.

À indiquer sur l'étiquette jointe : « Faire bouillir 70 cl de lait. Verser le contenu du kit et laisser cuire pendant 40 minutes en remuant de temps en temps ».

**Puisqu'ils ne contiennent que des produits secs, les bocaux ou sachets peuvent être conservés jusqu'à six mois !**





# Des emballages responsables

Chaque année, les cadeaux de Noël trônent en bonne place au pied du sapin. Parés de leurs couleurs lumineuses et autres paillettes, les paquets n'attendent que d'être déballés. Les papiers atterrissent alors directement... dans les bacs de déchets: le jaune s'ils sont en papier, qui sera alors recyclé ou valorisé; mais avec les ordures ménagères s'ils sont plastifiés, brillants ou qu'ils opposent une résistance quand on essaie de les déchirer.

Et oui, parmi les impressionnantes quantités de déchets générés par les fêtes de fin d'année, les papiers cadeaux représentent à eux seuls 20000 tonnes (source: Greenflex) en France! Il existe pourtant des alternatives qui permettent de minimiser notre impact sur la planète.

Cette année, pensez à emballer vos cadeaux dans du papier kraft par exemple. Déjà recyclé et toujours recyclable, il offre toutes les fantaisies. Il peut faire l'objet de pliages élégants ou rigolos, il peut être agrémenté d'un ruban en velours très chic (réutilisable ensuite évidemment!). Il peut afficher un côté 100% nature avec une petite branche de sapin ajoutée la veille de Noël. Des petits messages écrits au stylo blanc peuvent personnaliser définitivement votre cadeau!



Les pages d'anciens journaux, d'un livre ou d'une bande dessinée usagés peuvent également permettre de faire un emballage original et écologique.

On peut imaginer glisser les cadeaux dans de jolis sacs en tissu réutilisables à volonté également.

Enfin, il est possible de s'initier à l'art ancestral japonais du furoshiki. Avec un foulard, un carré de tissu ou même une chute ou un vêtement qu'on ne porte plus, un bon tour de main permet d'emballer élégamment ses cadeaux, toujours avec une poignée pour la praticité.



Suivez les quelques pliages standard du furoshiki pour des emballages responsables.

**LES PLIAGES STANDARD**

1	2	3	4	5

EN VRAC DEPUIS 2019 | WWW.LINTENDANCE.CO

## Quelques conseils recyclage...

**Emballages.** Bien souvent, les jouets sont emballés dans plus de carton et plastique qu'il ne faudrait. Les films d'emballage plastique, les boîtes en carton et emballages carton avec une coque en plastique, s'ils ne peuvent être évités, se déposent dans le bac jaune, pour, au moins, être recyclés.

**Tickets à gratter et chocolats.** Présents incontournables des fêtes, les tickets à gratter se trient et se recyclent comme le papier, de la même façon que les emballages de chocolats en aluminium et les boîtes en plastique et carton.

**Serviettes en papier.** Comme tous les papiers d'hygiène, les serviettes jetables vont dans le bac d'ordures ménagères. Ou mieux, elles peuvent être déposées dans le composteur, comme les mou-

choirs en papier et l'essuie-tout, si elles n'ont servi qu'à éponger des matières organiques. L'idée reste d'utiliser de belles serviettes et une nappe en tissu, avec votre plus joli service de vaisselle.

**Et le sapin dans tout cela ?** Une fois les fêtes terminées, le sapin peut se recycler ou être déposé en déchèterie, idéalement dans un sac à sapin biodégradable, dans la benne à déchets verts.



## Recettes

Les recettes faites maison sont généralement les meilleures, en plus d'être économes.

### Sapin feuilleté

Voici une idée facile et délicieuse pour un apéro festif, de saison !

Déposez une première pâte feuilletée sur une plaque de cuisson recouverte d'un tapis en silicone. Badigeonnez de pesto, fait maison idéalement !

Recouvrez d'une seconde pâte feuilletée.

Formez le sapin, à l'aide d'un couteau ou d'une roulette à pizza, en commençant par le pied du sapin, puis en découpant un triangle au-dessus. De chaque côté du triangle, réalisez des entailles pour former les branches du sapin. Torsadez ces dernières. Avec les chutes de pâte, préparez une étoile à placer en haut du sapin. Badigeonnez l'ensemble d'un œuf battu à l'aide d'un pinceau, et enfournez pour 25 minutes, à 210 °C. Il est possible de remplacer le pesto par un pesto rouge, une purée de tomate, de la tapenade, une rilette de chorizo... et même de mixer les goûts, en proposant une garniture différente de chaque côté du sapin !

**Vous pouvez également proposer la version sucrée, avec une garniture à la pâte à tartiner maison !**

### Bûche

L'an passé, *Synergences hebdo* vous proposait une recette de bûche au chocolat avec son glaçage rocher (lire *Synergences hebdo n° 567*, consultable en ligne) pour terminer votre repas de fête avec un dessert gourmand et facile à réaliser. Nous vous confions une nouvelle version de cette pâtisserie indissociable de Noël, toujours aussi simple, mais aux parfums fruités cette fois-ci !

#### La liste des ingrédients

##### Pour la génoise :

- 4 œufs
- 125 g de farine
- 125 g de sucre

##### Pour la crème :

- 25 cl de crème liquide entière à 30 ou 35 % de matière grasse bien froide
- 30 g de sucre glace
- 3 cuillères à café de pâte de pistache

##### Pour la garniture :

- des framboises

Pour commencer, placez un saladier dans votre congélateur, ainsi que les fouets de votre batteur.

Préparez ensuite la génoise. Préchauffez votre four à 180 °C. Au batteur ou dans un robot, fouettez vivement les quatre œufs et le sucre, jusqu'à ce que le mélange blanchisse et double de volume. Ajoutez la farine et mélangez délicatement avec une maryse. Étalez toute la pâte sur une plaque recouverte de papier cuisson et enfournez pour 10 minutes.



Placez votre biscuit encore chaud, avec sa feuille de papier cuisson, sur un torchon humide. Recouvrez d'une autre feuille de papier cuisson et roulez doucement la génoise. Laissez-la refroidir ainsi, pour qu'elle prenne sa forme.

Passez ensuite à la réalisation de la crème qui garnira et décorera la bûche. Sortez votre saladier du congélateur, placez-y la crème liquide et le sucre glace et montez votre chantilly. Terminez en incorporant la pâte de pistache.

Quand votre biscuit est tout à fait refroidi, déroulez-le sur votre plan de travail. Garnissez-le de la moitié de la crème. Ajoutez des framboises pour apporter de la fraîcheur. Enroulez ensuite délicatement votre génoise. Recouvrez ensuite la bûche du reste de crème et décorez à votre guise.

## Le May-sur-Èvre - **Cabaret Les Elles, cirque sous chapiteau**

Le Cirque du docteur Paradi s'implante au May-sur-Èvre. Pour marquer cet ancrage territorial, la compagnie y dévoile son nouveau spectacle, **Cabaret Les Elles**, du mardi 28 au jeudi 30 décembre, sous chapiteau.

Le Cirque du docteur Paradi, né dans les années quatre-vingt sous l'impulsion de Christophe Herveet, est une des premières compagnies de cirque contemporain. Aujourd'hui reprise par l'artiste Pascaline Herveet, elle poursuit son développement artistique sur des scènes nationales.

### Docteur Paradi et Les Elles

Ayant fusionné avec Les Elles, groupe musical atypique créé en 1994 par Pascaline Herveet entourée de deux musiciennes, les deux entités artistiques ne font plus qu'une, se complétant l'une et l'autre. Avec ses créations originales ayant obtenu la reconnaissance du public et de la presse, en France comme à l'étranger, le groupe Les Elles apporte son univers, élaboré à travers six albums et des spectacles à la mise en scène toujours plus proche du théâtre musical que du concert. Fil, corde lisse, danse

flamenco, acrobaties, jonglage et autres numéros d'artistes invités, de tous univers et horizons, se sont glissés dans l'intimité du groupe.

Quant au Cirque du docteur Paradi, avec son équipe solide, sa réinvention et la création, en 2019, de la pièce **Les Petits bonnets**, il revendique et défend l'itinérance, le chapiteau, les espaces culturels nomades sur les territoires urbains et ruraux, le décloisonnement des expressions artistiques et des publics.

Si le Cirque du docteur Paradi est connu localement pour organiser le festival pluridisciplinaire les Débroussaillieuses, dont les trois premières éditions se sont tenues à Trémentines, il est maintenant implanté au May-sur-Èvre et associé à l'espace culturel Léopold Sédar Senghor. La compagnie y a trouvé un accueil complet, notamment un terrain aménagé pour y accueillir ses chapiteaux, et va s'y produire dans le cadre de représentations et de résidences.

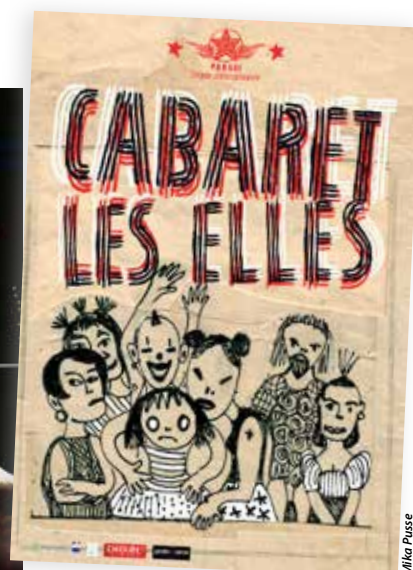
Son nouveau spectacle, **Cabaret Les Elles**, est un des temps forts de ce partenariat, renforçant le lien avec le territoire.

### Représentations sous chapiteau

Avec **Cabaret Les Elles**, spectacle tout public, à partir de 8 ans, le groupe Les



Philippe Chaigneau



Mika Puisse

Elles entre en piste, entouré d'artistes de cirque et d'une danseuse. Cette création éphémère invite le public à plonger au cœur de la poésie de l'instant créée par le lien entre la musique et les performances des artistes.

Les représentations ont lieu sous le chapiteau chauffé, installé à la prairie de l'étang, rue David d'Angers, près du stade de foot maytais, ces mardi 28, mercredi 29 et jeudi 30 décembre, à 20h30.

Des élèves de la Baraque à Cirque, seront également présents, le temps d'un numéro.

Un bar et une petite restauration seront proposés sur place, avant et après le spectacle.

### Infos et réservations :

Espace culturel Léopold Sédar Senghor  
4 rue des Tilleuls au May-sur-Èvre  
Tél. : 02 41 71 68 48  
culture@lemaysurevre.com  
www.espacesenghor.fr

### Tarifs :

15 € plein, 13 € abonné,  
10 € jeunes 16-25 ans et réduit,  
7 € moins de 16 ans, 32 € forfait famille

## Mazières-en-Mauges - **Nouvelle saison théâtrale**



seul but, faire de l'audimat. Le domaine du couple se retrouve alors cerné par les caméras et les techniciens. Un véritable plateau de télé s'installe dans leur vie et le ménage se retrouve à se confier à des millions de téléspectateurs.

Les représentations ont lieu les samedis 29 janvier, 5, 12 et 19 février à 20h30, les dimanches 30 janvier, 6 et 13 février à 15h, les vendredis 4, 11 et 18 février à 20h30.

### Réservations :

Première permanence le samedi 8 janvier, de 10h à 12h, salle Saint-Jean puis les samedis 15 et 22 janvier, de 11h à 12h, salle Saint-Jean.

Permanence téléphonique à partir du mardi 11 janvier, du mardi au jeudi, de 18h à 20h  
Tél. : 07 83 39 67 27

### Infos :

L'Art Détracteur  
Salle Saint-Jean  
12 rue de la Forêt à Mazières-en-Mauges  
www.lartdetracteur.fr

Tarifs : 7 €, 3 € moins de 16 ans

Pour cette nouvelle saison théâtrale, l'Art Détracteur, la troupe amateur maziéraise, joue la pièce **L'Amour sur un plateau**, d'Isabelle Mergault. Caroline est mariée à Jean-Louis depuis de nombreuses années. Ensemble, ils tiennent des chambres d'hôtes à la campagne. Leur couple s'essouffle et une rupture s'annonce lorsque Martha, l'une de leurs meilleurs clients, décide de sauver leur amour en faisant appel à son amie Miss Map, célèbre productrice hystérique de télé-réalité spécialisée dans les histoires de couple mais qui n'a en réalité qu'un

## Le May-sur-Èvre - **Exposition du club photo**



Club photo Le May-sur-Èvre

Cette année, le club photo, propose une exposition intitulée **Les Lignes**. Ce travail collectif des membres de l'association est à découvrir à l'espace culturel Léopold Sédar Senghor, du mercredi 5 janvier au vendredi 18 février. L'accès est gratuit, du mardi au vendredi de 13h30 à 18h.

### Infos :

>Espace culturel Léopold Sédar Senghor  
4 rue des Tilleuls au May-sur-Èvre  
Tél. : 02 41 71 68 48  
culture@lemaysurevre.com  
www.espacesenghor.fr  
> Club photo  
Rue du Général Leclerc  
au May-sur-Èvre  
Tél. : 02 41 70 02 90

## Cholet - Concert de Noël et spectacle musical au Théâtre Saint-Louis

Cette semaine, le Théâtre Saint-Louis accueille le plus haut symbole de la musique baroque puis un spectacle musical virevoltant et émouvant.

> **Le Messie** de Haendel - **Stradivaria**  
Mercredi 22 décembre, à 20h 30

Avec **Le Messie** composé en à peine trois semaines à Londres, Haendel a fait preuve d'une incroyable capacité d'invention qui étonne encore de nos jours ! Frappé par une attaque cérébrale quatre ans auparavant, il avait perdu sa créativité et se sentait déprimé. Un livret sur la vie du Christ, laissé à Haendel par un ami poète, lui donna envie de travailler d'arrache-pied à son **Oratorio**. Par sa puissante imagination musicale, une écriture remplie d'idées riches, variées et chargées d'émotion, l'inspiration du maître anglais force l'admiration de tous. Pour ce concert de Noël, l'ensemble baroque nantais Stradivaria invite à rassembler connaisseurs et amateurs autour de cette grande fresque de la musique clas-



Daniel Cuiller,  
à la direction de Stradivaria.

sique, universelle et populaire.

> **Est-ce que j'ai une gueule d'Arletty ?**  
Dimanche 9 janvier, à 16 h

« Mesdames, Mesdemoiselles, Messieurs, bienvenue aux Folies Arletty ! Ce soir, je passe ma vie en revue ! »

Qui de mieux qu'Arletty elle-même pour revisiter sa vie ? Ce soir, la voici maîtresse de cérémonie. Accompagnée de trois



Est-ce que j'ai une gueule d'Arletty ?

comédiens et d'un musicien, elle nous embarque chez elle à Courbevoie, puis au music-hall, au théâtre, au cinéma. On traverse la Belle Époque, 14-18, les Années Folles, on chante, on danse, tout flamboie, un tourbillon de succès, une revanche sur son passé et une vie modeste, un seul guide : la liberté ! Et puis la Seconde Guerre mondiale éclate,

et l'amour s'invite... La voici amoureuse d'un officier allemand ayant sa carte au parti nazi... Est-ce acceptable ? La liberté a-t-elle des limites ?

### Infos:

Théâtre Saint-Louis  
Rue Jean Vilar à Cholet  
Tél. : 02 72 77 24 24  
info-theatre@choletagglomeration.fr  
Facebook : theatresaintlouischolet

### Réservations :

billetterie.cholet.fr  
Billetterie ouverte le mar. de 10 h à 13 h  
et de 14 h à 18 h 30,  
le mer., le jeu. et le ven.  
de 14 h à 18 h 30

### Tarifs :

> **Le Messie** : 27 € normal,  
25 € réduit, 21 € abonné AdC,  
15 € très réduit,  
12 € abonné très réduit et jeune  
> **Est-ce que j'ai une gueule d'Arletty ?** :  
25 € normal,  
23 € réduit, 17 € abonné AdC,  
13 € très réduit,  
10 € abonné très réduit et jeune

## Cholet - Théâtre et spectacle tout public au Jardin de Verre



Qu'est-ce que le théâtre ?

Deux propositions théâtrales sont à l'honneur cette semaine, au Jardin de Verre.

> **Qu'est-ce que le théâtre ?**

**Théâtre de l'Ultime**

À partir de 12 ans

Mercredi 5 et jeudi 6 janvier à 20 h,  
vendredi 7 janvier à 20 h 30

Toutes les enquêtes d'opinion le prouvent: l'art dramatique arrive aujourd'hui en tête des sujets qui inquiètent les Français, juste après les attentats terroristes et le réchauffement

climatique. Face à cette inquiétude, des professionnels reconnus répondent aux questions que tous se posent: comment dépasser l'angoisse de la réservation? Faut-il avoir du talent pour devenir spectateur? A-t-on le droit de s'endormir? Est-ce qu'on peut retirer ses chaussures? Quand deux comédiens s'embrassent, est-ce qu'ils mettent la langue?

Dans une atmosphère intime et décontractée, **Qu'est-ce que le théâtre?** vous dit tout ce que vous avez toujours voulu savoir sur l'art dramatique sans jamais oser le demander.



Le grand voyage de Georges Poisson

> **Le grand voyage de Georges Poisson**  
**Compagnie Arts & Couleurs**

À partir de 5 ans

Mardi 11 janvier à 10 h et 14 h 30,  
mercredi 12 janvier à 10 h

De ville en ville, de lieu en lieu, Lucienne et Marinette se déplacent avec leur petit matériel pour raconter leur incroyable histoire. Enfin, leur histoire... c'est-à-dire, leur histoire dans une histoire, à moins que ce ne soit une histoire dans leur histoire, enfin, c'est tout une histoire... Tout commence sur une plage avec un petit bigorneau accroché à une bouteille à la mer et tout finit, un tour

du monde plus tard et 304 marches plus haut, dans le phare du Crabe abandonné, le phare de Georges Poisson.

### Infos:

Jardin de Verre  
13 boulevard Gustave Richard à Cholet  
Tél. : 02 41 65 13 58  
www.jardindeverre.fr

### Tarifs :

> **Qu'est-ce que le théâtre ?** : 15 € plein,  
11 € abonné, 7 € jeune, 31 € famille  
> **Le grand voyage de Georges Poisson** :  
7 € plein, 6 € abonné,  
4,50 € jeune, 17 € famille



## Saint-Paul-du-Bois - Les réservations pour la saison théâtrale sont ouvertes

L'association d'éducation populaire propose une nouvelle saison théâtrale avec, comme d'habitude, deux genres de pièces différents.

L'Association d'Éducation Populaire (AEP) remonte sur les planches à partir du dimanche 30 janvier prochain. Comme chaque année, celle-ci propose deux pièces de théâtre aux tonalités différentes: une aventure romancée, tout d'abord, puis une comédie plus légère, au début du printemps.

Pour animer le théâtre de la Source, cet hiver, l'AEP a retenu **La Femme du boulanger**, adaptée de l'œuvre de Marcel Pagnol.

*Aimable Castanier, le nouveau boulanger du village de Sainte-Cécile, en Provence, n'a pas son pareil pour faire du bon pain. Sa jeune épouse Aurélie tient la caisse. Belle et toujours silencieuse, elle s'ennuie manifestement entre un trop vieux mari et de trop rares clients. Un jour, elle se laisse séduire par un avenant jeune homme, prénommé Dominique, le berger du marquis Castan de Venelles. N'y tenant plus, elle s'enfuit une nuit avec celui-ci. L'infortune du boulanger amuse tout d'abord le village, qui en fait des gorges chaudes. Mais Aimable, désespéré, s'enivre et veut se perdre. Du coup, les habitants s'in-*



quiètent. Vont-ils être définitivement privés de bon pain ?

Les représentations de **La Femme du boulanger** auront lieu au théâtre de la Source, les dimanches 30 janvier, 6, 13, 20, 27 février et 6 mars à 14h30, les samedis 5, 12, 19 et 26 février à 20h30, les samedis 19, 26 février et 5 mars à 14h30 et le vendredi 4 mars à 20h30.

### Comédie printanière

L'AEP animera le début du printemps avec **Un Pépin dans les noisettes**, une comédie de Jean-Claude Martineau. *Charles est un banquier véreux ruiné par la crise économique mondiale. Tous les moyens lui sont bons pour se refaire une santé financière et échapper à la police qui le recherche, quitte à imposer sa présence et celle de sa famille à son infortuné beau-frère...*

Les représentations d'**Un Pépin dans les noisettes** auront lieu au théâtre de la Source, les dimanches



20, 27 mars, 3 et 10 avril à 14h30, les samedis 26 mars, 2 et 9 avril à 20h30, le mardi 29 mars à 20h30 et les vendredis 1<sup>er</sup> et 8 avril à 20h30.

### Réservations:

[www.costumes-et-theatre-saintpauldubois.fr](http://www.costumes-et-theatre-saintpauldubois.fr)

Tél.: 02 41 75 42 26

uniquement le vendredi de 14h à 20h30 (sauf ven. 24 et 31 déc.)

Tarif: 10 €

## Cholet - Le choix culturel du Passage!

Retrouvez ici un livre à découvrir sur les conseils du Passage Culturel.

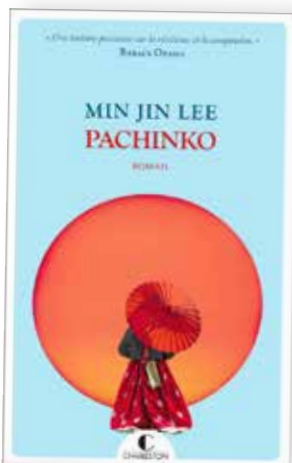
### > Pachinko

Début des années 1930. Dans un petit village coréen, la jeune Sunja vit avec ses parents. La Corée vient d'être colonisée par le Japon, c'est le point de départ d'un douloureux exil qui s'étendra sur huit décennies et quatre générations.

Avec une justesse historique remarquable et une écriture précise et dépouillée, Min Jin Lee offre, à travers un siècle de relations nippo-coréennes, un hymne intime et poignant à tous les sacrifices que font les immigrés pour trouver leur place en pays étrangers. Les personnages sont bouleversants d'hu-

manité, confrontés à la négation de leur culture, au rejet et au racisme. Pachinko fait une part belle au courage et à la volonté des femmes coréennes. Magistrale reconstitution d'une époque et des différentes cultures, traditions, gastronomie et éducation, c'est aussi une saga familiale bouleversante. L'auteur a fait de nombreuses recherches et travaillé de longues années pour construire ce roman d'exils et de passions.

**Pachinko**  
de Min Jin Lee  
Éditions Charleston  
Parution: 12 janvier 2021  
Tarif: 23,90 €



### Infos:

Le Passage culturel  
81 place Travot à Cholet  
Tél.: 02 41 58 88 97  
[www.passage-culturel.com](http://www.passage-culturel.com)  
Instagram: passage\_culturel

## Trémentines - L'histoire de la commune au XX<sup>e</sup> siècle



Le Trémentinais Alain Rigaudeau a réalisé un ouvrage comptant 48 témoignages, 13 récits, 26 articles et 11 courriers, qui ont tous trait à l'histoire communale, qu'il s'agisse de personnes ou d'événements passés. *« En 2000, à mon retour d'une petite île de Polynésie française où j'enseignais l'histoire-géographie et le français, je me suis mis au travail pour collecter la mémoire de Trémentinais de souche. [...] Ce livre aurait dû paraître il y a dix ans, mais des événements en ont décidé autrement ; ce qui me paraît tout à fait dommageable pour les témoins interrogés qui pour la plupart sont aujourd'hui décédés »* indique l'auteur dans son avant-propos.

Dans **Trémentines au 20<sup>e</sup> siècle - Le temps des conflits**, l'ancien professeur s'attarde sur cinq temps forts de l'histoire : la Première Guerre mondiale (1914-1918), la Seconde Guerre mondiale (1939-1945), la guerre d'Indochine (1946-1954), la guerre d'Algérie (1954-1962) et les événements de Mai 1968.

D'innombrables heures de travail, s'étalant sur plusieurs années, ont été nécessaires à l'élaboration de ce livre, une cinquantaine de personnes ayant été consultées dans le cadre des enquêtes menées par l'auteur. *« Ces personnes ont toujours été accueillantes et heureuses de confier leur vécu pour servir à une histoire commune. »* En résulte un ouvrage illustré de nombreuses photographies et documents. *« On peut dire qu'il est le témoin du XX<sup>e</sup> siècle vécu par les Trémentinais, petite ville d'Anjou à l'histoire millénaire »* précise Alain Rigaudeau.

### Infos:

**Trémentines au 20<sup>e</sup> siècle - Le temps des conflits**  
Imprimerie Setig  
300 pages  
En vente chez l'auteur :  
17 place du Docteur Fruchaud à Trémentines  
Tél.: 02 41 30 46 39  
Tarif : 24 €



## Histoire des mairies: Cernusson



Au XIX<sup>e</sup> siècle, cette maison abritait la première mairie-école (2<sup>e</sup> fenêtre à partir de la droite).



La mairie actuelle a été érigée en 1953.

À travers cette rubrique, nous retraçons l'histoire de chaque mairie de l'Agglomération du Choletais. Episode 28/35.

S'il est difficile de dater le début de l'activité de la première mairie-école de Cernusson, une délibération du conseil municipal permet d'apprendre qu'en 1851, celle-ci devait bénéficier de travaux pour pallier son insalubrité. Cette première mairie-école (une salle de classe de 36 m<sup>2</sup> et une salle de mairie de 24 m<sup>2</sup>) existe toujours. Construite en torchis, amalgame d'argile (très présente dans le sous-sol de Cernusson) et de paille, elle est devenue une maison d'habitation, à l'angle des rues des Glycines et des Cèdres (anciennement route du Thourel). Le logement de l'instituteur se trouvait dans le pro-

longement, séparé de l'école par une impasse. Aujourd'hui, c'est un garage, dont on peut encore voir le torchis sur la face intérieure des murs.

### Nouvelle mairie-école en 1905

Le 12 mai 1898, décision est prise par le conseil municipal de construire une nouvelle école mixte, là où se trouve l'actuelle école de Cernusson. Le projet est approuvé le 16 février 1902. Cette nouvelle école accueille ses premiers élèves à la rentrée 1905; elle a coûté 12757 F.

Ce nouveau bâtiment servait bien à la fois d'école et de mairie, puisque d'anciens élèves témoignent qu'il fallait pousser, voire déménager les bureaux d'écoliers pour y célébrer les mariages.

### Une mairie indépendante en 1953

En 1953, une mairie est construite dans le prolongement de l'école, mais en est désormais indépendante. Comptant

une seule pièce à l'origine, elle a subi une profonde rénovation au début des années 2000: remplacement des menuiseries, création d'un secrétariat et d'un bureau du maire et installation d'un chauffage au gaz.

### Les maires de Cernusson

An V: Pierre Gélineau (agent municipal)	1881-1884: Pierre Bernier
1800-1808: M. Berthelot	1884-1892: Maurille Gélineau
1808: Jacques Souchet	1892-1900: Pierre Simon
1808-1816: M. Trou	1900-1912: Victor Gélineau
1816-1830: Louis-Jean Brisset	1912-1919: Jean Augereau
1830-1843: Jacques Gélineau	1919-1945: Victor Gélineau
1843: Louis Brisset	1945-1954: Louis Goubault
1843-1852: Jacques Bernier	1954-1965: Joséphine Goubault
1852-1862: François Hêtreau	1965-1971: André Bouillet
1862-1866: Jacques Bernier	1971-1989: Eugène Onillon
1866-1874: Jacques Gélineau	1989-1991: André Godet
1874-1881: Louis Brault	1991-2008: Lucien Pantais
	Depuis 2008: Guy Dailleux

## AGENDA

### Lotos

#### Mer. 22 déc./Cholet

Tarif: 2,50 € la carte. Infos au 02 41 46 73 66

À 14 h, maison d'animation la Maisonnée, 14 rue de Spaak

#### Jeu. 30 déc./Cholet

Tarif: 3,50 € la carte. Infos au 02 41 62 85 79

À 14 h 30, résidence Notre-Dame, 7 rue Tournerit

#### Ven. 31 déc./Saint-Léger-sous-Cholet

Tarif: 2,50 € la carte. Infos au 02 41 58 98 72

À 14 h, maison d'animation du Landreau, 2 rue de Gasma

### Belote

#### Jeu. 23 déc./Cholet

Tarif: 5 €. Infos au 02 41 62 85 79

À 14 h 30, résidence Notre-Dame, 7 rue Tournerit

### animations

#### Mer. 22 déc./Cholet

##### Atelier Mix'âges

Au Musée d'Art et d'Histoire, les enfants de 3 à 6 ans écoutent des histoires autour du coton et prolongent ce moment par un temps d'atelier, en lien avec l'exposition temporaire *Coton, la conquête du monde*.

Présence obligatoire d'un parent pendant toute la durée des animations. Infos et réservations au 02 72 77 23 22

De 10 h à 11 h, av. de l'Abreuvoir

#### Mer. 22 déc./Cholet

##### Atelier Mix'âges

En lien avec l'exposition *Carte blanche* laissée aux étudiants du lycée de la Mode, les familles (avec enfants à partir de 7 ans) redonnent vie à de vieilles pièces de tissu. Démodées ou usagées, celles-ci se transforment alors en œuvres d'art. Présence obligatoire d'un parent pendant toute la durée des animations.

Infos et réservations au 02 72 77 22 50

De 14 h 30 à 15 h 30, rue du Dr Roux

#### Jeu. 23 déc./Toutlemonde

##### Après-midi détente seniors

Moment convivial pour les seniors organisé par la Municipalité, autour de jeux de société et d'un goûter partagé.

À partir de 14 h, restaurant scolaire

#### Jeu. 23 déc./Cholet

##### Rest'Ô Planty

Le pôle jeunesse du centre social du Planty convie les Choletais à un repas, organisé de A à Z par les jeunes. Le tarif est libre: les bénéficiaires éventuels pourraient servir à financer des actions collectives pour les jeunes engagés dans cette démarche.

Inscriptions obligatoires avant ce mar. 21 déc., à l'accueil du centre social.

Infos au 02 41 49 04 85 ou 06 89 16 26 48

ou animationjeunesse-csp@orange.fr

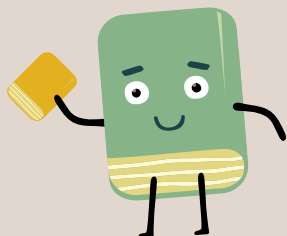
À 19 h, salle 11 du centre social, 55 rue du Planty

**Mer. 22 déc./  
Toutlemonde  
L'heure du conte**

Venez participer avec vos enfants à la nouvelle animation de la bibliothèque. Elle a pour but de faire découvrir de nouveaux contes lus et racontés par des bénévoles.

L'heure du conte reviendra un mercredi par mois.

**À 10 h 30 pour les 3-5 ans, à 11 h pour les 6-10 ans, bibliothèque aTout'lire, 13 rue Marthe Formon**



**Mer. 22 déc./Yzernay  
Mar. 28 déc./Le May-sur-Èvre  
Chasse au trésor de Noël**

L'heure est grave! Un horrible crime a été commis: l'atelier du père Noël a été cambriolé et sa hotte magique, remplie de tous les cadeaux, a été volée. Le père Noël a besoin de vous pour découvrir qui est le coupable et retrouver tous les cadeaux.

Gratuit, de 5 à 7 ans, durée: 1 h

Infos et inscriptions au 02 72 77 2267 ou 02 72 77 2003 ou e-changes.cholet.fr, au 02 41 62 35 06 (Yzernay) ou au 02 41 63 39 35 (Le May-sur-Èvre)

**À 14 h 30, bibliothèque d'Yzernay  
À 15 h, bibliothèque du May-sur-Èvre**



D.R.



Direction de la Communication - Ville de Cholet

mières et leurs dorures donnent une note encore plus féérique aux fêtes.

**De 11 h à 13 h et de 14 h à 19 h, sauf ven. 24 et 31 déc. de 11 h à 13 h et de 14 h à 18 h, fermé les sam. 25 déc. et 1<sup>er</sup> jan., place Travot et place Rougé**

**De 14 h à 19 h du lun. au jeu., de 14 h à 18 h les ven. 24 et 31 déc., de 11 h à 12 h et de 14 h à 19 h le dim., fermé les sam. 25 déc. et 1<sup>er</sup> jan., parc de Moine**

**De 11 h à 13 h et de 14 h à 19 h, sauf ven. 24 et 31 déc. de 11 h à 13 h et de 14 h à 18 h, fermé les sam. 25 déc. et 1<sup>er</sup> jan., carré des Toiles, Arcades Rougé**

**De 10 h 30 à 12 h et de 14 h à 19 h, sauf ven. 24 et 31 déc. de 10 h à 12 h et de 14 h à 18 h, fermé les sam. 25 et 1<sup>er</sup> jan., place de l'abbé Andreau au Puy-Saint-Bonnet**

**Mer. 22 déc.  
Musique**

La RastaFerraille, musique mécanique par Ets Dynamogène

**À 16 h et 18 h, place Travot**

**Jeu. 23 déc.  
Danse**

Monsieur Culbutto, 320 kg de poésie brute par Ets Dynamogène

**À 16 h et 18 h, place Travot**

**Jusqu'au jeu. 23 déc.  
Maison du père Noël**

Le père Noël reçoit les enfants dans sa maison. Quand il est absent, les petits peuvent déposer leur lettre dans la boîte aux lettres située à l'extérieur, pour recevoir une réponse (à condition de bien noter vos coordonnées).

**De 17 h à 19 h du lun. au jeu., de 17 h à 20 h le ven., de 15 h à 20 h le sam., place Travot**

**Ven. 24 déc.  
Départ du père Noël**

**À 18 h, place Travot**

**Mar. 28 déc.  
Musique**

Roller brass band, fanfare funk à roulettes

**À 16 h et 17 h, place Travot**

**Mer. 29 déc.  
Musique de rue**

Macadam Piano et Mademoiselle Macadam

**À 16 h, place Travot**

**Jusqu'au dim. 2 jan.  
Marché des gourmands**

Des chalets autour de l'église recréent l'ambiance des villages d'antan et un grand sapin donne au cœur de Cholet un doux parfum d'hiver. Chacun pourra admirer et flâner tout en dégustant, conformément à la tradition, sucreries, vin chaud, crêpes, chocolats...

**De 11 h à 13 h et de 14 h à 19 h, sauf ven. 24 et 31 déc. de 11 h à 18 h, fermé les sam. 25 déc. et 1<sup>er</sup> jan., place Travot**

**Jusqu'au dim. 2 jan.  
Patinoire**

Une patinoire de 200 m<sup>2</sup> promet de belles glissades en famille... Pièce d'identité obligatoire pour le prêt des patins et gants indispensables pour patiner en toute sécurité.

**De 11 h à 13 h et de 14 h à 19 h, sauf ven. 24 et 31 déc. de 11 h à 13 h et de 14 h à 18 h, fermée les sam. 25 et 1<sup>er</sup> jan., place Travot**

**Jusqu'au dim. 2 jan.  
Les manèges**

Les manèges ravissent petits et grands dans le centre-ville. La musique qui s'en dégage, leurs lu-

**Jusqu'au dim. 2 jan.  
Jeu de piste de Noël**

Comme chaque année, le père Noël a installé sa maison place Travot. Malheureusement, avant de se coucher, les lutins ont oublié d'en fermer les fenêtres et un énorme courant d'air a fait beaucoup de dégâts. Les courriers des enfants sont tous mélangés, ainsi que certains cadeaux... Les petits Choletais doivent aider le père Noël à retrouver lettres et cadeaux un peu partout dans le centre-ville, en se procurant le dépliant, à l'accueil de l'Hôtel de Ville, dans Cholet mag, à la ludothèque, à la médiathèque, à l'Office de Tourisme du Choletais ou sur cholet.fr

**Départ place Travot**



## animations (suite)

### Lun. 27, mar. 28 et mer. 29 déc./Toutlemonde Découverte de l'univers des BD et mangas

Livres et ouvrages à disposition, pour les connaisseurs et les novices. Avec la participation de la bibliothèque aTout'lire. À cette occasion, une information sur le pass culture (300 € de culture pour les jeunes de 18 ans) sera proposée par Adrien, service civique dans la commune.  
**De 14 h à 17 h, foyer des jeunes**

### Jeu. 30 déc./Cholet Guinguette

L'après-midi dansant proposé par la Guinguette de la Goubaudière est annulé.

### Ven. 31 déc./Lys-Haut-Layon Réveillon solidaire

Soirée conviviale organisée par le centre socioculturel le Coin de la rue, en partenariat avec les Restos du cœur, le Secours catholique, la Banque alimentaire et Alcool assistance. Au programme: danse, karaoké, jeux et repas sans alcool.

Participation libre fixée à partir de 3 € par personne. Les personnes sans moyen de locomotion et celles disposant de places disponibles dans leur voiture sont priées de le préciser lors de leur inscription, afin d'organiser du covoiturage.

Inscriptions: centre socioculturel le Coin de la rue  
2 rue du comte de Champagne à Vihiers  
Tél.: 0241 75 42 70 ou [accueil@csc-lecoindelarue.fr](mailto:accueil@csc-lecoindelarue.fr)  
**À partir de 19 h 30, salle des fêtes de Trémont**

### En déc./Cholet Loisirs AVF

L'association Accueil des Villes Françaises s'adresse à tous les habitants du Choletais, et accueille les nouveaux arrivants en proposant de nombreuses activités, pour créer du lien: marches, couture, mosaïque, art floral, expression en anglais ou espagnol, cercles de lecture, sorties vélo, jeux de société. Infos au 0241 49 02 15 ou 06 60 97 44 34, lors des permanences les mar. et jeu. de 14 h à 17 h

**12 square Émile Littré**

### Tous les lun./Cholet Balnéo

L'espace balnéo (deux saunas, un hammam, un bain froid, douches à jets, un espace détente) est accessible à toutes les personnes majeures pour passer un moment de détente.

Infos au 0241 71 64 20



Tarifs: 10,70 € unitaire, 40 € la carte de cinq entrées valable trois mois  
**De 10 h à 12 h, piscines Glissé, av. Anatole Manceau**

### Sam. 8 jan./Cholet Repair café: Jeter? Pas question!

Plutôt que de les jeter, venez réparer vos objets aux côtés des membres du Repair Café.

Infos au 0241 65 66 51  
ou [repaircafecholet@gmail.com](mailto:repaircafecholet@gmail.com)

**De 9 h à 12 h, centre social Le Verger, rue du Bois Régnier**

### Sam. 8 jan. Lys-Haut-Layon/Vihiers Café informatique et repair café

Se sentir plus à l'aise avec l'outil informatique (ordinateur, tablette, smartphone...), profiter de conseils d'achat, apprendre quelques bases informatiques...

Profitez de ce moment pour ne plus jeter et répa-



Shutterstock

rer ensemble vos appareils en panne avec l'aide de bricoleurs « experts »: petit électroménager, vélo, vêtements....

**De 9 h 30 à 11 h 30, en accès libre, centre socio-culturel, 2 rue du comte de Champagne**

### Dim. 9 jan./Cholet Dimanche en famille

Les guides de l'Association des Amis du Musée du Textile et de la Mode troquent leur voix pour une blouse et proposent aux familles (avec des enfants à partir de 7 ans) des ateliers pour découvrir le musée autrement. Ce dimanche: tissage de tawashi, éponge en textile de récupération.

Infos et réservations au 0272 77 22 50

**De 15 h à 16 h 30, Musée du Textile et de la Mode, rue du Dr Roux**

### Sam. 15 jan./Cholet Samedi Famille Nature

Cholet Animation Enfance organise un temps nature de deux heures, guidé par un animateur de la Maison de la Nature: « tendresse et complicité » pour partager un moment avec les animaux de la ferme.

Tarif: 5 € par famille (de Cholet ou du Puy-Saint-Bonnet), avec pour seule condition d'inscrire au moins deux générations. Inscriptions sur [cholet.fr](http://cholet.fr)

Infos au 0272 77 24 00

ou [accueilsdeloisirs@choletagglomeration.fr](mailto:accueilsdeloisirs@choletagglomeration.fr)

**De 10 h à 12 h, étang des Noues**

### À partir du mar. 18 jan./Cholet Calligraphie

Marie-Thérèse Paquereau de « Tisseuses de lettres » propose un cycle de 10 séances pour améliorer ses bases en calligraphie ou tout simplement découvrir la pratique. Ateliers les mar. 18 et 25 jan., 1<sup>er</sup> et 22 fév., 1<sup>er</sup>, 8, 15, 22, 29 mars et 5 avril. Séance découverte gratuite le mar. 11 jan. Tarifs: 120 € + adhésion au centre socioculturel

Inscriptions auprès du centre socioculturel Le Verger  
Infos au 0670575997 ou [www.tisseuse-de-lettres.fr](http://www.tisseuse-de-lettres.fr)

**De 14 h 15 à 16 h 15, centre socioculturel Le Verger, rue du Bois Régnier**

### Jusqu'au lun. 31 jan./La Séguinière Crèche de Noël

Une crèche remarquable, avec ses 30 m de long et ses 7 m de haut, ses décors animés, ses automatismes et ses jeux de lumières, orchestrés par une équipe de bénévoles, est à voir chaque jour.

**De 8 h à 19 h, église**

### À partir de jan./Cholet et La Tessoualle Ateliers d'anglais

Atelier d'anglais pour adultes, dans une ambiance très agréable, en petits groupes. Animés par Farida Maréchal, diplômée d'une licence d'anglais à l'Université Paris X, niveau C1 du CERCL.

Infos au 06 18 34 68 34.

### Les sam., de fin jan. à avril/Cholet Cours de japonais

Envie d'apprendre le japonais ou d'aller un jour au Pays du soleil levant? L'Association Easie Langue et Culture propose des cours hebdomadaires pour les débutants, de fin janvier à avril 2022. Tarif: 175 € les 15 cours.

Infos et inscriptions: [easielanguetculture@gmail.com](mailto:easielanguetculture@gmail.com)

**De 9 h à 10 h 30, domaine universitaire du Choletais**

## musique

### Lun. 3 jan./Le May-sur-Èvre Reprise des répétitions de la chorale

Le club des Jours heureux reprend les répétitions de sa chorale, selon les conditions sanitaires en vigueur.

Infos au 0680783907

**À 10 h, Exeko**

### Sam. 29 jan./Cholet

#### Cholet Gospel reçoit Gospel Rhapsody

Cholet Gospel reçoit Gospel Rhapsody (chorale basée à Orvault, 44).

Tarifs: 10 €, gratuit moins de 12 ans

Infos: <https://choralecholetgospel.wixsite.com/website>

Billetterie: Office de Tourisme du Choletais

Tél.: 0241 49 80 00

**À 20 h 30, église Saint-Louis-Marie Grignon de Montfort**

cinéma



**Ciné-Mômes/Cholet**

Festival organisé par l'association Aux films de la Moine, en partenariat avec la Ville de Cholet et l'Éducation nationale.

**Mer. 22, ven. 24, lun. 27 et jeu. 30 déc.**

**Pirouette et le sapin de Noël**

Film d'animation sans dialogue (44 min.), à partir de 3 ans

À 11 h (mer. et jeu.), 14 h (ven.) et 17 h 30 (lun.)

**Mer. 22, sam. 25, mar. 28, jeu. 30 déc. et dim. 2 jan.**

**Le Noël de petit lièvre brun**

Film d'animation (43 min.), à partir de 3 ans

À 14 h (mer.), 11 h (sam., mar. et dim.) et 17 h 30 (jeu.)

**Jeu. 23 et mar. 28 déc. et sam. 1<sup>er</sup> jan.**

**Ariol prend l'avion**

Film d'animation (47 min.), à partir de 4 ans

À 11 h (jeu. et sam.) et 17 h 30 (mar.)

**Jeu. 23, dim. 26, mer. 29 et ven. 31 déc.**

**Calamity, une enfance de Martha Jane Canary**

Film d'animation (1 h 22), à partir de 6 ans

À 14 h (jeu.), 11 h (dim.) et 17 h 30 (mer. et ven.)

**Ven. 24, dim. 26, mer. 29 déc. et sam. 1<sup>er</sup> jan.**

**Zébulon et les médecins volants**

Film d'animation (43 min.), à partir de 3 ans

À 11 h (ven. et mer.), 14 h (dim.) et 17 h 30 (sam.)

**Sam. 25, lun. 27, ven. 31 déc. et dim. 2 jan.**

**Les Petits contes de la nuit**

Six courts-métrages d'animation (40 min.), à partir de 3 ans

À 14 h (sam.), 11 h (lun. et ven.) et 17 h 30 (dim.)



Tarif unique : 3 €

Infos : Cinéma CGR - Arcades Rougé

[www.cgrcinemas.fr/cholet](http://www.cgrcinemas.fr/cholet)

**Au Cinéfil/ Lys-Haut-Layon/Vihiers**

**Mer. 22 déc.**

**Le Noël de petit lièvre brun**

Film d'animation (43 min.)

À 17 h

**Mer. 22, dim. 26, lun. 27 déc. et dim. 2 jan.**

**Les Tuche 4**

Comédie avec Jean-Paul Rouve, Isabelle Nanty et Michel Blanc (1 h 41)

À 20 h 30 (mer. et lun.) et 15 h (dim.)

**Mer. 22 et lun. 27 déc.**

**Clifford**

Comédie avec Russell Peters et Darby Camp (1 h 37)

À 15 h (mer.) et 17 h (lun.)

**Ven. 24, mar. 28 et mer. 29 déc.**

**Encanto, la fantastique famille Madrigal**

Film d'animation avec les voix de Camille Timmerman et José Garcia (1 h 43)

À 17 h

**Mar. 28 déc.**

**Les Bodin's en Thaïlande**

Comédie avec Vincent Dubois et Jean-Christian Fraiscinet (1 h 40)

À 20 h 30

**Mer. 29, jeu. 30 déc. et mar. 4 jan.**

**La panthère des neiges**

Documentaire avec Sylvain Tesson (1 h 32)

À 17 h (mer.), 15 h (ven.) et 14 h 30 (lun.)

**Mer. 29, jeu. 30 déc. et mar. 4 jan.**

**Spider-man: no way home**

Film d'action avec Tom Holland et Zendaya (2 h 28)

À 20 h 30

**Lun. 3 jan.**

**Madres paralelas**

Drame avec Pénélope Cruz et Milena Smit (2 h)

À 20 h 30 en vost

**Mer. 5 et dim. 9 jan.**

**Tous en scène 2**

Film d'animation avec les voix de Jenifer Bartoli et Camille Combal (1 h 50)

À 15 h

**Ven. 7 et sam. 8 jan.**

**West side story**

Drame musical avec Ansel Elgort et Rachel Ziegler (2 h 37)

À 20 h 30, en vost (ven.)

**Lun. 10 jan.**

**Le diable n'existe pas**

Drame avec Ehsan Mirhosseini (2 h 32)

À 20 h 30 en vost

**Lun. 10 et mar. 11 jan.**

**Rose**

Comédie avec Françoise Fabian et Pascal Elbé (1 h 43)

À 14 h 30 (lun.) et 20 h 30 (mar.)



Tarifs : 6 € plein, 5 € réduit, 4 € moins de 14 ans, 3 € CinéMôme

Infos : le Cinéfil, place Saint-Jean à Vihiers

Programme 24 h/24 au 02 41 75 83 66

[lecinefilvihiers@gmail.com](mailto:lecinefilvihiers@gmail.com)

[www.cine-vihiers.fr](http://www.cine-vihiers.fr)

Facebook le Cinéfil Vihiers



spectacle



**Jeu. 23 déc./Cholet**

**Spectacle de magie et d'illusion**

Le centre socioculturel Le Verger vous invite à une parenthèse onirique avec le magicien et illusionniste Dalpaz et son spectacle rempli d'humour, *Eurêkadabra, l'aventure cosmique*. Un spectacle ébouriffant et féérique au cœur d'un laboratoire scientifique avec un professeur pas vraiment sérieux et son assistante qui ne l'est pas davantage ! Tout cela accompagné de quelques expériences étonnantes.

Spectacle à partir de 3 ans, sur inscription.

Tarifs adhérents : 2 € enfant, 3 € adulte,

Tarifs non adhérents : 5 € enfant, 8 € adulte

Infos et inscriptions : centre socioculturel Le Verger

Tél. : 02 41 65 14 99 ou 07 86 60 87 73

[accueil@cs-leverger.fr](mailto:accueil@cs-leverger.fr) ou [famille@cs-leverger.fr](mailto:famille@cs-leverger.fr)

De 14 h à 15 h, centre socioculturel Le Verger, rue du Bois Régnier

expositions

**Jusqu'au dim. 9 jan./Cholet**

**Carte blanche**

Mode durable : créer la mode de demain ou comment les étudiants de première année du diplôme national des métiers d'art et du design du lycée de la Mode exposent leurs travaux réalisés pendant un « workshop », réunissant designers textiles et designers de mode autour de la thématique du recyclage du linge blanc.

Infos au 02 72 77 22 50

De 10 h à 12 h et de 14 h 30 à 18 h, du mer. au sam. (fermé le sam. 1<sup>er</sup> jan.) et de 14 h 30 à 18 h le dim., musée du Textile et de la Mode, rue du Dr Roux

**Jusqu'au dim. 22 mai/Cholet**

**Coton, la conquête du monde**

Après le Musée du Textile et de la Mode qui a présenté des travaux d'artistes contemporains inspirés par le coton, le Musée d'Art et d'Histoire et son partenaire, l'association les Anneaux de la mémoire, explorent la place, depuis quatre siècles, du coton dans la vie quotidienne de populations réparties sur l'ensemble du globe. L'épopée du coton s'insère parfaitement dans le vaste phénomène que l'on nomme mondialisation.

Infos au 02 72 77 22 22

De 10 h à 12 h et de 14 h 30 à 18 h du mer. au sam. (fermé le sam. 1<sup>er</sup> jan.) et de 14 h 30 à 18 h le dim., musée d'Art et d'Histoire, av. de l'Abreuvoir

**#SupporterNumero1**

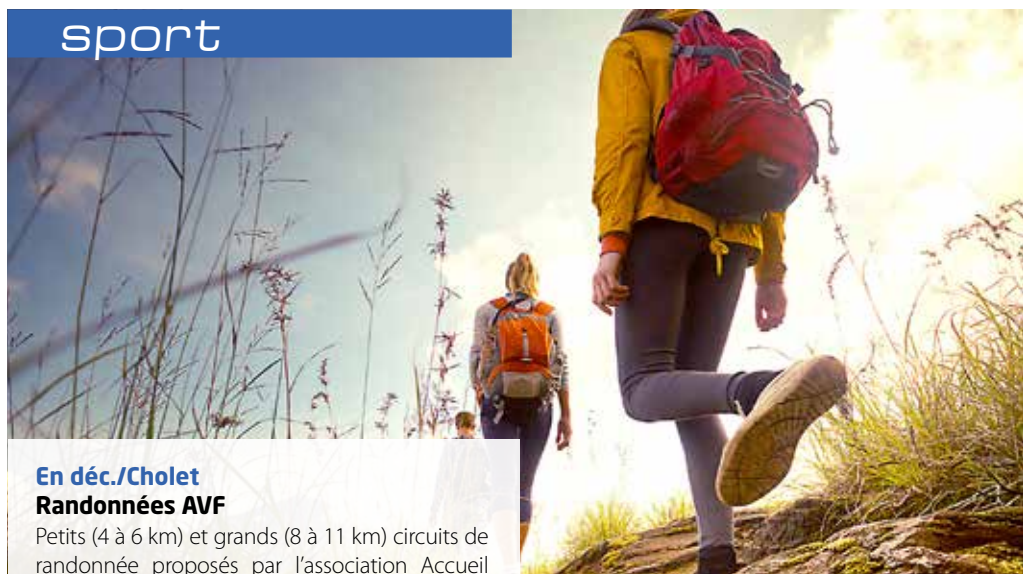
**Lun. 27 déc./Cholet Basket**  
Cholet Basket reçoit Dijon lors de la 14<sup>e</sup> journée de Pro A.  
**À 20h, salle de la Meilleraie, av. Marcel Prat**

**Ven. 7 jan./La Romagne Tennis de table**  
La Stella La Romagne reçoit Caen lors de la 9<sup>e</sup> journée de Pro A.  
**À 19h 30, complexe sportif, rue des Sports**

**Ven. 7 jan./Cholet Football**  
Le SO Cholet reçoit US Créteil Lusitanos lors de la 17<sup>e</sup> journée de National.  
**À 20h, stade omnisports, av. A. Manceau**

**Sam. 8 jan./Cholet Badminton**  
Le Bach reçoit Talence lors de la 5<sup>e</sup> journée de Top 12.  
Le Bach 2 reçoit Lanester lors de la 4<sup>e</sup> journée de Nationale 3.  
**À 16h, salle Auguste Grégoire, bd Victor Hugo**

**Sam. 8 jan./Cholet Basket**  
Cholet Basket reçoit Asvel lors de la 15<sup>e</sup> journée de Pro A.  
**À 20h, salle de la Meilleraie, av. Marcel Prat**



## En déc./Cholet Randonnées AVF

Petits (4 à 6 km) et grands (8 à 11 km) circuits de randonnée proposés par l'association Accueil des Villes Françaises (AVF).

Infos au 0241 4902 15 ou 06 6097 44 34, lors des permanences les mar. et jeu. de 14 h à 17 h.

**Rendez-vous à 8h 45, sur le parking AVF, 12 square Émile Littré**

## En déc./Cholet Gymnastique Volontaire Choletaise

La GVC propose différentes activités sportives: gym tonique, adaptée et d'entretien, marche nordique (avec un groupe marche modérée cette saison), pilates et cross training.

Tarifs: 145 € gym, cross training et marche nordique (possibilité d'assister à tous les cours), 200 € pilates et cours précités.

Infos au 07 88 14 15 37

ou [gvccholet49@gmail.com](mailto:gvccholet49@gmail.com)

ou <http://gvccholet/e-monsite.com>

ou Facebook: gymnastique volontaire choletaise  
**Extérieur, salle Mocrat ou centre social du Planty**

## Sam. 8 jan./Cholet Roller hockey



Les Orcs reçoivent Maisons Laffitte lors de la 9<sup>e</sup> journée de Nationale 1.

**À 21h, complexe Darmaillacq, 47 rue Alphonse Darmaillacq**

## conférences

Conférences et cours réservés aux adhérents de l'Université du Temps Libre (UTL).

### Lun. 10 jan./Cholet Opéra

L'UTL organise une conférence, animée par Julia Le Brun, coach formatrice au Monde de l'opéra et romancière: « Panorama de l'opéra russe et ses particularités ». Tarif: 5 €

**De 14h 15 à 16h 15, salle Paul Valéry, Hôtel de Ville / Hôtel d'Agglomération**

### Mar. 11 jan./Cholet Bob Dylan

L'UTL organise une conférence, animée par Jean-Jacques Astruc, directeur artistique, musicien et auteur de chansons: « Bob Dylan ». Tarif: 5 €

**De 14h 30 à 16h, amphithéâtre d'Eurespace, rue Eugène Brémont**

### Jeu. 13 jan./Cholet Abbayes et médecine

L'UTL organise une conférence, animée par Philippe Mery, conférencier, romancier et éditeur: « Médecine en abbayes avec Hildegard Von Bingen ». Tarif: 5 €

**De 14h 30 à 16h 30, amphithéâtre d'Eurespace, rue Eugène Brémont**

### Ven. 14, 21 et 28 jan., 25 fév., 4 et 11 mars/Cholet URSS

L'UTL organise un cycle de six cours, animé par Dominique Comelli, historienne chercheuse: « L'URSS: naissance, vie et mort d'un état ».

Tarif: 36 € les six cours

**De 14h 30 à 16h 30, salle Paul Valéry, Hôtel de Ville / Hôtel d'Agglomération**



## bien-être

### Sam. 15 jan./Cholet Le temps d'une parenthèse

Le service des Sports de la Ville de Cholet propose une nouvelle activité: la marche nordique. Après un échauffement, deux boucles d'environ 5 et 8 km sont proposées en fonction du niveau, avec des ateliers pendant la marche. Prévoir vêtements de pluie, tenue sportive, baskets ou chaussures de randonnée, eau.

Uniquement sur inscription sur [cholet.fr](http://cholet.fr)

**De 9h à 11h 30, salle d'activités et loisirs du Val de Moine, 65 avenue du Lac**





Médiathèque Élie Chamard

### Cendrillon revisité

Samedi 4 décembre - Cholet

Dans le cadre des animations de Noël, le public de la médiathèque a pu assister à une adaptation du classique de Charles Perrault, *Cendrillon*. Revisité par la compositrice Isabelle Aboulker en conte musical, il a été interprété par la classe de chant lyrique du Conservatoire du Choletais.

### Localité choyée avec les HULC

Mercredi 8 décembre - La Romagne

Accompagnés par le Centre Socioculturel Intercommunal (CSI) Ocsigène, 13 Habitants Unis pour une Localité Choyée (HULC) du territoire ont sillonné les rues de La Romagne, durant près de deux heures. 116 kg de déchets ont ainsi été collectés sur les bords des routes: verres, canettes en ferraille, déchets alimentaires et même, bidons d'huile ont été collectés! Le prochain rendez-vous des HULC dans le territoire du CSI est fixé au samedi 8 janvier. Qui est volontaire?



CSI Ocsigène



Mairie de Coron

### Un parterre décoré pour les fêtes

Mercredi 8 décembre - Coron

Les enfants du centre de loisirs sont venus découvrir le beau travail des agents du service technique pour les fêtes de fin d'année : ceux-ci ont réalisé des décorations en bois qui décorent les parterres devant la mairie.

### Des lycéens sensibilisés au sida

Jeudi 9 décembre - Cholet

Cinq étudiantes en 1<sup>re</sup> et 2<sup>e</sup> années de BTS Services et prestations des secteurs sanitaire et social du lycée Jeanne Delanoue ont organisé une animation de santé-prévention, à l'occasion de la journée de lutte contre le sida, auprès des lycéens de l'établissement. Sensibilisées à la thématique lors de réunions du collectif choletais au Centre de planification et d'éducation familiale au Centre hospitalier de Cholet, avec Fabienne Sichet, sage-femme, elles ont pu actualiser les connaissances des jeunes sur le sujet, via des jeux, des quiz et des échanges.



Lycée Jeanne Delanoue

## Le Lions Club Cholet Cité généreux

Jeudi 9 décembre - Cholet

L'accueil de jour Les Magnolias, la Bibliothèque sonore, l'Outil en main, Loisirs pluriel, Libami, la ville jumelée Araya, l'Apahrc de Cholet, les sections du Lions, Médico Lions et Lider diabète, et la maison Ronald McDonald de Nantes ont bénéficié de la générosité du Lions Club Cholet Cité, en présence de Gilles Bourdouleix, maire de Cholet. Le Lions Club leur a, en effet, remis des dons, fruits des différentes actions menées par le club service choletais en 2020 et 2021, pour un montant cumulé de plus de 10 000 €.



Etienne Lizimbarde

## Le Bach toujours invaincu

Samedi 11 décembre - Cholet

En s'imposant 5-3 face à Aix-en-Provence, le Badminton associatif choletais a enchaîné une quatrième rencontre sans défaite (deux victoires, deux matchs nuls) depuis le début de la saison. Ce résultat a permis à Martin Ouazzen (photo) et ses coéquipiers de prendre la tête de leur poule, avant la réception de Talence, ce samedi 8 janvier, à la salle Grégoire.



## Les Dogs reçus 7 sur 7

Samedi 11 décembre - Cholet

Les joueurs du Hockey club choletais ont enregistré un septième succès consécutif, en battant les Remparts de Tours. Les Dogs se maintenaient ainsi sur la troisième marche du podium de la division 1, à l'aube d'une série de duels avant les fêtes: à Strasbourg le mardi 14, à Montpellier le samedi 18 et face à Brest le mardi 21 décembre.



**Toute l'équipe de Synergences hebdo  
vous souhaite de bonnes fêtes de fin d'année  
et vous donne rendez-vous à partir  
du lundi 10 janvier 2022 pour le N°597.**

*Joyeuses fêtes  
à tous nos fidèles lecteurs*

L'Agence sera fermée du mercredi 22  
au vendredi 24 décembre  
et le vendredi 31 décembre.

**Synergences**  
hebdo  
le Journal de l'Agglomération du Choletais