



Lire p. 2



**Broyage des
branchages:
l'opération
renouvelée**
Lire p. 11



**Le Cnam,
des formations
pour tous**
Lire p. 13 à 16

Maulévrier - Trois temps forts suivront Hanami au Parc oriental

Le Parc oriental rouvre ses portes ce samedi 12 mars pour une nouvelle saison, avec Hanami, le premier des quatre temps forts 2022.

« Au parc oriental, la saison début traditionnellement par Hanami, la fête des cerisiers en fleurs. Le public est invité à pique-niquer sous les cerisiers comme cela se fait au Japon » indique Alain Caillé, directeur du parc. Cette année, l'événement bénéficiera de la présence de l'artiste Etsuko Chida, joueuse de koto, instrument traditionnel japonais, qui se produira à plusieurs reprises sur l'embarcadère en résonance avec le lac, les dimanches après-midi 20, 27 mars et 3 avril.

Cette nouvelle saison sera également l'occasion de proposer aux visiteurs des journées d'animations inédites. Ils pourront découvrir les derniers aménagements et les nouvelles plantations. « Plus que jamais, le parc constitue une expérience de dépaysement et de quiétude. Chaque endroit invite à la contem-

Durant Hanami, pendant trois semaines, le parc permet à ses visiteurs de pique-niquer sur ses pelouses.



Vincent Ripaud

plation et au ralentissement. Chaque saison offre ses propres floraisons et paysages et, à chaque visite, une atmosphère singulière » ajoute Alain Caillé.

Cette année verra la finalisation des aménagements de l'île du Soleil couchant, à l'ouest du parc. Un pont couvert ainsi qu'un abri en bois, ou azumaya, seront construits, permettant aux visiteurs de contempler les paysages naturels et aménagés.

Une rencontre européenne

Trois autres temps forts, dont deux nouveautés, animeront le Parc oriental en 2022. Ainsi, du lundi 30 mai au mardi 1^{er} juin, le parc accueillera la toute première rencontre professionnelle européenne sur l'art des jardins en Europe. À travers des ateliers, des conférences et des visites thématiques du jardin, l'ensemble des participants devrait profiter de cette occasion pour officialiser la

création d'une association européenne des jardins japonais d'Europe.

Du vendredi 15 au dimanche 17 juillet, le plus grand jardin japonais d'Europe servira de cadre à une exposition d'ikebana, les compositions florales japonaises. Enfin, les samedi 5 et dimanche 6 novembre, le Parc oriental clôturera sa saison avec un cosplay baptisé Kamiplay. L'événement consiste à créer et porter le costume de son personnage de manga ou d'anime japonais préféré. Ce moment se déroulera lors du Momijigari, qui est une coutume japonaise traditionnelle voulant qu'on se promène pour profiter de la beauté des feuilles en automne.

155 000 visiteurs

Bien évidemment, de mai à septembre, le parc ouvrira de nouveau ses portes en soirée, pour une cinquantaine de promenades poétiques à la tombée de la nuit. De quoi attirer quelques milliers de visi-

teurs de plus cette année: « En 2021, nous avons égalé la fréquentation de 2019 avec plus de 155 000 visiteurs, alors même que la crise sanitaire nous avait contraints à fermer pendant cinq semaines au printemps » souligne Alain Caillé. La programmation 2022 inédite devrait contribuer à faire du parc maulévrain une destination décidément incontournable.

Infos:

Parc oriental
Route de Mauléon à Maulévrier
Tél.: 02 41 55 50 14
contact@parc-oriental.com
www.parc-oriental.com

Tarifs:

8 € de jour, 10 € de nuit, 17 € jour et nuit
7 € de jour, 8 € de nuit et 14 € jour et nuit réduit
gratuit moins de 12 ans

Coup de cœur de la Team Surprenant Choletais



« On est toujours super fans de ces cerisiers en fleurs au printemps ou de ces couleurs flamboyantes à l'automne! Si vous êtes comme nous et qu'il vous est impossible de choisir une saison: pensez au pass annuel! Profitez d'un accès illimité au jardin de jour comme de nuit. Génial, non? »

En vente aussi à l'Office de Tourisme,
24 € pass annuel visite jour
ou 34 € pass annuel visite jour/nuit

ISSN 1774-458X

N°604 · Du 9 au 15 mars 2022

Synergences hebdo est un journal gratuit d'information diffusé sur l'ensemble des communes de l'Agglomération du Choletais, réalisé par l'Agence pour la Promotion du Choletais: 16 avenue Maudet - 49300 Cholet
Tél.: 02 44 09 25 20
synergences-hebdo@choletagglomeration.fr

DIRECTEUR DE LA PUBLICATION: Patrice Brault

DIRECTRICE DE LA RÉDACTION: Séverine Chiron
schiron@choletagglomeration.fr - 02 44 09 25 19

ASSISTANTE: Anne-Sophie Angibault
asangibault@choletagglomeration.fr
02 44 09 25 20

RÉDACTION:

> Envela Mahé
emahe@choletagglomeration.fr - 02 44 09 25 18

> Benoît Retailleau
bretaillau@choletagglomeration.fr
02 44 09 25 24

> Élodie Lorre
elorre@choletagglomeration.fr - 02 44 09 25 23

MAQUETTE - PUBLICITÉ: Lucie Brochard
lbrochard@choletagglomeration.fr
02 44 09 25 27

PHOTO DE UNE: Serge Cousseau

PHOTOS: Synergences hebdo
et Étienne Lizambard

IMPRESSION: Riccobono - 44810 Héric

DISTRIBUTION: Adrexo - 49280 La Séguinière

TIRAGE: 53 000 exemplaires

DÉPÔT LÉGAL: à parution



Pour diffuser vos annonces dans Synergences hebdo, pensez à contacter la Rédaction trois semaines (minimum) avant la date de l'événement.

Maulévrier - Des travaux de réseaux d'assainissement

L'Agglomération du Choletais (AdC) prévoit de réaliser, dans le courant de ce mois de mars, pour une durée de deux mois environ, des travaux de mise en séparatif des réseaux d'assainissement, dans une partie des rues Devanne et Galarderie et square de la Galarderie.

La circulation sera perturbée durant la période des travaux. Des déviations seront mises en place en fonction de l'avancement du chantier. L'accès des riverains à leurs habitations avec leur véhicule sera maintenu, sauf cas exceptionnel.

Le coût de l'opération s'élève à 140 000 € TTC.

Infos:

Direction de l'Environnement de l'AdC
Tél.: 02 44 09 25 40



Veziens - Cours d'eau et zones humides restaurés, le public sensibilisé

La zone humide, située rue du Chapelet, a bénéficié de travaux de restauration. Ils sont maintenant achevés et font l'objet d'informations visant à sensibiliser le public.

Les zones humides sont des milieux complexes et d'une grande diversité, mais plus de 50 % d'entre elles ont disparu en 50 ans. Face à ce constat, le Syndicat Mixte des Bassins (SMiB) Èvre-Thau-Saint-Denis œuvre pour leur restauration.

Aussi, des travaux de restructuration de la zone humide située à l'arrière de la nouvelle gendarmerie de Veziens ont été menés par le SMiB. Ces travaux ont consisté à effectuer la restauration de la ripisylve (ensemble des formations boisées, buissonnantes et herbacées présentes sur les rives d'un cours d'eau), le débardage et broyage du bois, la diversification des écoulements et des habitats, la restauration du lit mineur, le retalutage des berges, le reméandrage, la création d'une mare et de deux zones humides.

Ces travaux avaient pour objectifs d'améliorer la qualité de l'eau, de restaurer la continuité écologique, de diversifier les écoulements des habitats, de restaurer et restructurer des zones humides, de favoriser la biodiversité, et enfin, de sensibiliser le grand public à la préservation des milieux aquatiques.

En effet, cette action s'est achevée avec la pose des panneaux d'infor-



La zone humide située à l'arrière de la nouvelle gendarmerie, avant travaux de restauration.

Mairie de Veziens



Les travaux achevés, des panneaux informent le public.

Mairie de Veziens

mations sur l'ensemble du site. Ils mettent en valeur les espèces végétales et animales et visent à sensibiliser, de façon ludique, à la préservation des milieux aquatiques. La découverte de ces panneaux

pédagogiques peut s'accompagner, pour les plus chanceux ou les plus observateurs, de la découverte de libellules, amphibiens tels que grenouilles et tritons et d'une flore caractéristique des zones humides.



La Tessoualle - À l'initiative des jeunes élus, trois hôtels à insectes installés

Lors du premier Conseil Municipal des Enfants (CME), qui s'est tenu le samedi 5 février dernier, les jeunes élus ont participé à l'inauguration de deux projets menés l'année passée.

C'est sous un beau soleil d'hiver qu'ils ont eu le plaisir d'inaugurer les graffs réalisés sur les façades des différentes salles de sport. Ils ont ensuite découvert l'un des trois hôtels à insectes installés dans la commune, à savoir au lavoir, à la vallée de la Garenne et à la vallée

de Moulin. Ces constructions sont destinées à servir de refuge à bon nombre d'insectes utiles au jardin, comme les abeilles, les coccinelles, les carabes ou les papillons. Ces derniers y vont et y viennent à leur gré tout au long de l'année, y trouvant un lieu où s'abriter, se nourrir et se protéger. Ainsi, l'hôtel à insectes est un dispositif qui aide à la survie hivernale de ces aides naturelles, leur reproduction au printemps, puis l'été, il sert de support de ponte.



L'ACTU EN BREF...

> Collectes de sang : urgence

Les réserves de sang n'ont jamais été aussi basses en France. L'Établissement Français du Sang (EFS) a décidé de lancer un appel d'urgence vitale. Pour permettre aux services de santé de fonctionner correctement, le niveau de réserves nationales en produits sanguins devrait se situer à 100 000 poches, or, on en compte à peine 70 000. Toutes les personnes de 18 à 70 ans peuvent donner leur sang en prenant rendez-vous sur : mon-rdv-dondesang.efs.sante.fr.

Les prochaines collectes ont lieu :

> ce mercredi 9 mars, de 16 h à 19 h 30, salle de la Vallonnerie à **Nuillé**,

> le mardi 15 mars, de 16 h à 19 h 30, salle Jean Ferrat au **May-sur-Èvre**,

> le samedi 19 mars, de 8 h 15 à 12 h 15, salle des Sports Mocrat à **Cholet**.

> Contrôle du tri

Les ambassadeurs de tri et de prévention du service Gestion des déchets de l'Agglomération du Choletais mènent actuellement une campagne de contrôle qualité du tri des emballages ménagers à **Maulévrier**, les jeudis 10, 24 mars, 7, 21 avril et 5 mai et à **Vihiers**, commune déléguée de **Lys-Haut-Layon**, les jeudis 17, 31 mars, 14 et 28 avril. Attention aux fraudes : les ambassadeurs de tri et de prévention sont identifiables de part leur tenue de travail et doivent être en possession de leur carte professionnelle s'ils se présentent à votre domicile. Infos : service Gestion des déchets
Tél. : 0 800 97 49 49 (n° vert, appel gratuit depuis un poste fixe)

> Création/reprise d'entreprise

La Chambre de Métiers et de l'Artisanat organise une réunion d'information créateurs/repreneurs ce vendredi 11 mars de 14 h 30 à 17 h, à la CMA, 32 bis rue Nationale à **Cholet**. Infos et inscriptions au 02 41 62 64 87 ou antennecholet@artisanatpaysdelaloire.fr

> Dictée nationale du Rotary

Le Rotary club de **Cholet** participe à la 5^e édition de la Dictée nationale du Rotary, qui vise à sensibiliser le public à la lutte contre l'illettrisme, qui touche 7 % de la population en France. Rendez-vous aux enfants et aux adultes, ce samedi 12 mars, à 14 h, au Domaine universitaire du Choletais.

Inscription : dicteerotarycholet@gmail.com

> Classe 54

Le bureau de l'amicale de la classe 54 de **Cholet** a le regret d'informer ses conscrits de la cessation de ses activités. Le reliquat de la caisse de fonctionnement a été versé à la Ligue contre le cancer, qui a chaleureusement remercié l'amicale pour son don.

Veziens - Le lavoir des Poteries, élément du patrimoine préservé



Le lavoir des Poteries, avant restauration.



Le même lavoir, en cours de rénovation.

Soucieuse d'entretenir son patrimoine communal, la Municipalité a souhaité mener des travaux de réfection de son lavoir, situé aux Poteries.

« Nous avons souhaité effectuer un grand débroussaillage des ronciers et de la végétation qui avaient pris possession des lieux, remonter les pierres en granit qui s'étaient éboulées dans le lavoir, consolider les pierres existantes et remodeler le lavoir, puis procéder au jointage et au nettoyage des pavés » explique Cédric Van Vooren, maire de Veziens. Ces travaux sont effectués par

Yohann Vincendeau, agent technique et Alexis Terrien, apprenti aux services techniques de la commune.

L'histoire du lavoir

Tout commence le 31 mai 1909 lorsque le conseil municipal de Veziens est sollicité par une pétition pour la construction d'un lavoir public près du hameau des Poteries. À la suite des fouilles entreprises en octobre 1911, la localisation d'un futur lavoir est déterminée. Il s'agit d'un pré, situé à 500 m environ du centre des Poteries. En juin 1912, le projet, en passe d'être concrétisé, se heurte au désaccord des habitants des Poteries qui jugent le site beaucoup trop éloigné du village. C'est ainsi qu'est

définitivement abandonné le premier emplacement destiné au lavoir. Aussitôt, un autre lieu de construction plus proche du village est désigné. Le 19 juillet 1912, le propriétaire autorise verbalement l'ouverture des travaux préparatoires. Mais dès le lendemain, pour des raisons indéterminées, il retire l'autorisation accordée la veille. Malgré les interventions conjuguées du maire et du sous-préfet, cette deuxième option avorte devant le refus inflexible du propriétaire. En septembre 1912, un troisième terrain est retenu et le projet final est enfin arrêté. Un devis estimatif et un plan de construction sont présentés au conseil

municipal. Le 28 février 1915, le maître maçon de Veziens est choisi pour la réalisation des travaux. Les murs et les bords du bassin sont en granit bleu. L'entrée et les huit marches d'accès ont été façonnées dans du granit rose. Le lavoir, ce lieu, où les femmes du village se réunissaient pour laver le linge à la main, constituait un endroit privilégié pour se rencontrer et échanger « les dernières nouvelles ». Lorsqu'il était encore utilisé, ce lavoir traditionnel était alimenté par une réserve d'eau située sur la terre voisine. Ainsi, le contenu du bassin pouvait être régulièrement renouvelé.

Mazières-en-Mauges - ZAC du Pré de l'île : les travaux de la 3^e tranche ont commencé

Les travaux de la 3^e tranche de la ZAC du Pré de l'île ont débuté en ce début du mois de mars. Les premières constructions devraient pouvoir commencer à la mi-octobre.

Avec la nouvelle tranche de la ZAC du Pré de l'île, 38 lots sont créés, d'une surface moyenne de 470 m². Les travaux de viabilisation ont débuté en ce début du mois de mars. Les travaux de construction des maisons individuelles pourront quant à elles démarrer à l'automne prochain. Cette tranche sera gérée selon la technique alternative de gestion intégrée des eaux pluviales à la parcelle, c'est-à-dire qu'aucun réseau d'eaux pluviales n'est créé. Toutes les eaux s'écoulant sur le projet, que cela soit sur le domaine public ou le domaine privé, seront infiltrées voire stockées temporairement, au plus proche du lieu de précipitation. Cette gestion impose de s'adapter à chaque situation grâce à une palette d'outils disponibles (noues, tranchées, chaussées à structures réservoirs, espaces inondables, toitures stockantes,



La 3^e tranche, juste avant le démarrage des travaux de viabilisation.



Elle vient en prolongement des tranches déjà réalisées.

etc.). Les espaces verts permettent l'absorption et l'évaporation de 70 % à 80 % des eaux pluviales s'abattant sur eux. « L'idée est de maximiser les espaces verts dans l'aménagement urbain pour plusieurs raisons : plus il y a d'espaces verts, moins il sera nécessaire de trouver des espaces de stockage d'eaux pluviales, ainsi le volume d'eaux pluviales

à stocker sera plus faible. Il s'agit aussi de respecter le cycle naturel de l'eau, permettant le remplissage des nappes et la diminution du risque d'inondation. Les plantations dans les espaces verts permettent également le traitement des faibles concentrations en hydrocarbures en agissant comme un filtre. Enfin, ces espaces luttent contre le réchauffement

climatique avec le phénomène "d'îlots de fraîcheur" et sont source de biodiversité » explique Guy Sourisseau, maire de Mazières-en-Mauges. Par ailleurs, la commission en charge de cet aménagement travaille actuellement sur le cahier des charges, le nom des rues et les critères de sélection des candidats. Le conseil municipal a fixé le prix de vente à 93 € TTC le m² et un acompte de 2000 € sera demandé à la réservation des lots. Pour ce qui est des travaux de viabilisation, les marchés ont été attribués, pour un montant total de 596 131,25 € HT. Des conventions sont signées avec l'Agglomération du Choletais pour la construction du réseau eau potable pour 55 458,66 € HT et avec le SIEML pour la construction du réseau de distribution d'électricité, d'éclairage public, de télécommunications pour 279 269,03 € HT.

Infos :

Mairie
Rue de la Mairie à Mazières-en-Mauges
Tél. : 02 41 62 35 12

Toutlemonde - **Un marché sur le thème du vélo**



Le prochain marché mensuel vous donne rendez-vous ce dimanche 13 mars, avec des animations autour du vélo.

Ce dimanche 13 mars, se déroulera le 7^e marché de Toutlemonde, de 8h30 à 12h30, sur la place de la mairie. Seront au rendez-vous les commerçants suivants: restauration mobile à base de pommes de terre, conserves de charcuterie, couture, retouches et fabrication, savons biologiques, bar, sandwicherie et spécialités réunionnaises, brasserie, fruits et légumes, marchandises diverses du monde, huîtres, fabrication décoration, livres, champi-

gnons. Un vendeur d'olives et tapenades vient s'ajouter à cette offre, totalisant ainsi 16 commerçants présents sur le marché toutlemondais. La boulangerie-pâtisserie et la supérette (viande et poisson) seront également ouvertes. Si le mois dernier, le stand communal était dédié à l'environnement, cette matinée mettra la pratique du vélo à l'honneur. Aussi, le club cyclotouriste local, la Concorde cyclo, sera de la partie, ainsi que l'association Tous à vélo Cholet aggl. Choletbus 2 Roues, service de location de vélos à assistance électrique de Transports Publics du Choletais, viendra présenter ses vélos et apportera des informations sur les aides finan-

cières liées à l'achat ou la location. Le dispositif Savoir rouler à vélo proposera, quant à lui, une animation sécurité routière avec un parcours spécifique pour les enfants. Ces derniers sont donc invités à venir avec leur cycle, au même titre que les adultes d'ailleurs, puisqu'un atelier d'auto-réparation de vélos est prévu. Pour les nostalgiques et tous les curieux, une exposition de vélos cargos et de maillots vintage sera présentée. Enfin, venez prendre part au défi consistant à pédaler pour entraîner un circuit de voitures miniatures et pensez à installer votre panier de courses sur votre porte-bagage !

AdC - **Un escape game dans une glacière!**

Quand le jeu et l'apéro viennent directement chez vous... un concept inédit!

Qui aurait cru qu'il pouvait se passer autant de choses dans une... glacière! Depuis quelques semaines, Laura Guédon propose un nouveau concept dans le territoire: l'espace game mobile. Conçue en Savoie, pendant le confinement, par les propriétaires d'une escape room contrainte de fermer ses portes, l'idée a séduit environ 70 distributeurs en France, dont la Choletaise. «*J'imaginai déjà des escape games pour animer des soirées et j'ai décidé de me lancer avec mon entreprise Pass'Temps*» explique l'ancienne aide médico-psychologique. Le principe est simple: Laura Guédon prépare une glacière, enchaînée, qu'il s'agit d'ouvrir grâce à des casse-têtes, des boîtes à codes, des énigmes à résoudre à l'aide des nouvelles technologies, etc. Le scénario, digne d'une vraie salle d'escape game, emporte les trois à sept joueurs dans l'univers de l'apéro. Une fois les solutions à



Escape games L'apéro peut s'utiliser en intérieur ou en extérieur.

tous les problèmes trouvées, les participants peuvent déguster l'apéritif contenu dans la glacière, évidemment! Laura Guédon sélectionne des produits français, voire locaux, de qualité: vin, bière, cidre, saucisson, fromage, pains spéciaux... «*C'est vraiment complet, il ne faut pas prévoir de plat, un dessert suffit. Je peux aussi m'adapter aux envies, avec une version végétarienne par exemple*» ajoute-t-elle. À la maison ou en extérieur, les joueurs gardent la glacière le temps d'une soirée, pour une à quatre

heures de jeu en autonomie, grâce aux indices et aux solutions donnés. Il convient de réserver le plus tôt possible, au plus tard la veille de la soirée, pour disposer de l'une des trois glacières de Pass'Temps.

Infos:

Pass'Temps
Tél.: 06 08 97 86 56
contact.passtemps@gmail.com
Tarifs: de 25 à 33 € par personne en fonction du nombre de joueurs (de trois à sept)

L'abus d'alcool est dangereux pour la santé, à consommer avec modération.



L'ACTU EN BREF...

> **Travaux**

> La Ville de **Cholet** a entrepris des travaux au niveau du terre-plein central de l'avenue de Cordeliers, jusqu'à ce vendredi 11 mars. La circulation n'est plus possible entre la place Mauriac et l'avenue de l'Abreuvoir (jusqu'à la rue Jean Vilar), le temps des travaux. Elle est par contre maintenue dans l'autre sens.

> Afin de sécuriser et garantir une alimentation électrique de qualité, Enedis fiabilise le réseau à **Cholet** et investit sur le réseau basse tension. Le concessionnaire va ainsi renouveler ses ouvrages et engager des travaux de modernisation et de sécurisation de son réseau de distribution électrique dans le centre-ville. 70 mètres de réseau aérien vont être remplacés par des câbles souterrains rue Nationale, rue de la Filature et rue des Bons-Enfants.

Les travaux se dérouleront jusqu'au vendredi 15 avril. L'entreprise Bouygues Énergies sera chargée de leur bon déroulement pour le compte d'Enedis.

> **Portes ouvertes d'écoles et inscriptions**

> L'école Notre-Dame du Bretonnais à **Cholet**, organise un temps d'« école ouverte » ce vendredi 11 mars, de 16h45 à 18h45, afin de découvrir l'établissement. Compte tenu du contexte sanitaire, cette visite est possible en prenant préalablement rendez-vous auprès du secrétariat de l'école. Infos: école Notre-Dame du Bretonnais 28 chemin de Grangeard à Cholet
Tél.: 02 41 62 30 56
secretariat.ecole@ndbretonnais.com

> L'école maternelle et élémentaire Saint-Joseph, 45 rue Alphonse Darmaillacq à **Cholet**, organise ses portes ouvertes ce vendredi 11 mars, de 17h à 19h, afin de visiter l'école primaire, découvrir les projets de l'école, rencontrer les enseignants et le personnel, échanger avec les familles de l'école et voir des productions d'élèves... Il est également possible de prendre rendez-vous, dès maintenant, pour inscrire votre enfant pour la rentrée de septembre 2022 (PS au CM2).

Infos: 02 41 49 42 02 ou cholet.stjoseph@ec49.fr
<https://www.saintjoseph-cholet.fr/ecole.html>

> L'école Sainte-Marie des Turbaudières à **Cholet** organise ses portes ouvertes, ce samedi 12 mars, de 10h à 12h, afin de découvrir l'établissement.

Infos: école Sainte-Marie des Turbaudières 11 rue des Couteliers à Cholet
Tél.: 02 41 65 33 53

> Pour inscrire votre enfant né en 2019 à l'école maternelle de l'Èvre, place Flandres Dunkerque à **Veziens**, il convient de prendre rendez-vous au 02 41 49 02 64 et de présenter le livret de famille, le carnet de santé de l'enfant et un justificatif de domicile.

AdC - Rencontres de l'habitat : une journée pour réfléchir aux enjeux du territoire

Le vendredi 25 février dernier se tenaient, à La Tessoualle, les Rencontres de l'Habitat, réunissant élus de l'Agglomération du Choletais, représentants de l'État, professionnels de l'immobilier et chefs d'entreprise.

À l'invitation de l'Agglomération du Choletais (AdC), une centaine de personnes se sont réunies pour réfléchir ensemble et débattre des constats et enjeux de la loi *Climat et résilience* et de son application dans le territoire, tout en affirmant la volonté de préserver le potentiel de développement et la dynamique du Choletais. « Cette loi oblige tous les territoires à réduire de 50 % leur consommation foncière dans les dix prochaines années, en se référant sur la décade 2009-2019. Or, la demande immobilière est de plus en plus importante depuis 2019. Les besoins de développement du Choletais des prochaines années ne doivent pas être définis en fonction du passé, mais sur la base des perspectives actuelles et à venir » explicite Alain Picard, vice-président de l'AdC en charge de l'Aménagement du territoire.

Incidences sur le territoire

En effet, la loi *Climat et résilience*, promulguée en août 2021, vise à accélérer la transition écologique. L'aménagement du territoire et la problématique d'artificialisation des sols en sont des sujets



De g. à dr. : Sylvain Apaire, Jean-Paul Brégeon, Michel Vialat et Alain Picard, respectivement vice-président à l'AdC en charge de l'économie, vice-président à la Transition écologique et l'Aménagement du territoire, 1^{er} vice-président et vice-président à l'Aménagement du territoire.

majeurs. Entre 2009 et 2019, l'artificialisation des sols a augmenté quatre fois plus vite que la population, à l'échelle du pays. « La consommation foncière doit être maîtrisée, c'est indiscutable. Mais si cette loi part d'un bon sentiment, elle se traduit par des mesures arbitraires et paradoxales, qui peuvent freiner le développement de notre territoire, alors qu'il est aussi question de réindustrialiser la France » regrette Jean-Paul Brégeon, vice-président de l'AdC en charge de la Transition écologique et de l'Aménagement du territoire. « L'AdC est d'ailleurs très attentive à ce sujet depuis de très nombreuses années. Mais sa gestion économe du foncier ne doit pas se retourner contre elle. 19% des emplois créés en France le sont dans notre région. Nous sommes le deuxième pôle industriel de la région et l'Aggloméra-

tion du Choletais en est depuis de nombreuses années une des locomotives économiques. Cette baisse arbitraire de 50 % de la consommation foncière aurait une incidence majeure sur les perspectives de l'AdC en matière d'habitat et sur la filière économique de production notamment » ajoute Alain Picard.

Pression immobilière

La demande immobilière est de plus en plus importante depuis 2019 et le nombre de nouveaux logements a augmenté de 4 % entre 2013 et 2018, soit 1 788 logements en cinq ans. Celui des permis de construire accordés explose ces trois dernières années et ce, malgré la crise sanitaire, passant de 284 logements en 2019 à 532 en 2020 et 713 en 2021, soit 1 529 logements au total en trois ans. « Le prix moyen du m² est également une illustration parfaite de

cette pression immobilière. Sur la ville de Cholet, il était de 1 449 € en 2018 et est estimé aujourd'hui à 1 947 € en 2021, soit une augmentation plus que significative, de plus de 35 %. Il est indéniable que nous devons maintenir un équilibre régional tout en préservant les singularités locales, comme celles du Choletais » argue Alain Picard.

Réfléchir ensemble

Élus de l'AdC en charge de l'aménagement du territoire et de l'urbanisme, représentants de l'État, professionnels de l'immobilier, de la promotion immobilière et chefs d'entreprise, soit plus de 110 participants, ont réfléchi ensemble à ces enjeux, le vendredi 25 février dernier, à Tessallis, lors des Rencontres de l'habitat. La matinée était consacrée à des tables rondes et l'après-midi à des ateliers. L'objectif de cette journée était de collecter des témoignages et d'imaginer des solutions respectant un équilibre entre un développement économique puissant sans nuire à la transition écologique. « Les participants ont apprécié cette journée, y compris les services de l'État. Ils ont pu entendre les points de vue des acteurs majeurs de l'Agglomération du Choletais et l'inquiétude des maires face à cette potentielle baisse drastique, pouvant être un frein au développement de notre territoire » conclut Alain Picard.

Lys-Haut-Layon - Les habitants peuvent désormais adhérer à une mutuelle communale

La Commune de Lys-Haut-Layon s'est engagée dans une démarche de mutuelle santé communale, afin que ses habitants voient leur frais de santé couverts au mieux.

La Municipalité de Lys-Haut-Layon a souhaité faciliter l'accès de tous aux soins en proposant une mutuelle de santé communale, comme cela se pratique déjà dans plusieurs localités du Maine-et-Loire. Ce dispositif a évidemment nécessité une étude préalable des besoins de chacun, élaborée à travers un questionnaire mis à disposition des habitants en 2021. Une fois les réponses recueillies – « 170, ce qui représente environ 200 personnes » précise Solène Vielle, conseillère en économie sociale familiale au Centre communal d'action sociale (CCAS) –, la Municipalité a sollici-



té différents prestataires potentiels qui, depuis, ont formulé leurs offres. Celle retenue par le CCAS pour la mise en place de cette mutuelle émane du cabinet STG conseil. Il s'agit de la mutuelle Muteo, issue du groupe Malakoff Médéric. « Nous nous étions rendu compte, à travers les personnes reçues au CCAS, qu'un certain nombre de gens, en majorité des retraités, n'ont plus

de mutuelle santé ou alors qu'elle leur coûte très cher, indique Antoine Beausant, maire délégué de Nueil-sur-Layon et adjoint aux Affaires sociales de Lys-Haut-Layon. Les mutuelles communales sont là pour aider les plus modestes. C'est un service de proximité qui permet d'obtenir un tarif très serré. La commune a juste joué un rôle de mise en relation et de facilitateur » résume l'élu.

Des réunions publiques

Pour que les habitants de Lys-Haut-Layon puissent apprécier tous les détails du contrat proposé, deux réunions d'information sont organisées ce mercredi 9 mars, de 10h30 à 12h30 et le mardi 15 mars, de 17h à 18h30, à la salle des loisirs, place Leclerc à Vihiers. Les personnes ayant répondu au questionnaire en indiquant leurs coordonnées seront directement contactées par le CCAS et le cabinet. Ce dernier

installera également prochainement un stand au Super U de Vihiers. « Nous avons retenu l'offre qui nous semblait la mieux adaptée et la moins chère. De plus, la Municipalité s'implique dans le temps pour s'assurer que les réponses sont conformes aux accords passés, comme le service de proximité puisque STG s'est engagé à se déplacer chez les assurés » ajoute Antoine Beausant.

Les inscriptions débiteront à partir de ce jeudi 10 mars, de 9h à 12h30, sans rendez-vous, en mairie de Lys-Haut-Layon.

Infos:

> CCAS
Tél. : 02 41 75 42 70
ccas@lyshautlayon.fr
> Cabinet STG
Tél. : 06 35 55 23 03
c.pecher@stgcourtage.com

Découverte d'un métier

La Séguinière - Horticulteur, un métier en accord avec la nature



Laurent Gourdon est horticulteur depuis plus de 30 ans à La Choletaise Horticulture. Passionné, il nous confie son amour pour le métier.

S. h.: En quoi consiste votre métier ?

Laurent Gourdon: Dédié au secteur des fleurs, je mets en production les jeunes plants, puis j'assure le suivi de la culture pour mettre

le produit dans les conditions de vente idéales: une belle hauteur et une floraison pas trop avancée par exemple. Cette étape passe par l'arrosage au chariot ou au goutte-à-goutte, que je programme sur informatique, par le distançage manuel entre les plants qui pourront ainsi mieux se développer et offrir une qualité plus robuste. Je dois aussi veiller à la bonne santé des plantes, les cultures plus longues pouvant être sujettes à maladie.

Je gère également la surface d'exploitation selon les saisons et les besoins qui augmentent évidemment à la fin de l'hiver et varient régulièrement. Les renoncules laisseront bientôt la place aux géraniums. Depuis peu, les tomates ont rejoint les choux que nous produisons toute l'année. Dès la fin de l'été, on retrouvera les chrysanthèmes.

J'ai aussi en charge le réglage des paramètres des serres selon la météo pour participer au bon développement des plantes: ouverture, ombrage, hydrométrie, température, etc., puis, enfin, de la préparation des commandes.

S. h.: Qu'est-ce qui vous anime ?

L. G.: Travailler avec le végétal m'a toujours attiré. D'abord tourné vers les espaces verts, je me suis finalement orienté vers l'horticulture, un métier très diversifié. On participe à plusieurs étapes, de la mise en culture jusqu'à la vente, tout en travaillant dans un environnement agréable, dans les serres. Cette proximité avec la nature me correspond vraiment.

S. h.: Quel cursus faut-il suivre pour devenir horticulteur ?

L. G.: Aujourd'hui, il faut passer un bac professionnel pour exercer dans ce métier. On peut le faire en continu, mais l'alternance est le meilleur moyen d'apprendre, en découvrant plusieurs entreprises. On peut aussi poursuivre ses études avec un BTS, voire un diplôme d'ingénieur. Les possibilités d'évolution sont nombreuses.



30 postes à pourvoir

La Choletaise Horticulture, créée en 1988 par Daniel Séché et Gabriel Tricoire, produit, sur plus de 5 ha, des plants potagers et aromatiques, des plantes à massifs, des plantes fleuries en pot ou en suspension, adaptés à l'extérieur, pour les vendre aux jardinerias. Labellisée Plante bleue Haute valeur environnementale et Fleurs de France, l'entreprise emploie quarante permanents pour la production et l'expédition avec ses propres camions. Elle embauche une cinquantaine de saisonniers au printemps et environ 25 pour préparer les fêtes de la Toussaint. Dès aujourd'hui et pour assurer la production jusqu'à mi-juin, la société recherche 30 saisonniers: préparateurs de commandes, opérateurs machines, chauffeurs poids lourds et agents de quai.

Infos:

La Choletaise Horticulture
4 l'Étang neuf à La Séguinière
Tél.: 02 41 71 00 81

FORMATIONS EN APPRENTISSAGE & ALTERNANCE




PORTES OUVERTES

18 mars (17h - 20h)
19 mars (9h - 17h)

Vous avez la passion du commerce, rejoignez-nous !

BAC Pro

Métiers du Commerce et de la Vente

Formation par apprentissage sur 3 ans après une 3^e

CQP

Vendeur Conseil spécialisé

Formation sur 1 an (2j/semaine en alternance)

- Vendeur Conseil Crémier-Fromager
- Vendeur Conseil en produits biologiques
- Vendeur Conseil Caviste




www.mfr-cfa-pommeraye.fr

7, chemin de Vaujou - 49620 Mauges-sur-Loire - ☎ 02 41 77 75 00 - ✉ mfr-cfa.pommeraye@mfr.asso.fr

Nouvelle activité à Cholet :

> Conseillère conjugale et familiale (EPE.Anccef)

Florence Benéteau vous accompagne lors d'entretiens en cabinet, soit en ateliers, soit en



groupe de parole (partenariat associatif), dans un cadre bienveillant et en toute confidentialité :

- pour toutes les difficultés relationnelles dans votre vie affective de couple, en famille ou en cas de célibat,
- pour toutes les questions d'ordre affectif et sexuel,
- pour tous les âges de la vie : lors de la mise en couple, l'arrivée d'un enfant, une séparation, un deuil, la maladie, etc.

Infos:

Florence Benéteau
88 rue Saint-Bonaventure à Cholet
Sur rendez-vous au 06 20 05 23 44
ou fbeneteau.ccf@orange.fr
Réseaux sociaux : Facebook et Instagram

La Séguinière - Une coiffeuse crée son salon axé sur le bien-être

Un nouveau salon de coiffure a récemment ouvert ses portes. Il s'inscrit dans un univers de bien-être, en respect avec la nature.

En fin d'année dernière, pour répondre à son envie d'indépendance après 14 années d'expérience en tant que coiffeuse salariée, Marine Nicolas a créé son propre salon, à son domicile. « Ces années m'ont permis de développer la créativité, le relationnel et les connaissances liées au métier. Aujourd'hui, avec l'Officine, j'oriente mon activité vers le bien-être, dans un lieu reposant » explique-t-elle. C'est en effet dans un espace professionnel aménagé au sein de son domicile, un corps de ferme situé en campagne, à quelques kilomètres du bourg ziniérais, qu'elle propose les mêmes services que ceux que l'on peut traditionnellement trouver dans un salon de coiffure. Souhaitant recevoir sa clientèle dans le cadre d'un moment de détente et d'écoute, au sein d'un salon privé, la coiffeuse pratique le massage



Marine Nicolas, coiffeuse



Le salon l'Officine

du cuir chevelu, propice à la sérénité et efficace pour lutter contre le stress. « Je souhaite par-dessus tout apporter un moment privilégié et une expérience de bien-être » argue-t-elle. Par ailleurs, elle s'attache à ne travailler qu'avec des produits naturels et utilise des colorations végétales. Elle choisit des produits adoptant des conditionnements en verre ambré et en aluminium afin de réduire le plastique et n'utilisant pas de parfums de synthèse.

De plus, l'Officine est un salon adhérent aux Coiffeurs justes, une association qui recycle les cheveux pour en faire des barrières venant dépolluer les eaux, notamment celles des océans, des hydrocarbures.

Partenariat avec une esthéticienne

Marine Nicolas associe son savoir-faire à celui d'une autre professionnelle de

La Séguinière, Muriel Bigot, des Ateliers Beauté, dont l'activité d'esthéticienne est complémentaire de la sienne. Après avoir exercé plusieurs années au domicile de ses client(e)s, c'est désormais aussi chez elle que cette dernière propose ses services. Cette professionnelle de la beauté est néanmoins présente tous les mardis, au salon de coiffure l'Officine, pour la pose de vernis semi-permanents, manucure inclus, sur rendez-vous. Le duo peut également se déplacer pour des événements (mariages, cérémonies, fêtes) afin de combiner les prestations de coiffure, maquillage et manucure.

Infos:

> L'Officine
Marine Nicolas
4 la Clinière à La Séguinière
Tél. : 0647 15 80 11
marinenicolas@outlook.fr
> Les Ateliers Beauté
Muriel Bigot
3 avenue de Berlin à La Séguinière
murielbigot@hotmail.com
Facebook et Instagram : les ateliers beauté

Cholet - Une nouvelle micro-crèche



Quelques mois seulement après l'ouverture de sa micro-crèche dans la zone des Pagannes en septembre 2020, Élodie Dubosc devait déjà refuser les demandes de familles, pourtant dépourvues de solutions de garde pour leurs petits dans le territoire. Presque aussitôt, la Choletaise a donc lancé le projet d'une seconde structure. C'est finalement le lundi 4 avril prochain qu'ouvrira Mon doux rêve, au 41 rue des Hérissons, à quelques minutes à pied du parc du Menhir.

Une pièce de vie, une salle de motricité, une cuisine, une salle de change et trois chambres composent cette maison neuve, agrémentée d'un grand jardin, qui pourra accueillir 12 enfants, à

partir de dix semaines jusqu'à l'entrée à l'école, en accueil régulier ou occasionnel, de 7h45 à 18h45, du lundi au vendredi. Élodie Dubosc, ancienne aide-soignante puis assistante maternelle, aujourd'hui gérante, y interviendra aux côtés de son équipe de quatre professionnelles: une référente technique, infirmière de métier, une auxiliaire de puériculture et deux accompagnantes petite enfance.

Infos:

Mon doux rêve
41 rue des Hérissons à Cholet
Tél.: 06 37 32 85 17
mondouxreve.cholet@gmail.com
https://mon-doux-reve.meeko.site

Nuaillé - L'agence postale communale a intégré la mairie



L'agence postale, jusqu'alors située à proximité de la mairie (photo), est maintenant intégrée à cette dernière.

Depuis le mardi 1^{er} mars, l'agence postale communale a emménagé dans les locaux de la mairie. Ce service est donc maintenant disponible aux horaires d'accueil suivants : les mardis, jeudis et vendredis, de 8h30 à 11h30 et de 14h à 17h, ainsi que les mercredis et samedis, de 8h30 à 11h30.

« Ce transfert permet de proposer à la population une amplitude horaire plus importante » indique Christophe Piet, maire de Nuaillé.

Ce déménagement de l'agence postale communale vers l'accueil de la mairie a nécessité, pour la Municipalité, la réalisation de quelques travaux et l'achat d'un nouveau mobilier.

Infos:

Mairie et agence postale communale
12 rue Germaine de Terves à Nuaillé

Cholet - De nouvelles formations à Eurespace

Trois formations en apprentissage vont être intégrées aux filières bâtiment, logistique et vente commerce.

Afin de répondre aux besoins des entreprises du territoire, le Centre de formation des apprentis de la Chambre de Commerce et d'Industrie (CCI) de Maine-et-Loire proposera, dès la rentrée, trois nouvelles formations, au sein des filières bâtiment, logistique et vente commerce. Elles viendront compléter l'offre déjà existante à Eurespace et démarreront dès la rentrée, en septembre 2022. Elles sont gratuites, rémunérées pour l'alternant et accessibles sous différents statuts: contrats d'apprentissage, contrats de professionnalisation ou autres dispositifs de formation professionnelle et continue selon les profils.

> Titre professionnel Solier
Cursus accessible après un CAP bâtiment ou équivalent, pour maîtriser les techniques de pose des différents types de revêtements de sol.



Eurespace accueillera de nouvelles formations à la rentrée.

> Bac pro logistique
Formation accessible après la 3^e, ayant pour objectif la formation à la maîtrise des réceptions et des expéditions, la gestion des approvisionnements, des commandes clients et la conduite d'engins de manutention.

équivalent, afin de devenir commercial.

> BTS Négociation et digitalisation de la relation client
Formation accessible avec un bac ou

Infos:

Eurespace formation
Rue Eugène Brémond à Cholet
Tél.: 02 41 49 10 20
www.cciformation49.fr/
campus/eurespace/

Infos:

Laurent Robineau
Tél.: 02 41 20 53 82

Aussi une formation pour les futurs managers de McDonald's

Dès le mois d'avril, et jusqu'en mars 2023, des cours seront dispensés sur les campus choletais et angevins, afin de former les futurs managers de l'enseigne McDonald's. En réponse à une demande des franchisés du territoire et en convergence avec la convention nationale signée entre CCI France et l'entreprise, qui formalise un accompagnement par le réseau consulaire au déploiement de l'apprentissage, à la formation des tuteurs et à la montée en compétences des salariés des restaurants, la CCI de Maine-et-Loire propose l'une des trois formations en alternance mises en place dans ce cadre: le titre professionnel Manager d'unité marchande. Dans le département, 15 à 18 postes de managers sont à pourvoir dans les restaurants de la franchise.

MFR
CULTIVONS LES RÉUSSITES
Formation par alternance et apprentissage

4^{ème} - 3^{ème} / CAP
BAC PRO / BTS
FORMATION ADULTES

Pommeraye MFR-CFA

4^{ème} - 3^{ème}
Formations accessibles par alternance

BAC Pro Services Aux Personnes et Aux Territoires
Métiers: Soins, Social, Animation
- Publics (industriels, villes, personnes âgées et/ou handicapées)
- Accueillir, conseiller et accompagner sur les territoires
- 3 semaines de stage: Entreprise ou Territoire

BAC Pro Métiers du commerce et de la vente
Centres avec enseignement professionnelle

FORMATIONS ADULTES
- CAP Travaux de Carrel-Céramique
- CAP Vendeur avec Conseil en Produits
- CAP
- CAP Créativité dans l'Aménagement des Espaces
- CAP Stagecoach

Contrat de Pro, PMA employé, Titulaire Pro...

www.mfr-cfa-pommeraye.fr

MFR

4^{ème} - 3^{ème}
Formations accessibles par alternance

FORMATIONS ADULTES

Pôle Carrières / Commerce
- Assistant.e de Centres des Petites Entreprises (com. 15)
- Responsable de Pointe et Industrie Structure
- Médiatic - communication, gestion, management, marketing, e-commerce...

Pôle Bâtiment / Restauration
- Cuisine en Certification de Spécialisation Collective (com. 41)
- Soudage - PMA, MACE Performance (matière, gestion, équipe, lecture, modèles, règles alimentaires)

Pôle Agriculture
- Technicien Agricole (com. 41)
- CAP Conduite Tracteur Agricole
- CAP Services aux Qualités de Services
- CAP Services aux Qualités de Services - en Aménagement de services spécialisés

www.cfdjullias.fr

MFR

4^{ème} - 3^{ème}
Formations accessibles par alternance

CAP/SAPVIER - Services Aux Personnes et Vente en Espace Rural
Pour obtenir son double diplôme inscrit dans les métiers
- 1 an de service à la Personne
- De la Vente et du Clientèle
- Soutien de la clientèle
- 3 semaines de stage: Entreprise + en Alternance

FORMATIONS ADULTES
Titre professionnel Agent de Services Médico-Sociaux (ASMS) (possibilité en contrat de professionnalisation et en contrat d'apprentissage)

www.mfr-jullias.fr

Le Vallon MFR La Romagne

4^{ème} - 3^{ème}
Formations accessibles par alternance

BAC Pro Services Aux Personnes et Aux Territoires
Métiers: Soins, Social, Animation
- Publics (industriels, villes, personnes âgées et/ou handicapées)
- Accueillir, conseiller et accompagner sur les territoires
- 3 semaines de stage: Entreprise ou Territoire

FORMATIONS ADULTES
- Titre professionnel Assistant(e) de Vie aux Familiales (ADVF)

www.mfr-levallon.fr

MFR

4^{ème} - 3^{ème}
Formations accessibles par alternance

CAP agricole Métiers de l'Agriculture
- Productions végétales
- Productions animales

Devenir salarié.e agricole ou 2 ans après la 3^{ème}

BAC Pro Agroéquipement
- Titulaire C.A.C.E.S.
- Spécialisé (entretien, dépannage, conseils, conseils agricoles et TP)
- 6 à 8 semaines de stage (com. 2^{ème})

FORMATIONS ADULTES
- CAP Travaux et Machines Agricoles - Utilisation et Maintenance (formation en apprentissage)
- CAP Conduite d'Engins Agricoles
- 1 an de service à la Personne
- 1 an de service à la Personne
- 1 an de service à la Personne

www.mfr-cfa-chardilly.fr

Boulangerie MFR

4^{ème} - 3^{ème}
Formations accessibles par alternance

CAP agricole Services Aux Personnes et Vente en Espace Rural
- Productions végétales
- Productions animales

CUISINE - RESTAURANT BOULANGERIE - PÂTISSERIE
Formations par apprentissage

- CAP Cuisine
- CAP Confection de Pâtisseries et Services en Métier Culin-Restaurant
- CAP Boulangerie
- CAP Pâtisserie
- CAP Restauration
- BAC PRO Boulangerie - Pâtisserie

BAC PRO Cuisine
- BAC PRO Confection de Pâtisseries - Services en Restaurant
- Brevet Professionnel Boulanger
- Brevet Professionnel Acte de la Cuisine
- Brevet Professionnel Acte de la Cuisine et de la Confection en Restauration

Possibilités en contrat de professionnalisation:
- Brevet Professionnel Acte de la Cuisine

www.cfa-boulangerie.com

MFR

4^{ème} - 3^{ème}
Formations accessibles par alternance

BAC Pro Conduite et Gestion de l'Entreprise Vitivinicole
Vigne et Vin

Bac Pro Productions Horticoles
(Bouquet, légumes, légumes)

CAP Jardinier Paysagiste
- CAP Productions Horticoles
(Bouquet, légumes, légumes)

BP Aménagements Paysagers
- Brevet Professionnel Acte de la Cuisine
- Brevet Professionnel Acte de la Cuisine

Formation CACES en CAP et Bac Pro

FORMATIONS ADULTES
- Titulaire à la destination des Vins
- Bac Pro Productions Horticoles et Vigne et Vin (possibilité en contrat de professionnalisation et en contrat d'apprentissage)

www.mfr-chalonnes.org

VENEZ DÉCOUVRIR NOS FORMATIONS PAR ALTERNANCE !

PORTES OUVERTES

LE 19 MARS 2022 DE 9H À 17H

SUR RENDEZ-VOUS

AdC - Plein Farre : une opération innovante et originale pour recruter dans le secteur du bâtiment



Le triporteur de l'opération Plein Farre, portée par huit entreprises, déambulera dans les rues de Cholet, ce mercredi 9 mars.

Huit entreprises du Choletais se sont associées pour créer un événement innovant dans le territoire.

Formation, apprentissage, reconversion, recrutement, emploi : cinq mots qui rythment le quotidien des entreprises et composent désormais l'acronyme de l'opération Plein Farre, lancée par huit sociétés du territoire, qui rencontrent des difficultés de recrutement grandissantes et souhaitent mettre en lumière la filière du bâtiment, avec l'aide de l'agence en marketing Du sens à votre com.

Face au report du Carrefour de l'orientation et des métiers, porté par l'Agglomération du Choletais, qui leur enlève une belle vitrine et des prises de contacts, les dirigeants ont décidé d'agir. Vite. « Nous ne pouvions malheureusement pas attendre la nouvelle date de la manifestation, programmée en fin d'année » admet Olivier Dixneuf, gérant de l'entreprise éponyme de plomberie-chauffage-électricité-climatisation-énergies renouvelables à La Séguinière et l'une des chevilles ouvrières du projet. Johana Biseux, dirigeante de l'entreprise Baudon, peinture et décoration, elle aussi fer de lance de cette action, confirme : « C'est une opération dont nous avons besoin à ce jour ». Un constat abondé par Violaine Pasquereau, de l'agence d'intérim Synergie : « Les offres ne cessent de croître, mais nous ne parvenons pas à les servir, par manque de main-d'œuvre et de jeunes formés ». Johana Biseux reprend : « Nous savons, qu'en plus, l'activité va encore se développer

avec l'arrivée des beaux jours. Nous n'anticipons même pas ces semaines denses à venir avec cette action. Nous voulons juste répondre à la demande actuelle. Nous voulons être acteurs, car aujourd'hui, nous en arrivons à bloquer, freiner, voire refuser des propositions faute de personnel, au risque de perdre des clients par la suite ». La dirigeante voit même plus loin. « Dans chaque entreprise, nous ne parlons plus des approvisionnements impossibles en matériaux ou des coûts qui explosent, mais uniquement de la pénurie de main-d'œuvre. Des sociétés risquent de mourir par manque de personnel » déplore-t-elle.

Près de 300 postes à pourvoir

Olivier Dixneuf d'ajouter : « C'est aussi une diminution de services pour la population. Beaucoup de marchés, notamment des marchés publics, restent en sommeil faute de réponse des entreprises. Des lots empiriques ne trouvent pas preneurs, alors même que de beaux projets pourraient voir le jour. Mais les interventions chez les particuliers sont également mises en danger ». Les entreprises Dixneuf, Baudon, Artim (menuiserie, isolation et dépannage), Comec (menuisier, agencier et concepteur), EBM (déconstruction), Gabard TIB (métallerie, ferronnerie, chaudronnerie), Suntech (propriété) et Synergie recrutent à elles seules 16 apprentis via des contrats en alternance et proposent près de 300 emplois en contrats à durée déterminée ou indéterminée, notamment pour des adultes en reconversion.

Un triporteur

Plutôt que d'attendre les curriculum vitae qui ne se bousculent pas sur les bureaux, les dirigeants ont donc choisi d'aller au-devant des personnes qui pourraient rechercher un travail, avec une action originale de « street marketing », soutenue par la collectivité. Ce mercredi 9 mars, pour la troisième fois après les mercredi 2 et samedi 5 mars dernier, un binôme d'étudiants en Bac pro métiers du commerce et de la vente du lycée la Providence va déambuler dans les rues de Cholet, avec son triporteur, pour inciter les passants à participer aux 48 h du recrutement. Ce vendredi 11 mars, de 9h30 à 18 h et ce samedi 12 mars, de 9h30 à 13 h, les huit entreprises ouvriront, en effet, leurs portes pour faire visiter leurs locaux, faire découvrir les métiers et les outils et, grâce à des ateliers pédagogiques, présenter les postes à pourvoir, ouverts à tous les profils, en apprentissage, en contrat aidé, etc., grâce aux différents partenaires. « Il n'est plus question de formation » assure Johana Biseux. Les possibilités sont en effet nombreuses dans le Choletais pour suivre sa voie et, aussi, trouver des financements. Autant de solutions que les entreprises indiqueront pendant deux jours. De fait, les sociétés manquent de bras mais pas d'énergie pour mettre en lumière leurs métiers et reprendre leur souffle.

Infos :

www.pleinfarre.fr
 > Johana Biseux - Tél. : 06 84 38 82 77
 > Olivier Dixneuf - Tél. : 06 13 42 31 44

Cholet - #TousMobilisés avec Pôle emploi



> **Mardi 8 mars, à 14 h, dans les locaux de Wibaie à Cholet**

Pôle emploi organise une présentation de l'entreprise Wibaie (ex-CAIB) avec visite, puis entretien individuel, pour des postes en production de menuiseries industrielles.

> **Vendredi 11 mars, à 9 h, dans les locaux de Pôle emploi à Cholet**

Pôle emploi, en partenariat avec STI intérim, organise un temps de présentation de la structure et des métiers proposés en insertion par l'activité économique, avec d'éventuelles offres d'emploi.

Infos et inscriptions obligatoires :

Pôle emploi
 24 rue du Carteron à Cholet
 Tél. : 02 72 62 70 48



Des emplois à pourvoir

- **Peintre façadier - enduiseur :** Cholet - CDI
- **Magasinier (H/F) :** Maulévrier - CDI
- **Agent de cultures légumières (H/F) :** La Séguinière - CDI
- **Technicien SAV itinérant (H/F) :** Cholet - CDI
- **Plongeur en restauration (H/F) :** Cholet - CDI

Les offres d'emploi sont consultables sur

www.cholet.fr

(rubrique Services en ligne)



AdC - Broyage des branchages : l'opération renouvelée

L'Agglomération du Choletais réitère l'opération de broyage des végétaux pour les particuliers. Chaque habitant intéressé est invité à s'inscrire à la session de son choix.

Lancé au printemps dernier, le service de broyage des déchets a rencontré un franc succès auprès des habitants de l'Agglomération du Choletais (AdC), dès sa première édition, puis à l'automne. La collectivité renouvelle donc l'opération, du vendredi 18 mars au samedi 14 mai. L'objectif ? Réduire les apports de déchets verts en déchèterie et valoriser les végétaux comme nouvelle ressource pour son jardin. En effet, le broyage des déchets issus de la taille des haies, des arbustes et des arbres produit un excellent amendement pour la terre, notamment en paillage pour les massifs et espaces verts, mais aussi en matière sèche pour les composteurs. Avec l'arrivée du printemps, la taille

des végétaux s'impose. Cependant, les évacuer en déchèterie n'est plus une fatalité ! Grâce au broyage, les habitants peuvent utiliser ces végétaux chez eux : une solution économique et écologique ! De fait, déposer une couche de broyat permet, par exemple, de préparer son jardin en fertilisant le sol et en le protégeant des écarts de température encore importants à cette saison.

Sensibilisation

Les particuliers intéressés par cette opération sont donc invités à s'inscrire aux différentes sessions programmées dans tout le territoire, en amenant leurs branchages, qui doivent respecter quelques règles : mesurer au maximum 13 cm de diamètre et être dépourvus de tout élément indésirable (cailloux, débris plastiques, etc.). Chaque habitant peut se rendre sur le site de son choix, et pas nécessairement sur son lieu de résidence. En utilisant les deux broyeurs de l'AdC, les entreprises d'insertion Fil d'Ariane et l'Éclaircie assureront de nouveau



David Anière

ce service, alors qu'en parallèle, lors de chaque prestation, des agents de la direction de l'Environnement délivreront des conseils pour la valorisation de ces déchets et un guide pratique sera distribué aux personnes qui le souhaitent.

Infos :

Direction de l'Environnement
de l'Agglomération du Choletais
Tél. : 02 44 09 25 40

Broyage de vos branchages près de chez vous.

Les dates des prestations

De 14 h à 17 h le vendredi

De 9 h à 12 h et de 13 h à 16 h le samedi

Vendredi 18 mars

> **Coron** (parking du stade)

Samedi 19 mars

> **Cholet** (parking de la Meilleraie)

> **Le May-sur-Èvre** (parking de la Croix Georget)

Vendredi 25 mars

> **Yzernay** (parking du stade)

> **Saint-Léger-sous-Cholet** (centre technique municipal)

Samedi 26 mars

> **La Tessoualle** (parking derrière la salle des fêtes)

> **Saint-Christophe-du-Bois** (parking derrière la salle de sport)

Vendredi 1^{er} avril

> **Le Puy-Saint-Bonnet** (parking de l'espace convivial)

> **Maulévrier** (centre technique municipal)

Samedi 2 avril

> **Mazières-en-Mauges** (parking de l'espace Gagnerie)

Vendredi 8 avril

> **Toutlemonde** (parking du stade)

> **La Plaine** (parking de la salle de sport)

Samedi 9 avril

> **Saint-Paul-du-Bois** (parking de la place de l'église)

Vendredi 22 avril

> **Cernusson** (parking Claire Nature)

> **Cholet** (parking du stade omnisports)

Samedi 23 avril

> **La Romagne** (parking de la salle La Stella)

> **Nuaillé** (déchèterie)

Vendredi 29 avril

> **Bégrolles-en-Mauges** (centre technique municipal)

> **Chanteloup-les-Bois** (parking espace fauconnier, ateliers municipaux)

Samedi 30 avril

> **Cholet** (parking du Relais des Prairies)

Vendredi 6 mai

> **Vezeins** (parking du restaurant scolaire)

Samedi 7 mai

> **La Séguinière** (parking de la salle Pierre de Coubertin)

Vendredi 13 mai

> **Trémentines** (parking de la salle Audigane)

> **Nueil-sur-Layon** (place d'armes)

Samedi 14 mai

> **Saint-Hilaire-du-Bois** (place Jacques Tual)

Comment s'inscrire ?

- via le site Internet cholet.fr, en allant sur « Mon espace citoyen » (<https://www.espace-citoyens.net/cholet/espace-citoyens/>)

- par téléphone au 0800 97 49 49 (n° vert, appel gratuit depuis un fixe, disponible du lundi au vendredi de 8 h 30 à 12 h 15 et de 13 h 30 à 17 h 30)

- en mairie (pour toutes les communes, sauf Cholet)

Pour des raisons d'organisation, les inscriptions sont closes 48 heures avant la date de broyage choisie.





AdC - Des jeux d'assemblage pour tous les âges

Les jeux d'assemblage, ce ne sont pas que les incontournables Lego®, Duplo® ou Kapla®. La Ludothèque propose une multitude de jeux qui permettent aux petits de travailler la motricité fine et leur imaginaire en construisant et manipulant, mais aussi aux plus grands de s'amuser des heures durant.

CreaFaces et Clip'roll

À partir de 2 ans

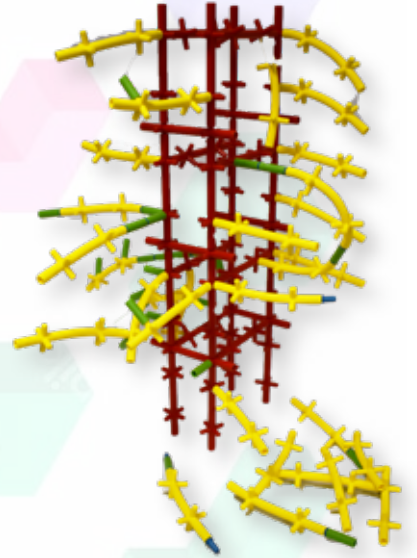
Ces nouveautés de la Ludothèque permettent aux tout-petits de parfaire leur motricité fine, soit en clipsant différents éléments, soit en superposant les diverses pièces, pour créer des animaux rigolos ou des personnages étranges!



Barmoufix

À partir de 3 ans

À partir d'une structure à inventer, les joueurs peuvent s'amuser à emboîter les différents éléments souples pour créer des structures totalement abstraites ou représenter une maison, une échelle, une voiture, une roue, etc.



Power clip nature

À partir de 5 ans

Des quarts de cercle, des triangles, des carrés, des hexagones, des rectangles... Le tout aimanté. Voilà de quoi s'offrir des heures de jeu en assemblant les différents éléments pour imaginer ses propres créations ou suivre les modèles, sur le thème de la nature, sans risque d'effondrement!



Escape puzzle

À partir de 10 ans

Ce jeu s'empare de la tendance pour les escape rooms. Pour commencer, les joueurs doivent déjà assembler les 759 pièces du puzzle. Ensuite, plongés au cœur d'une histoire remplie de mystères, ils ont pour mission de trouver des indices cachés et les pièces correspondantes, qui permettent de résoudre une énigme. Observation, logique et déduction sont donc de mise!

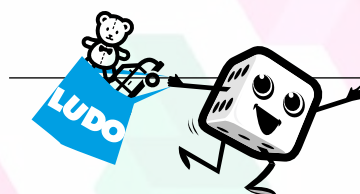
Les plus jeunes peuvent également profiter d'une version adaptée, avec 368 pièces.



Pixel Art Biobuddi

À partir de 5 ans

Tout le monde connaît le Pixel art, qui consiste à utiliser les petits carreaux d'une feuille pour représenter un dessin. Ce jeu reprend le concept, avec de petites pièces à clipser sur une planche, en suivant les modèles d'animaux, de fleurs, de véhicules, ou en créant ses propres compositions. Fabriqué à base de plantes, ce jeu éco-construit et 100 % recyclable se décline en plusieurs versions, disponibles à la Ludothèque.



Infos:

Ludothèque - Arcades Rougé

30 rue Bretonnaise à Cholet

Tél.: 02 72 77 23 44

ludothèque@choletagglomeration.fr

www.ludothèque.cholet.fr

Horaires d'ouverture:

Mardi, jeudi et vendredi, de 10 h à 12 h et de 14 h à 18 h

Mercredi et samedi, de 10 h à 18 h

Pass sanitaire obligatoire

Cnam : des formations pour tous, dans tous les domaines

L'offre de formation du Cnam, pour Conservatoire national des arts et métiers, couvre une soixantaine de champs d'activité et prépare à 450 métiers. Unités d'enseignement, diplômes, titres professionnels, certificats, blocs de compétences, chacun peut trouver matière pour avancer professionnellement. Que l'on soit jeune alternant ou adulte déjà dans la vie active, avec le Cnam, chacun peut se former où il veut, quand il veut. Toujours à l'écoute des besoins du territoire, le Cnam ouvre de nouvelles formations, à Cholet, à la rentrée 2022.

Le Cnam, depuis 1794...



Getty Images

Le Cnam, soit Conservatoire national des arts et métiers, a été créé le 10 octobre 1794, suite au rapport présenté à la Convention par l'abbé Henri Grégoire pour « éclairer l'ignorance qui ne connaît pas et la pauvreté qui n'a pas les moyens de connaître ».

Des missions en synergie permanente

Avec ses missions de promotion sociale, de formation en alternance, de diffusion de la culture scientifique et technique, de conseil, d'accompagnement des parcours et d'innovation pédagogique, le Cnam se situe au cœur d'une exigence : développer les compétences en permanence, partager les savoirs, innover...

Plus de 200 implantations en France et à l'étranger

Présent dans toute la France, outre-mer et à l'étranger, le réseau Cnam constitue un outil unique au service du développement des territoires. Grâce à un dispositif innovant de formations et de services à distance, il permet à chaque adulte d'accéder à une large palette de formations professionnelles, quel que soit son lieu de résidence.

52 000 élèves dont 9 200 alternants dans tout le réseau

Premier établissement d'enseignement supérieur pour adultes en France, le Cnam accueille des personnes pour la plupart engagées dans la vie active. Il compte 52 000 élèves et plus d'un million d'anciens élèves.

Des formations préparant à 450 métiers

L'offre de formation du Cnam couvre une soixantaine de champs d'activité et prépare à 450 métiers. Unités d'enseignement, diplômes, titres professionnels, certificats, blocs de compétences, chacun peut trouver matière pour avancer professionnellement.

Accompagner les transitions professionnelles et économiques



D.R.

Pour les actifs : les formations à la carte

Le Cnam est un acteur historique de l'enseignement supérieur qui accompagne la remise à niveau, la reconversion professionnelle, le développement des compétences, l'acquisition de nouvelles qualifications des :

- salariés ou demandeurs d'emploi : pour acquérir ou développer des compétences, changer de métier/ changer de vie dans le contexte de crise, trouver un emploi, avoir une promotion, se cultiver...
- inactifs (personnes au foyer, retraités) : pour se développer personnellement, appréhender les grands enjeux de société...

Son offre de formation modulaire permet d'acquérir progressivement des unités d'enseignement et/ou des blocs de compétences (briques constitutives de diplômes) pouvant conduire à l'obtention d'un diplôme. Proposées principalement à distance, les formations offrent un environnement d'apprentissage souple et agile qui s'adapte aux besoins et disponibilités des bénéficiaires.



Cnam

Pour les jeunes : les formations en alternance

La formation en alternance permet à des jeunes actifs ou à des actifs en poste de s'immerger dans le monde du travail en mixant des apprentissages théoriques et des missions en entreprise.

Avec 2 200 élèves en formation en 2021-2022 en région et 80 formations de bac+2 à bac+5, le Cnam est un acteur important de l'alternance.

La formation en alternance est un outil de maillage territorial qui permet à des bassins de vie éloignés des pôles universitaires de donner accès à des formations de l'enseignement supérieur en lien avec l'appareil de formation local et le système économique.

Au 23 août dernier, 716 contrats en alternance étaient d'ores et déjà signés contre 374 en 2020 et plusieurs formations affichaient complet.

À la marge, le Cnam peut proposer des formations initiales, c'est-à-dire sous statut étudiant (ex : BTS économie sociale familiale).



D.R.

Pour tous : l'accompagnement des parcours

Inscrit dans la loi du 5 septembre 2018 « pour la liberté de choisir son avenir professionnel », l'accompagnement des parcours est une clé pour permettre à chacun de se former uniquement sur son besoin.

Le Cnam bénéficie d'un service d'accueil, d'information, d'orientation et d'accompagnement permettant à tout actif de définir son projet de développement de compétences, le qualifier, le construire, le faire financer et le vivre.

En utilisant des techniques d'orientation basées sur le « life design » (construire sa vie) combiné à son expertise en Validation des Acquis de l'Expérience (VAE), en Validation des Études Supérieures (VES), en bilan de compétences, il aide à la prescription du parcours de formation au plus juste.

« La crise sanitaire a amplifié les demandes de reconversion professionnelle choisies ou subies. Le bilan de compétences est une porte d'entrée pour redonner du sens à sa vie professionnelle et personnelle » souligne Jean-Christophe Branger, directeur du Cnam à Cholet.

Pour les entreprises, les collectivités, organismes de formation

Le Cnam des Pays de la Loire propose ses compétences, savoir-faire et domaines d'expertise pour accompagner les transformations organisationnelles, métiers, expertises.

Aux côtés des entreprises, il accompagne le plan de développement des compétences des salariés et les mutations organisationnelles. Il développe des actions de conseil et de formation sur mesure mêlant créativité, innovation et plaisir d'apprendre.

Aux côtés des collectivités, il apporte le premier niveau de l'enseignement supérieur au plus près des bassins de vie évitant ainsi la mobilité géographique des futurs actifs vers les pôles métropolitains et accompagne la gestion prévisionnelle territoriale des emplois et des compétences.

Aux côtés des organismes de formation, il accompagne l'innovation pédagogique et les usages socio-éducatifs du numérique.

Plus de 400 formations pour tous



Des formations dans tous les domaines...

Du niveau bac+1 jusqu'aux diplômes d'ingénieur et de 3^e cycle, les formations du Cnam couvrent un large champ de domaines.

Dans le secteur tertiaire :

- commerce, marketing
- ressources humaines, formation
- psychologie du travail
- droit
- santé, social
- management, organisation
- responsabilité sociétale des entreprises
- comptabilité, gestion, finance, audit
- langues,
- immobilier
- culture
- ergonomie

Dans le secteur technique :

- informatique, big data, numérique, bureautique
- santé et sécurité au travail
- bâtiment et énergie
- logistique industrielle, transport
- ingénierie mécanique
- électronique, électrotechnique, automatisme, mesure
- agroalimentaire

... adaptées aux actifs...

En fonction de ses disponibilités et de son projet personnel et professionnel, on peut choisir de suivre des cours :

- en formation à distance tutorée
- le soir et/ou le samedi
- en formation hybride mixant cours en salle et formation à distance
- en journée : à plein temps ou en alternance (contrat de professionnalisation, contrat d'apprentissage)

... et étroitement liées au monde professionnel

Conçues et actualisées par des équipes mêlant des professionnels expérimentés (89 %) et des enseignants-chercheurs (11 %), les formations du Cnam mettent l'accent sur ce qui évolue dans les métiers, sur les compétences et les technologies

qui innovent. Elles privilégient l'approche pratique et l'expérience concrète ainsi que l'échange entre adultes.

Chacun son parcours, chacun son rythme

Le Cnam offre la possibilité de bâtir son parcours personnel en fonction de son profil, de ses objectifs et de ses disponibilités. Les formations sont modulaires. Elles peuvent être suivies sur une courte durée, accumulées progressivement pour accéder à un diplôme ou interrompues et reprises à tout moment dans l'ensemble du réseau national.

Les formations sont organisées en unités d'enseignement (UE) capitalisables pour permettre à chacun d'aller à son rythme. Au Cnam, on peut effectuer des allers-retours fréquents entre sa situation de travail et sa situation de formation tout en changeant de responsabilité, de profession ou de lieu.

Les nouvelles formations

Formations à la carte (à distance)

43 nouveaux parcours, par exemple :

- transition numérique dans le bâtiment (bloc de compétence)
- initiation à la finance d'entreprise et de marché (bloc de compétence)
- mécanique (licence)
- psychologie du travail et clinique du travail (bloc de compétence)
- réglementation en santé au travail (bloc de compétence)
- maintenir une infrastructure réseaux et système (bloc de compétence)
- initiation à la gestion de la relation client, gestion comptable et financière de l'entreprise, ouverture au monde numérique, réseaux et sécurité... (unités d'enseignement à la carte).

Un bloc de compétence est une partie d'un diplôme. Il permet de valider un morceau d'une certification ou d'un titre inscrit au Répertoire National des Certifications Professionnelles (RNCP) plutôt que sa globalité.

Rentrée 2022 :

les nouvelles formations à Cholet



« Le Cnam a la capacité de pouvoir réagir facilement et rapidement face à un besoin de formation exprimé par des entreprises implantées localement, des représentants de professions ou la Collectivité. Forts de ce partenariat de proximité depuis 30 ans avec les acteurs économiques du territoire, lorsque des structures sont en quête de personnels dans des domaines particuliers, nous y répondons favorablement en déployant les filières adaptées. Ce sont de véritables outils de développement territorial » explique Jean-Christophe Branger, directeur du Cnam de Cholet.

Ainsi, à la rentrée 2022, le Cnam proposera une nouvelle formation, à Cholet, la **licence professionnelle gestion des établissements sanitaires, sociaux et médico-sociaux**.

Cette formation d'un an se déroulera en apprentissage avec une alternance entre le centre de formation, soit le Cnam et le lycée Jeanne Delanoue, et l'entreprise. Elle sera accessible aux titulaires d'un diplôme bac+2 et aux personnes justifiant d'un niveau de formation bac+2 reconnu par la validation d'études supérieures. Cette licence professionnelle délivrée par le Cnam est un diplôme reconnu par l'État.

La Cnam ouvrira deux autres diplômes, d'un **niveau bac+1**, pour apporter des réponses aux jeunes post-bac en situation de décrochage, avec le partenariat de la Mission Locale. L'une sera axée sur la **communication digitale** et l'autre, sur l'**accompagnement professionnel bien traité des personnes âgées**. « Ces deux secteurs sont en forte tension en termes de recrutement. Cette formation bac+1 comportera des périodes de stage importantes qui permettront de qualifier les professionnels en poste dans ces domaines. La formation liée aux personnes âgées comportera notamment un volet éthique. Une poursuite d'études sera également possible. Les inscriptions se font via Parcoursup » invite Jean-Christophe Branger.

Formations en alternance à Cholet

10 diplômes : bac+2, licences et licences professionnelles, bac+4 et master (le seul à Cholet)

- responsable conception, mise en place et maintenance des installations frigorifiques et climatiques (Titre RNCP bac+4)

> en partenariat avec l'ESUPEC :

- ressources humaines (licence – L3)
- comptabilité, contrôle, audit (licence – L3)
- informatique (licence – L3)
- commerce vente marketing (licence – L3)
- marketing intégré dans un monde digitalisé (master)

> en partenariat avec Jeanne Delanoue :

- gestion des établissements sanitaires, sociaux et médico-sociaux (licence professionnelle – L3) (nouveau, lire ci-dessus)

> en partenariat avec la CCI :

- DEUST (bac+2) conduite de travaux en éco-construction
- management de projet et de travaux (licence – L3)
- chargé d'affaires et thermique du bâtiment (licence – L3)



Combien ça coûte ?

Pour les formations à la carte (cours à distance ou le soir), dans le cadre d'une **prise en charge par l'entreprise ou un organisme financeur, etc.**, les droits d'inscription à une unité d'enseignement de six crédits, s'élevaient à 1 080 €.

Dans le cadre d'un financement individuel, un tarif préférentiel est appliqué. Les droits s'élevaient à 210 € pour un demandeur d'emploi et 300 € pour un salarié. Les formations en alternance (contrat d'apprentissage ou de professionnalisation) sont gratuites.

Pour l'alternant, les frais de formation sont pris en charge par l'entreprise via son Opco (Opérateur de compétences).

Les financements

Pour les demandeurs d'emploi

Le dispositif **Visa métiers +** de la Région des Pays de la Loire permet aux demandeurs d'emploi de bénéficier d'un abondement de leur Compte Personnel de Formation (CPF) dont le montant dépend des certifications.

Il permet ainsi de compléter les droits acquis sur le CPF du bénéficiaire dans le but de couvrir les frais de formation ou de prestation d'accompagnement à la Validation des Acquis de l'Expérience (VAE). Un minimum de 250 € sur son CPF est requis pour prétendre à un abondement de la Région. Il peut rester des frais à la charge du bénéficiaire qui peut alors faire une demande d'abondement en complémentaire via Pôle emploi.

Les critères :

- résider dans les Pays de la Loire
- être inscrit à Pôle emploi
- avoir un niveau bac validé ou plus
- entrer en formation (ou VAE) avant le 31 décembre 2022 et terminer son parcours avant le 31 décembre 2024.

77 formations Cnam sont accessibles dans ce cadre dont 24 nouvelles, ainsi que les prestations de validation des acquis de l'expérience et de bilan de compétences (BDC).

Quelques exemples de formations :

- conduite de chantier BTP (bloc de compétence)
- BTP : Management de projets (BIM)
- marketing digital et e-commerce (bloc de compétence)
- gestionnaire immobilier (titre bac+4)
- concepteur architecte cyber-sécurité (titre bac+4)
- informatique (licence)

En pratique, l'achat de formation est réalisé par le



futur bénéficiaire via l'application Mon compte formation. L'abondement financier de la Région est engagé automatiquement sur cette application si le demandeur d'emploi ligérien répond aux critères et qu'il le sélectionne.

Ce dispositif d'abondement du CPF fait suite à une expérimentation menée à la rentrée 2020 entre la Région, le Cnam et deux autres organismes de formation régionaux.

97 demandeurs d'emploi en ont alors bénéficié avec une moyenne de financement de 7 700 € par dossier.

Pour les salariés

De nombreux dispositifs de financement sont accessibles aux salariés parmi lesquels le CPF, le CPF de transition (pour ceux qui veulent changer de métier), le plan de développement des compétences de l'entreprise mais aussi le dispositif **Former plutôt que licencier de la Région Pays de la Loire** pour les salariés issus de l'une des 86 branches professionnelles en difficulté.

Il consiste à abonder, via l'application Mon compte formation, les CPF des salariés ligériens dont les entreprises relèvent de secteurs et de branches fortement impactés par la crise (ex : hôtels-café-restaurants, centres sociaux et socioculturels, commerce de détail non alimentaire, entreprises de travaux publics...).

Par la formation, dans une logique préventive, il s'agit d'accompagner leur maintien dans l'emploi ou leur reconversion.

Concrètement, le salarié employé d'une entreprise relevant d'une des 86 branches en difficulté achète individuellement sur l'application Mon compte formation, une formation ou une prestation éligible au CPF (à l'exception des permis de conduire). Les

droits CPF en euros inscrits sur le compte du salarié seront mobilisés en totalité pour acheter la formation. L'abondement automatisé du CPF par la Région des Pays de la Loire doublera les droits inscrits sur le compte. La limite d'abondement de la Région est fixée à 1 500 €.

L'abondement de co-construction entre l'entreprise et la Caisse des dépôts

Les entreprises ont la possibilité de financer des actions de formation spécifiques pour accompagner leur politique formation, via les abondements de co-construction CPF, accessibles sur moncompteformation.fr.

Les versements complémentaires fonctionnent sur un principe gagnant-gagnant. Ils permettent aux financeurs (employeurs et Régions notamment) :

- de participer au financement de formations qui correspondent à leurs besoins,
- d'automatiser la démarche (contrairement aux dotations).

Du côté des salariés, ces abondements :

- permettent d'obtenir un financement complémentaire,
- facilitent l'orientation vers des formations définies par les financeurs selon les besoins en termes d'emplois et de compétences et donc vers des formations permettant une évolution professionnelle.

L'entreprise fixe les règles d'attribution des abondements qu'elle souhaite mettre en place en ciblant un public bénéficiaire et/ou des formations spécifiques. Elle précise les modalités de prise en charge puis signe une convention avec la Caisse des dépôts.

Les critères sélectionnés sont ensuite paramétrés dans moncompteformation.fr et s'appliquent de manière automatisée.

L'abondement est alors mobilisable par le salarié en complément de ses droits à formation en cas de reste à charge pour financer son projet de formation.

Les garanties du Cnam

Un engagement RSE

Depuis 2016, le Cnam Pays de la Loire est labellisé Lucie, 1^{er} label français et européen en matière de RSE, aligné sur la norme internationale Iso 26 000.

Une certification qualité

En mai 2021, le Cnam Pays de la Loire a obtenu la certification Qualiopi. Obligatoire depuis le 1^{er} janvier dernier pour bénéficier de fonds publics ou mutualisés, Qualiopi est la référence en matière de certification qualité des organismes de formation, lancée par le ministère du Travail. Elle atteste la qualité du processus et des services délivrés.



le cnam
Pays de la Loire

Infos :

Cnam
Campus choletais
Tél. : 02 41 66 05 26
cholet@cnam-paysdelaloire.fr

Réunions en ligne :

Pour permettre à chacun d'avancer dans son projet, le Cnam organise des réunions d'information en ligne.

Inscriptions :

www.cnam-paysdelaloire.fr

Cholet - Être champions de France, les Dogs y pensent

Auteurs d'une incroyable série de victoires, les Dogs se sont offert un record en division 1 avant de songer sérieusement au titre de champion de France.

Alors même que la saison régulière n'est pas encore terminée (au moment où sort le journal, les Dogs doivent encore se déplacer à Brest et recevoir Mont-Blanc), les Dogs, l'équipe première du Hockey club choletais, auront déjà marqué celle-ci en portant le nombre de victoires consécutives à 14. « **15 matches sans perdre dans le temps réglementaire** » précise Rodolphe Intsaby, président. Aussi loin que l'on puisse remonter, c'est-à-dire 2013 et le passage de la D1 à une seule poule, ce record était alors détenu par Bordeaux avec 12 victoires de rang. « **Cela a été une période formidable pour les joueurs, le staff, les licenciés, le public** (les Dogs ont joué plusieurs matches à Glissé à guichets fermés). **Quand tout va bien côté résultats, il n'y a pas de problème, reconnaît le président. Notre équipe est jeune. Cette série a apporté de la confiance. Cholet est devenue l'équipe à battre.** » Il n'hésite d'ailleurs pas à parler de « surconfiance » pour expliquer les quatre défaites (au 22 fév.) qui ont suivi cette incroyable série. « **Nous avons réalisé une performance exceptionnelle et nous**



Les Dogs ont souvent joué à guichets fermés cette saison, appréciant la fidélité de leur public.

Maxime Bellanger

nous sommes reposés sur nos lauriers » estime-t-il.

La Magnus, une autre dimension

Quel que soit leur classement au soir de ce samedi 12 mars, les Dogs sont assurés de participer aux play-off, qui débiteront le samedi suivant. Une période plus intense où chaque tour se joue au meilleur des cinq matches, en neuf jours. Un changement de rythme qui se rapproche de celui de la ligue Magnus: un match tous les trois jours en saison régulière et des play-off au meilleur des sept matches.

L'élite nationale, justement, les Dogs y

pensent-ils? « **Nous n'avons jamais pensé à monter en Magnus, pour des questions de budget, car il faut trouver 1,5 million d'euros supplémentaire. Mais nous ne nous sommes jamais interdits de gagner le championnat!** » tempore le président. En fait, la marche pour accéder au plus haut niveau du hockey sur glace s'avère non seulement haute financièrement, mais aussi structurellement. « **Tout ce que nous faisons bénévolement aujourd'hui, il faut le professionnaliser, résume-t-il. Évoluer à ce niveau demande aussi du temps de glace que nous n'avons pas puisqu'il y a un match tous les trois jours, sans parler des bureaux,**

des loges... Nous en sommes capables sportivement. Il faut maintenant se demander comment on accompagne ce développement. »

Développer le haut niveau

L'accession en Magnus nécessite, de toute façon, une déclaration d'intention de montée, que n'a pas remplie le club choletais cette année. « **Disons que l'accession à la ligue Magnus est désormais inscrite dans notre projet de club** » révèle Rodolphe Intsaby.

Côté formation aussi, ce passage à l'échelon supérieur aurait des répercussions, comme la nécessité de posséder une équipe U20 élite quand la formation au très haut niveau chez les Dogs s'arrêtent aujourd'hui aux U15. En attendant, le Hockey club choletais essaie de détecter les futurs joueurs pro dès l'entrée au collège pour leur faire bénéficier de la classe ACCES du collège Saint-Joseph à Cholet. Une classe à temps différencié qui permet aux sportifs aspirant au haut niveau de s'entraîner tous les après-midis. « **Nous les accompagnons pour qu'ils apprennent leur métier de sportif de haut niveau. L'idée, désormais, est de développer ce concept au niveau du lycée** » conclut Rodolphe Intsaby.

Infos :

www.cholet-hockey.com



Cholet - Les Falcons veulent populariser le roundnet

Le roundnet commence à apparaître en France. Cholet compte déjà un club et des pratiquants grâce aux Falcons.

Née en août dernier, juste après que ses créateurs ont participé à un tournoi à Angers, l'association des Falcons a déjà organisé deux tournois, à Cholet, d'un sport qui apparaît petit à petit en France: le roundnet. Apparu sur le continent nord-américain en 89-90, celui-ci est arrivé en Europe par les pays du nord, « **avant de se développer depuis trois-quatre ans en France** » précise Antoine Guinaudeau, coprésident avec Bernie Charlot.

Basé sur le fair-play, donc en auto-arbitrage, le roundnet « **est un mélange de tennis et de volley: il y a deux services de balle comme au volley, résume Antoine**



Le roundnet se joue sans limites de jeu, en intérieur comme en plein air.

Guinaudeau. **Il se joue avec une balle, un peu molle, dont le diamètre se situe entre la balle de tennis et celle de handball, par équipe de deux joueurs ou joueuses ou mixtes.** » Le principe vise à faire rebondir la balle sur le filet, monté sur un cadre rond ressemblant à un trampoline. Il n'y a

pas de limites de terrain de jeu et la balle ne doit pas toucher le sol. « **Il y a très peu de fautes possibles. C'est un sport créé pour le sport scolaire, pour que les jeunes puissent s'auto-arbitrer** » indique Antoine Guinaudeau, lui-même professeur d'éducation physique et sportive.

Des initiations

Un championnat de France a déjà eu lieu en octobre 2021. Le club choletais est, lui, en cours d'affiliation à la fédération française mais ne possède pas encore de licenciés. « **Les personnes intéressées peuvent venir pratiquer librement lors des séances d'initiation** » souligne le coprésident.

Les prochaines auront lieu le dimanche 20 mars, de 14h à 17h30 et le samedi 16 avril, au même créneau horaire, face au manège du parc de Moine dans les deux cas.

Infos :

Les Falcons de Cholet

lesfalconsdecholet@gmail.com

Instagram : [falconscholet.roundnet](https://www.instagram.com/falconscholet.roundnet)

Cholet - **Bientôt une section parabad au Badminton associatif choletais**

À la rentrée prochaine, le Badminton associatif choletais dédiera un créneau aux personnes à mobilité réduite.

Ce jour-là, parmi les personnes en action salle Grégoire, les unes ont connu un accident de la route. D'autres ont subi un accident vasculaire cérébral ou doivent vivre avec une maladie neurodégénérative. Deux hommes ont été amputés d'une jambe. Mais tous taquent le volant. Le Badminton associatif choletais (Bach) propose, en effet, des séances spécifiques aux personnes à mobilité réduite, en partenariat avec le centre hospitalier de Cholet. Des patients, qui fréquentent pour de longues semaines, voire plusieurs mois, le service de médecine physique et de réadaptation ou l'unité d'hospitalisation complète, viennent se dépenser, autrement qu'avec les kinés ou enseignants en Activités Physiques Adaptées (APA). L'un de ces derniers, Hugo Auriche, explique : « *Notre but premier, c'est que les patients rentrent chez eux et continuent une activité, car on sait combien le sport prévient de pathologies ou de récidives.*



Jean-Claude Arnou (au fond) échange avec deux patients en rééducation au centre hospitalier de Cholet, qui testent les nouveaux fauteuils du club.

On essaie donc de leur faire découvrir certaines pratiques, comme le badminton. Jean-Claude Arnou, président du Bach, confirme : « *Certaines personnes à mobilité réduite ont fait le deuil de la pratique sportive et d'autres ont du mal à s'imaginer faire du badminton. Or, c'est possible.*

Des fauteuils adaptés

Pour ce faire, avec une aide généreuse de la Région, le club a investi dans deux

fauteuils spécifiques, qui garantissent la sécurité aux utilisateurs, grâce à des roues arrière très écartées notamment, qui empêchent tout basculement. Entre deux échanges avec le président, Fred, amputé d'une jambe suite à une infection juste avant Noël, se confie, alors qu'il essaie ce matériel adapté : « *On voit que tout est possible. Cette découverte me motive vraiment avant la prochaine étape : la pose d'une prothèse. Je préfère être ici qu'au centre de rééducation.*

Sortir du cadre hospitalier offre, en effet, une parenthèse bienfaisante aux patients.

Bientôt une section dédiée

Alors qu'il propose déjà une section sport adapté, dont le succès est grandissant sur ses deux créneaux et concret, avec trois médailles décrochées aux derniers championnats de France, le Bach ouvrira donc une séance dédiée aux personnes à mobilité réduite à la rentrée, toujours sous la houlette de Pierrick Thibault, enseignant APA. « *En prenant le temps d'apprendre la technique et d'approprier le fauteuil, d'abord avec une personne valide, chacun peut aller vers l'autonomie. On peut compenser chaque difficulté, avec différents outils. Toutes les personnes à mobilité réduite seront donc les bienvenues* » conclut Jean-Claude Arnou.

Infos:

bach49@badminton-cholet.fr
Tél.: 06 26 41 25 26

Cholet - **Cholet twirling attend 300 compétiteurs à la coupe nationale**



Quatre des 15 Choletais ont composé, en janvier, leur billet pour la coupe nationale.

Cholet twirling organise sa première compétition nationale ces samedi 12 et dimanche 13 mars. L'occasion de découvrir ce mélange de gymnastique rythmique et sportive et de danse.

Environ 300 twirlers sont attendus à Cholet, salle Joachim-du-Bellay, ces

samedi 12, de 9h à 18h et dimanche 13 mars, de 8h à 18h, à l'occasion de la coupe nationale de twirling en individuel de la Fédération Sportive et Culturelle de France (FSCF). « *La fédération a conservé notre candidature, puisque nous devons organiser cette coupe en mars 2020 et que nous avons dû l'annuler au dernier moment à cause du confinement* » précise Émeline Clémot, présidente de Cholet twirling.

Le club choletais est coorganisateur de la manifestation, avec ses homologues de Saint-Macaire-en-Mauges et du Pui-set-Doré. On retrouve ainsi trois des cinq clubs départementaux de twirling. Discipline récente puisqu'officiellement reconnue en 1985 seulement, le twirling, ou twirling bâton, selon le nom exact de la fédération française, peut s'apparenter, pour le grand public, aux majorettes qui jadis, défilait lors du carnaval de Cholet, que l'on appelait alors la Mi-carême. L'activité est pourtant plus proche de la gymnastique rythmique et sportive. Selon les compétitions, les twirlers réalisent des chorégraphies en équipe, en duo et en individuel.

Quatre représentantes choletaises

À Cholet, sur les 300 compétiteurs attendus, quatre représenteront le club choletais. Marylou Thomas, 9 ans, Léa Pineau, 13 ans, Garance Tricoire, 15 ans, et Élina Guilbaud, 23 ans, sont allées chercher, en janvier, leur qualification à la compétition interdépartementale individuelle de Changé (53), « *le premier*

championnat depuis la pandémie » souligne Émeline Clémot.

Cholet twirling compte 45 licenciés (dont un garçon). Un effectif qui permet de composer quatre équipes, trois duos tandis qu'une quinzaine de twirlers sont également engagés en compétition individuelle. La saison est consacrée, de septembre à décembre, à la composition des chorégraphies, puis les compétitions s'étalent de janvier à début juillet cette année (quatre en individuel et trois par équipes et duos). Le club organise également un gala, en juin.

Les entraînements de Cholet twirling se déroulent le mardi, de 18h à 20h, salle Rambourg; le mercredi, de 17h30 à 19h, salle Jean Macé et le samedi, de 9h à 16h, salle Rambourg.

Infos:

Cholet Twirling
Émeline Clémot au 06 69 66 11 19
twirlingcholet@gmail.com

Tarif:
2,50 €

ENSEMBLE DANS L'ACTION

Cloé Ollivier
Cholet short-track

À 18 ans, Cloé Ollivier est licenciée à la section short-track de l'Association choletaise de patinage sur glace. Elle suit désormais ses études au pôle France de la discipline, à Font-Romeu (66).

Comment avez-vous découvert ce sport ?

Mon frère a commencé à faire du patinage de vitesse lorsque nous habitions au Canada, et comme toute petite sœur, je voulais faire comme lui.

Depuis quand le pratiquez-vous ?

Je pratique le short-track depuis



Direction de la communication - Ville de Cholet

10 ans (j'ai commencé à 7 ans) mais j'ai chaussé mes premiers patins vers 3 ans. On allait patiner sur les patinoires de quartier en extérieur.

Combien de temps y consacrez-vous par semaine ?

J'y consacre à peu près 20 heures

par semaine (en moyenne 3 à 4 h par jour) depuis que je suis à Font-Romeu, c'est-à-dire depuis 4 ans. Mais durant mes années en club à Cholet, c'était plutôt de l'ordre de 2 à 6 h par semaine, au fur et à mesure de mon implication et de mes résultats.

Quelles sont, selon vous, les aptitudes requises pour cette discipline ?

Le short-track demande beaucoup de qualités: de la technique, de la puissance, de la tactique, de l'endurance, de la vivacité et un matériel réglé au millimètre et, bien évidemment, une énorme compétitivité. On ne peut jamais vraiment planifier une course, tout peut arriver. Parfois, tout s'enchaîne parfaitement et les résultats sont là et, quelquefois, rien ne va et c'est la déception, au mieux, l'accident, au pire. Ce sport est tellement incroyable que forcément, on trouve dommage de ne pas le voir un peu

plus médiatisé ou mis en valeur en dehors des Jeux olympiques d'hiver.

Avez-vous un modèle ?

Oui, certaines short-trackeuses sont particulièrement inspirantes comme Marianne Saint-Gelais (Canada) pour ses valeurs très positives et Kirsten Santos (États-Unis) pour son engagement dans ses courses. Forcément, je regarde aussi Aurélie Monvoisin, Tiffany Huot-Marchant et Gwendoline Daudet, membres de l'équipe de France, avec beaucoup de respect, chacune pour leur ténacité et leur envie de toujours se dépasser.

Quels sont vos objectifs ?

J'ai plusieurs objectifs, sur le long terme. Je regarde les JO 2026 avec beaucoup de motivation mais, en quatre ans, beaucoup de choses peuvent arriver. Et sur le court terme, les championnats du monde juniors arriveront vite.

Lys-Haut-Layon/Trémont - All trails propose une randonnée semi-nocturne



All trails

All trails, l'association de VTT de Lys-Haut-Layon, organise une nouvelle édition de sa randonnée semi-nocturne, le samedi 19 mars, à Trémont, commune déléguée de Lys-Haut-Layon. Au programme: deux circuits VTT de 30 et 40 km et autant de tracés réservés aux marcheurs, sur des distances de 6 et 12 km. Les organisateurs recommandent fortement aux vététistes de se munir d'un casque et d'un éclairage de qualité.

Les randonneurs disposeront d'un ravitaillement sur chaque circuit et un verre d'apéritif sera offert à l'arrivée. Une restauration sera également assurée, à consommer sur place ou à emporter,

selon le protocole sanitaire en vigueur. Les inscriptions pourront être effectuées sur place, entre 19h et 20h, à la salle des loisirs de Trémont. Il est également possible de se pré-inscrire par courriel ou téléphone, d'ici le lundi 14 mars.

Infos et pré-inscriptions:

Tél.: 07 85 95 07 13 ou 06 81 80 53 99
fabrice.lefoll@outlook.fr
andraultrabeau@gmail.com

Tarifs:

8 € sur réservation,
10 € sur place
6 € sans repas

Cholet - Des plongeurs au golf



Selon la profondeur du plan d'eau, les balles sont repêchées en s'accroupissant ou en plongeant.

Les mercredi 23 et jeudi 24 février dernier, le golf de Cholet accueillait des pratiquants un peu particuliers, puisqu'il s'agissait de plongeurs! Si les plans d'eau du golf choletais sont, bien évidemment, interdits à la baignade, ils nécessitent, en revanche, une intervention de plongeurs « **tous les trois-quatre ans** » précise Dominique Ducept, directeur, pour aller y récupérer les balles n'ayant pas trouvé le chemin du green, la balle de golf, au contraire de celle de mini-golf, ne flottant pas. « **Nous récupérons environ 10 000 balles à chaque fois** » indique-t-il.

Cette année, Dominique Ducept a

fait intervenir une jeune société vendéenne de Sainte-Flaive-des-Loups, Exxtra balls, créée en septembre dernier par Nicolas Pitault, Brioux Tertrais et Paul Mary, dont le repêchage des balles de golf est l'unique activité. Les plans d'eau font, en effet, partie du paysage traditionnel des golfs.

Une fois récupérées, ces balles sont nettoyées – Exxtra balls ne souhaite pas divulguer sa « recette » pour leur rendre leur aspect d'origine – pour trouver une seconde vie en balles d'occasion, aussi bien par l'entreprise, qui en garde la plus grosse partie, que le golf de Cholet, qui en propose également dans sa boutique.

Cholet - **Le mois des lettres et des arts de retour**

Annulé en 2021, le mois des lettres et des arts de la Société des Lettres et Arts (SLA) revient cette année avec un programme riche : exposition, concert, conférences et rencontre.

> **Conférence**

Reliure de Catherine Debarre

Samedi 12 mars, à 15 h, salle Araya
La relieuse d'art Catherine Debarre ouvre l'événement avec une conférence

sur son travail, expliquant les bases et présentant ses créations originales, livres et emboîtages que lui ont inspirés de grands textes : *La Bible de Jérusalem*, *Les Fables de La Fontaine*, *Les Contes de la mère l'Oie*, etc. Ses œuvres sont habillées de tissus précieux : cuir de veau, de chèvre ou de mouton, peaux de serpent et de poisson, fourrure ou matériau insolite comme l'écorce, parfois rehaussés d'émaux.

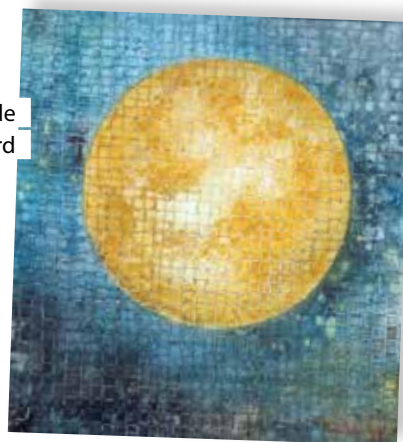
> **Concert**

Dimanche 13 mars, à 15 h, auditorium J. S. Bach, conservatoire du Choletais
Le groupe de musique de la SLA et ses amis, les Musiciens amateurs Anjou-Loire d'Angers, proposent aux mélomanes un concert de musique de chambre.

> **Exposition**

Mardi 15 au jeudi 31 mars, médiathèque
Habitée du Salon des Arts où elle fut médaillée par la société des sciences de Cholet pour l'une de ses peintures

Mosaïque de Marie-Hélène Blanchard



acryliques sur carton ondulé en 2018, la Choletaise Marie-Hélène Blanchard présente un ensemble de compositions, avec *Fascination*. L'artiste propose une sélection inspirée du cercle : alliances d'huile et pastel sur papier collé, huiles sur papier tissé, acryliques sur carton, collage de papier à moulin à prières sur carton cousu, inclusions de diverses matières rapportées de voyages. L'exposition est accessible au public du mardi au samedi, aux horaires d'ouverture de la médiathèque.

> **Conférence**

Samedi 19 mars, à 15 h, salle Araya
Élisabeth Verry, ancienne directrice des Archives départementales de Maine-et-Loire, anime une conférence sur le thème : « l'Anjou, de la province au département », en s'appuyant sur l'abondance de document qu'abritent les Archives départementales.

> **Rencontre**
Samedi 26 mars, à 16 h 30, médiathèque

Marie-Hélène Blanchard explique le travail de son exposition *Fascination*.

Infos :

Maison des Sciences
12 avenue du Maréchal Foch à Cholet
Tél. : 02 41 64 06 88
sla-cholet.org

Cholet - **Un concours avant les 48 h BD**

Tout début avril, la bande dessinée sera à la fête partout en France ! À l'occasion de la 10^e édition des 48 h BD – événement national porté par l'association éponyme pour célébrer le neuvième art dans les librairies, médiathèques et écoles – le Passage culturel accueillera Benoît Dahan et Cyril Liéron les vendredi 1^{er} et samedi 2 avril. Les auteurs du diptyque *Dans la tête de Sherlock Holmes* (éditions Ankama) rencontreront les lecteurs le vendredi, à 20 h 30, au bar de l'hôtel Mercure, sur inscription, puis, le samedi, entre les rayons affichant la sélection de bandes dessinées et mangas proposés à tout petit prix dans ce cadre, ils dédicaceront leurs ouvrages, de 14 h à 18 h 30, offrant un œil singulier sur le célèbre détective, dans un univers de dessin très particulier. Dans ce livre, le lecteur pénètre en effet visuellement le mental de l'enquêteur, le long du fil de son raisonnement et à travers l'architecture de son monde interdit.

Inspirée par cet ouvrage, la librairie prépare un concours en amont de l'événement. À compter de ce vendredi 11 mars, les curieux pourront déambuler dans le rayon BD du Passage culturel afin de collecter des objets indices reliés par un fil rouge, comme dans la bande dessinée, et de les utiliser, tout ou par-



tie, pour écrire une petite enquête de Sherlock Holmes. Les participants ont jusqu'au jeudi 31 mars pour rendre leur copie. Elle sera lue par un jury composé de libraires et des deux auteurs, Benoît Dahan et Cyril Liéron, qui désigneront les meilleurs récits et les récompenseront en clôture des 48 h BD.

Infos et inscriptions :

Le Yéti
Passage culturel
81 place Travot à Cholet
Tél. : 02 41 58 88 97
librairieyeti@orange.fr

Cholet - **Yellow Sun Machine au Jardin de Verre**

Le Jardin de Verre accueille *Yellow Sun Machine* ce dimanche 13 mars, à 11 h et 16 h, un concert tout public, à partir de cinq ans.

Yellow Sun Machine est l'épisode zéro des Poussins Phoniques, la rencontre fortuite de deux musiciens que tout oppose. D'un côté Frédéric Poussin, chanteur has been et de l'autre Anthophonik, beatmaker sur YouTube. Dans l'obligation de donner un concert ensemble, ils se retrouvent à devoir former un groupe, les Poussins Phoniques. Une aventure pleine de chic et de groove, tout public à partir de 5 ans.

À noter qu'à l'occasion de ce concert au Jardin de Verre, l'équipe de la radio SUN, installée à Cholet, et de sa webradio SUN Junior, chauffera les marmottes avec une boum... qui va faire boum ! Le rendez-vous leur est donné ce dimanche 13 mars, dès 15 h 30.

Infos :

Jardin de Verre
13 boulevard Gustave Richard à Cholet
Tél. : 02 41 65 13 58
www.jardindeverre.fr

Tarifs :

7 € plein, 6 € abonné, 4,50 € jeune, 17 € famille

Cholet - Théâtre : **Maestro**, au théâtre Saint-Louis

Le Théâtre Régional des Pays de la Loire (TRPL) présente **Maestro**, au théâtre Saint-Louis, le vendredi 18 mars, ainsi que le samedi 19 mars, avec la complicité de l'orchestre Mozart du Conservatoire du Choletais.

Maestro, c'est l'histoire de cireurs de chaussures, vendeurs de journaux, laveurs de voitures, nettoyeurs de tombes, chiffonniers, qui vivent en bandes ennemies. Ces enfants abîmés, « gavroches d'Amérique latine », qui vivent dans la crainte, vont pourtant travailler à une cause commune, autour de Roméro Villandes, un vieux chef d'orchestre de renom. Ces gamins de bandes ennemies vont se mettre à jouer ensemble, rassemblés par la musique. C'est ce récit naïf et pourtant inspiré de faits réels qui est présenté par le TRPL, sur la scène du théâtre Saint-Louis, le vendredi 18 mars, à 20h30 et le samedi 19 mars, à 19 h.

« **Notre temps a besoin de belles histoires et c'est une belle histoire que**



nous livre Xavier-Laurent Petit avec son Maestro. Avec ce texte, je voulais raconter ce sentiment fort que j'éprouve depuis de nombreuses années lorsque je réunis des groupes de comédiens amateurs et professionnels autour de textes de théâtre : l'art est l'un des plus formidables fédérateurs de tous les temps ! » annonce Camille de La Guillonnière, directeur du TRPL. Il a en effet choisi de mettre en scène le roman de Xavier-Laurent Petit, avant de l'emmener dans une tournée de 38 représentations en plein air dans la

région, à l'occasion de la 16^e Tournée des Villages, l'été dernier.

Puis **Maestro** a été repris en salle et mis en lumière par Emmanuel Drouot en janvier 2022, pour pouvoir être joué en intérieur.

La représentation du samedi accueillera l'orchestre Mozart du conservatoire du Choletais, qui viendra jouer un morceau, prévu dans le spectacle, sur scène pendant la représentation. L'orchestre prépare ce morceau depuis plus d'un an avec Thierry Barreau, son chef d'orchestre. « **Ce sera la première fois que**



nous serons accompagnés sur scène par des musiciens, depuis la création de Maestro » souligne le directeur du TRPL.

Infos :

Théâtre Saint-Louis
Rue Jean Vilar à Cholet
Tél. : 02 72 77 24 24
billetterie.cholet.fr

Tarifs :

18 € normal, 16 € réduit, 10 € abonné AdC,
10 € très réduit,
7 € abonné très réduit et jeune

Lys-Haut-Layon/Trémont - **La dernière scène d'André Bernard**



André Bernard jouera son ultime concert ce samedi 12 mars, à 20h30, à la salle des fêtes de Trémont, commune déléguée de Lys-Haut-Layon. La première partie sera consacrée à la présentation de son 10^e et dernier album **Da capo al fine**, conçu comme un florilège de sa carrière. Il y présentera aussi son nouveau clip accompagnant ce titre, réalisé à Cernusson et Saint-Paul-du-Bois, où l'artiste réside. Cet ultime rendez-vous avec son public sera également l'occasion de reprises de certains titres des précédents albums.

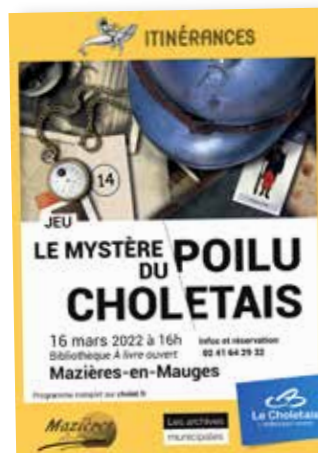
En deuxième partie, André Bernard se présentera sur scène avec les chanteurs Fanny Linguet et Patrice Guédon. Ensemble, ils reprendront des titres d'autres artistes, ainsi que du nouvel album.

À l'issue du concert, l'artiste se prêtera à l'exercice des dédicaces.

Infos et réservations :

www.dranreb.fr
bernardmusicien@orange.fr
Tarif :
10 €

Mazières-en-Mauges - **Itinérances : Le mystère du Poilu Choletais**



piré des « escape rooms », cette animation vous met au défi de venir à bout d'une énigme historique sur la Première Guerre mondiale, en une heure ! Une première séance de ce jeu a lieu le mercredi 16 mars à 16 h, à la bibliothèque À livre ouvert. Une seconde se tiendra le mercredi 30 mars, toujours à la bibliothèque, à 16 h. Ces animations, sur inscription préalable, sont gratuites.

Infos et inscriptions :

Bibliothèque À livre ouvert
6 rue de la Forêt à Mazières-en-Mauges
Tél. : 02 41 64 29 32
À partir de 13 ans
Cinq personnes maximum par séance
Gratuit

Programme complet d'Itinérances :
cholet.fr



Maulévrier - Jeanne Rochette et Petite réunis par Chant'Appart



Francck Lorjou

Chant'Appart sert la chanson au plus près des spectateurs dans les Pays de la Loire en organisant des spectacles de proximité dans des lieux atypiques... en bref dans des lieux où elle n'a pas l'habitude d'aller. Il arrive même que les accueillants poussent les meubles du salon.

Le samedi 19 mars prochain, à 20h30, à Maulévrier, Lucette Simonneau accueillera chez elle la chanteuse Jeanne Rochette. Autrice, compositrice, interprète et comédienne, Jeanne Rochette a étudié en parallèle le théâtre et la musique en France et plus tard au Québec. De retour en France, elle sort en février 2021 *La Malhonnête*, son troisième album, dont elle signe à nouveau textes et musiques. Pour cet opus plus rock, en accord avec l'énergie qu'elle envoie sur scène, elle est entourée de François Puyalto à la basse électrique et Côme Huveline à la batterie et à la guitare électrique.

Cette soirée maulévraise sera également l'occasion d'apprécier Petite. Prix du public des Beaux Débuts 2021, c'est un duo de femmes, ou les belles retrouvailles entre Virginie et Corinne (les Épuisettes) accompagnées à la guitare de leur complice David Sauvourel. Un trio, donc, qui signe des chansons d'amour légères ou déchirées aux accents flamencos, brésiliens, slaves... livrant avec subtilité des portraits de femmes, tantôt mutines, tantôt fantaisistes ou séductrices, dévastées et vengeresses...

Infos et réservations :

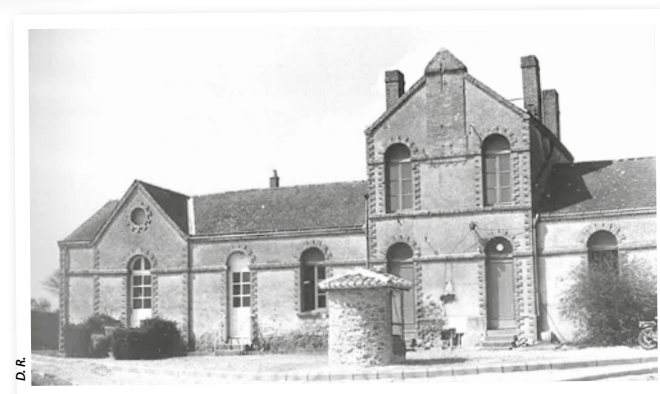
Lucette Simonneau
3 rue Victor Hugo à Maulévrier
Tél. : 07 68 56 30 42

Tarifs :

17 € adulte,
9 € étudiant,
gratuit moins de 12 ans



Histoire des mairies : Mazières-en-Mauges



La mairie a été construite au milieu du XIX^e siècle.

Les maires de Mazières-en-Mauges

1848-1852 : René Loitière
1852-1884 : Pierre Marie
1884-1898 : Alphonse Migneau
1898-1919 : Auguste Nomballais
1919-1925 : Paul Maillat
1925-1953 : Maurice Ligot
1953-1971 : Gabriel Maillat
1971-1977 : Alfred Demartial
1977-2001 : Yves Langé
2001-2008 : Paul Huvelin
Depuis 2008 : Guy Sourisseau

À travers cette rubrique, que *Synergences hebdo* clôture dans cette édition, nous retraçons l'histoire de chaque mairie de l'Agglomération du Choletais. Épisode 35/35.

En l'absence de trace écrite précisant où se réunissait le conseil municipal de Mazières-en-Mauges avant 1858, date de la construction de l'actuelle mairie, ce bâtiment est le seul lieu connu à cet effet. Les archives municipales disposent néanmoins de 35 mètres linéaires retraçant les délibérations, budgets remontant au début de la Restauration et l'état civil depuis 1650, ainsi que de belles séries (recensement de la population, cadastre, impôts, guerres de 1870 à 1945, bureau de bienfaisance, etc.).

La commune a reçu l'autorisation de commencer les travaux de ce bâtiment le 28 juillet 1858, selon les plans de Monsieur Simon, architecte à Cholet. À l'origine conçu pour abriter les écoles publiques de la commune, il s'avère finalement trop vaste au regard du nombre d'élèves. Il accueille alors rapide-

ment les services municipaux dans sa partie supérieure. Il avait également été prévu de construire un lavoir communal sur l'avant, mais ce projet, trop onéreux, a été abandonné. Les dépenses totales du projet se sont finalement élevées à plus de 12000 F. Cependant, un litige opposant la municipalité à l'entrepreneur, monsieur Sureau, va se prolonger pendant plusieurs années. Les secours accordés par le département ne s'élevant qu'à 2300 F, la commune, loin de pouvoir faire face à la somme restant à payer, doit emprunter. « **Le 3 octobre 1858, le conseil municipal reconnaît devoir à monsieur Delahaye, membre du conseil municipal, la somme de 3000 F, qu'il prête pour la construction de ses écoles, à raison de 4 F le cent par an.** » Le 28 juillet 1861, c'est un autre membre du conseil, monsieur Merlet, qui prête à son tour 500 F. En 1868, la commune doit prendre un emprunt pour rembourser ces messieurs. Dix ans après, la dette contractée lors de la construction des écoles n'est toujours pas liquidée.

Selon un plan réalisé en 1884 par monsieur Cruard, instituteur de

l'époque, l'espace situé le plus à gauche était la classe des garçons, celui situé le plus à droite était la classe des filles. L'entrée dans ces classes se faisait par les côtés. L'avant du bâtiment était divisé en deux cours de récréation distinctes et l'arrière accueillait le jardin de l'instituteur, ainsi que celui de l'institutrice. Les pièces centrales se composaient de deux cuisines, deux chambres et d'une salle pour l'instituteur. Le plan matérialise la présence de la mairie, occupant le premier étage. Les écoles publiques furent par la suite suspendues à plusieurs reprises, avant de disparaître en 1941. Le bâtiment continue alors à abriter la mairie, ainsi que des logements sociaux puis des locaux destinés aux associations.

En 2005, la mairie bénéficie de travaux de restauration et tout le bâtiment lui est alors consacré.

L'entrée ne se fait plus par la façade côté rue de la Forêt, mais à l'arrière, où une salle contemporaine a été ajoutée. Ce nouvel espace fait office de salle du conseil municipal, salle des mariages, ou encore, bureau des élections.



La mairie a bénéficié de travaux de restauration en 2005.

animations

Mer. 9 mars/Cholet

La petite pause récréative

Vous aimez bricoler, expérimenter en famille ? Cet atelier est fait pour vous.

Tarif: 2 € par famille + 10 € adhésion au centre
Inscription à l'accueil du centre

De 15 h à 17 h, centre socioculturel le Verger, rue du Bois Régnier

Jeu. 10 mars/Cholet

Une heure, un roman

Guy-Michel Souriau propose la lecture à voix haute des premières pages d'un roman. Une heure de lecture qui invite librement et gratuitement à entrer dans un roman d'aujourd'hui, en apprécier l'univers, ses personnages et son intrigue, et approcher son auteur.

À 14 h 30, relais lecture le Chat'pitre, centre social du Planty

Jeu. 10 mars/Cholet

Soirée philo

La médiathèque accueille, un jeudi par mois, l'association Sophia pour des leçons de philosophie, présentées successivement par les membres enseignants. Ce jeudi: Fabrice Allaire, « La conscience dans le temps, balade dans le cerveau de Proust ».

À 20 h 30, salle Araya, Hôtel de Ville et d'Agglomération

Ven. 11 mars/Cholet

Café numérique

Venez avec votre appareil (PC portable, tablette, smartphone) et vos questions. Échangez avec les participants vos trucs et astuces, pour mieux profiter de vos appareils. Attention: ceux-ci ne seront pas réparés!

De 10 h à 12 h, médiathèque Élie Chamard, place Jean Moulin

Sam. 12 mars/Maulévrier

Soirée comique

Le comité loisirs animation de Maulévrier reprend ses activités avec sa traditionnelle soirée comique avec l'humoriste Paulo. Tarif: 18 €. Réservations au bar le Brazza ou auprès des membres du CLAM.

Infos au 07 83 46 07 66 ou clamaulevrier@yahoo.fr ou Facebook: clam.malevrier

À 20 h 30, salle des fêtes

Sam. 12 et dim. 13 mars/Cholet

Lun. 14 mars/Trémontines

Spectacle de l'Orpac : Les seniors ont du talent

Depuis plus de 20 ans, des acteurs et danseurs retraités du Choletais préparent chaque année un spectacle. L'Office des retraités et des personnes âgées du Choletais (Orpac) propose cette année le spectacle *Les seniors ont du talent*, avec comédiens, danseuses et chanteurs. Tarif: 5 €. Réservations: Orpac Pôle social - 24 av. Maudet à Cholet. Tél.: 02 72 77 24 08

À 15 h, théâtre Interlude (Cholet) et salle Azura (Trémontines)

Dim. 13 mars/Cholet

Colombe choletaise : portes ouvertes

L'association de colombophilie ouvre ses portes.

De 10 h à 17 h, le bois d'Ouin

Mer. 16 et sam. 19 mars/Cholet

Atelier Aquabeads

La Ludothèque propose de reproduire les personnages du célèbre jeu vidéo *Super Mario* avec les Aquabeads, ces perles qui se collent avec de l'eau. À partir de 6 ans, places limitées, gratuit.



Inscriptions obligatoires au 02 72 77 23 44

De 10 h à 11 h 30 (mer.) et de 14 h 30 à 16 h (sam.), Ludothèque, Arcades Rougé

Mer. 16 mars/Cholet

Coding goûter

Un coding goûter, c'est un moment où l'on se retrouve pour jouer à programmer. Avec Pierre et Olivier de la médiathèque, crée ton jeu vidéo, anime ton personnage ou fais de la musique. On y code mais on s'amuse! De 8 à 12 ans, durée: 2 h

Gratuit sur inscription au 02 72 77 22 72 ou 02 72 77 22 65 ou e-changes.cholet.fr

À 10 h et 14 h 30, médiathèque Élie Chamard, place Jean Moulin

Mer. 16 mars/La Romagne

Astronomes en herbe

Découverte scientifique animée par David de Cuevas, président de l'association des Étoiles du vent. Viens découvrir les secrets du système solaire et observer le soleil à travers un télescope. De 8 à 10 ans, durée: 2 h à 2 h 30. Gratuit, sur inscription au 02 72 77 22 67 ou 02 72 77 20 03 ou e-changes.cholet.fr ou au 02 41 71 39 17

À 12 h, bibliothèque Point virgule, 37 rue Nationale

Sam. 19 mars/Cholet

Samedi Famille Nature

Cholet Animation Enfance organise un temps nature de deux heures, guidé par un animateur de la Maison de la nature: « à vol d'oiseau » pour observer les oiseaux présents à l'étang des Noues. Tarif: 5 € par famille (de Cholet ou du Puy-Saint-Bonnet), avec pour seule condition d'inscrire au moins deux générations.

Inscriptions sur cholet.fr. Infos au 02 72 77 24 00 ou accueilsdeloisirs@choletagglomeration.fr

De 10 h à 12 h, étang des Noues, Maison de la nature

Dim. 20 mars/Cholet

Vide-greniers

Organisé par l'école Sainte-Marie des Turbaudières.

Tarif: 5 € le mètre linéaire

Inscriptions au 06 70 04 89 05

ou apel.cholet.stemarie@ec49.net

De 8 h à 17 h, entrée côté stade de rugby Roland Geneste ou 11 rue des Couteliers

Du mar. 22 au sam. 26 mars/La Tessoualle et Nuaillé



Semaine de la petite enfance

Organisée par le Relais Petite Enfance (RPE) du Centre Socioculturel Intercommunal (CSI) Chlo-ro'fil, à destination des enfants de 0 à 4 ans accompagnés d'un adulte.

- Conférence « Bébé libre, enfant paisible » animée par Hélène Bordron-Sauvêtre, psychomotricienne, ouverte à tous: **mar. 22 mars, à 20 h 30, pôle enfance à La Tessoualle**

- Contes: **mer. 23 mars, de 10 h à 11 h et de 15 h à 16 h, salle de la Vallonnerie (annexe) à Nuaillé**

- Éveil moteur (parcours, piscine à balles, activités motrices): **jeu. 24, ven. 25 et sam. 26 mars, de 10 h à 12 h, pôle enfance à La Tessoualle**

- Temps d'échanges entre parents de jeunes enfants (réservé aux parents accompagnés de leur(s) enfant(s) âgé(s) de 0 à 4 ans): **jeu. 24 mars, de 15 h à 17 h, pôle enfance à La Tessoualle**

Programme gratuit sur inscription au CSI Chlo-ro'fil

40 bis rue de la Libération à Nuaillé

Tél.: 02 41 55 95 41 ou accueil@csichlorofil.fr



Ven. 25, sam. 26 et dim. 27 mars

Lys-Haut-Layon/Saint-Hilaire-du-Bois

Gala de danse

L'Alliance Chamois Patriote de Vihiers organise son gala de danse modern'jazz, sur le thème de Robin des bois.

Infos: secretariat.acpv@gmail.com

Billetterie en ligne: club.quomodo.com/acpvihiers

À 14 h (sam. et dim.) et 20 h 30 (ven. et sam.)

Jeu. 31 mars/Le May-sur-Èvre

Bal

Le club des gens heureux organise un bal, animé par Sylvère Burlot. Tarif habituel

À 14 h 30, salle Jean Ferrat



Ven. 11 mars/Cholet

Le printemps des poètes

Un, deux, trois... soleil! S'élançer dans la vie joyeusement, la savourer avec délectation. Peindre le monde en couleurs, en bulles de soleil légères et scintillantes. Jouer, rire, s'émerveiller...

Bienvenue à une soirée poésie chaleureuse et festive, où paroles et musique chanteront la joie et illumineront les cœurs. Entrée libre

À 20 h 30, Jardin de Verre, 13 bd Gustave Richard

Sam. 12 mars/Cholet

Les p'tits détectives

Découverte littéraire animée par Cyriac Guillard, de la maison Noir'édition. Louise et Arthur mènent l'enquête. Aidez-les à résoudre l'énigme...

De 7 à 11 ans, durée: 1 h

Gratuit sur inscription au 02 72 77 22 67

ou 02 72 77 20 03

ou e-changes.cholet.fr

À 15 h, médiathèque Élie Chamard, place Jean Moulin

conférences

Conférences et cours réservés aux adhérents de l'Université du Temps Libre (UTL).



Lun. 7, 14 et 21 mars/Cholet
Voyage lyrique

L'UTL organise un cycle de trois conférences, animé par Julia Lebrun, coach formatrice au monde de l'opéra et romancière: « D'un monde à l'autre, l'opéra voyage ».

Tarif: 25 € les trois conférences

De 14 h 15 à 16 h 15, auditorium Geoffroy, conservatoire du Choletais

Mar. 15 mars/Cholet
Philosophie et cinéma

L'UTL organise une conférence, animée par Yves Pedrono, docteur en sciences de l'éducation, philosophe et écrivain: « le western et la Bible ».

Gratuit

De 14 h 20 à 16 h, amphithéâtre d'Eurespace, rue Eugène Brémond

Mer. 9 mars/Cholet
Les ports atlantiques français

En lien avec l'exposition *Coton, la conquête du monde* (lire ci-dessous), le Musée d'Art et d'Histoire propose un cycle de trois conférences.

Premier volet: les ports atlantiques français et la première mondialisation, XVI^e - XVIII^e siècle, animé par Bernard Michon, maître de conférences en histoire moderne au Centre de recherche en histoire internationale et atlantique.

Réservation obligatoire au 02 72 77 23 22

À 18 h 30, Musée d'Art et d'Histoire, avenue de l'Abreuvoir

Ven. 11 mars/Cholet
Connaissance du monde: ciné-conférence

À l'écran, un film; sur scène, les auteurs: *L'Antarctique, aux confins du monde*, de Solene Desbois et Luc Dénoyer.

L'Antarctique. Ce territoire hostile à l'homme est le théâtre des plus belles aventures humaines. Nous partons sur les traces des premiers explorateurs à la rencontre des chercheurs passionnés qui y vivent dans des conditions extrêmes. Ce voyage spectaculaire aux confins du monde nous révèle les splendeurs d'un univers unique. Un sanctuaire immaculé que l'homme se doit de préserver.

Tarifs: 9,50 € normal, 8,50 € réduit



Infos: www.connaissancedumonde.net
À 14 h 30, cinéma CGR, Arcades Rougé

Ven. 11 mars/Cholet
Escape game

Un tremblement de terre, vous êtes pris au piège à Glissé et avez 45 min. pour vous échapper! Tel est le scénario du nouvel escape game proposé par l'équipe de Glissé, en deux sessions. Tarif: 120 € pour un groupe de quatre à dix personnes, à partir de 12 ans. Tenue de bain exigée. Il faut savoir nager pour y participer.

Infos au 02 41 71 64 30 et www.glisseo.com

À 21 h et 22 h, Glissé, av. Manceau

Ven. 1^{er} avr./Cholet
« Vous avez dit impossible? »

Philippe Croizon, athlète amputé des quatre membres, tiendra une conférence démontrant la force que chacun peut puiser en soi face à l'adversité. La recette de la soirée sera reversée à Handicap 2000 et Carisport, pour l'achat de matériel sportif destiné aux personnes en situation de handicap. Tarif: 18 €.

Inscriptions sur: www.helloasso.com/associations/fonds-dotations-rotary-club-cholet

Infos au 06 30 99 92 25

À 20 h, théâtre Saint-Louis

expositions

Jusqu'au mer. 6 avril/Cholet
Choletmorphose

Les Archives municipales présentent l'exposition *Choletmorphose*: une invitation à remonter le temps pour suivre l'évolution urbaine de la cité depuis l'époque gallo-romaine jusqu'au début du XX^e siècle. Elle s'appuie sur de nombreuses sources écrites et iconographiques notamment les aquarelles de l'architecte et urbaniste Charles Arnault.

Infos au 02 72 77 23 90

De 14 h à 17 h 30 du mar. au ven. et de 10 h à 12 h et de 14 h à 18 h le sam., galerie de liaison de l'Hôtel de Ville et d'Agglomération

Jusqu'au ven. 8 avril/Le May-sur-Èvre
Benjamin Breteaud



Le travail pictural de Benjamin Breteaud s'inspire du milieu urbain, de la photographie, du cinéma et des jeux vidéo... Ancien graffeur, il a développé son style en peignant des personnages avec une succession de traits et de courbes « ratés » ou raturés, très marqués qui, en se superposant, forment un dessin plus ou moins réaliste.

Entrée libre

Exposition visible du mar. au ven., de 13 h 30 à 18 h, espace culturel Senghor, 4 rue des Tilleuls

Jusqu'au dim. 22 mai/Cholet
Coton, la conquête du monde

Après le Musée du Textile et de la Mode qui a présenté des travaux d'artistes contemporains inspirés par le coton, le Musée d'Art et d'Histoire et son partenaire, l'association les Anneaux de la mémoire, explorent la place, depuis quatre siècles, du coton dans la vie quotidienne de populations réparties sur l'ensemble du globe. L'épopée du coton s'insère parfaitement dans le vaste phénomène que l'on nomme mondialisation.

Infos au 02 72 77 23 22

De 10 h à 12 h et de 14 h 30 à 18 h du mer. au sam. et de 14 h 30 à 18 h le dim.,

Musée d'Art et d'Histoire, av. de l'Abreuvoir

> **Visite guidée: ce sam. 12 mars, à 14 h 30**

Jusqu'au dim. 22 mai/Cholet
Dialogues

Dans le cadre de la résidence *Itinérance activée*, en partenariat avec l'école d'arts du Choletais et l'école supérieure d'art et de design TALM, *Dialogues* offre les regards de jeunes artistes sur la galerie d'art du Musée d'Art et d'Histoire: Eva Premillieu et Giovanna Chauvin-Rossi.

Infos au 02 72 77 23 22

De 10 h à 12 h et de 14 h 30 à 18 h du mer. au sam. et de 14 h 30 à 18 h le dim.,

Musée d'Art et d'Histoire, av. de l'Abreuvoir



Sam. 26 et dim. 27 mars/Cholet
Exposition d'aquarelles

Annulée en 2020 et 2021, l'exposition d'aquarelles organisée par la section loisirs du Foyer laïque de Cholet revient cette année. Entrée libre

De 10 h à 13 h et de 14 h à 19 h,

Foyer laïque, 16 rue de la Rochefoucault

En mars/Lys-Haut-Layon/Vihiers
Itinérance activée

Dans le cadre de la saison culturelle *Itinérances*, la résidence *Itinérance activée* s'exporte.

L'entrée à cette exposition tout public, qui présente d'autres œuvres d'Eva Premillieu et Giovanna Chauvin-Rossi, est libre et gratuite.

Médiathèque de Vihiers et salle du conseil municipal de Vihiers à Lys-Haut-Layon



musique



**Du mer. 9 au sam. 12 mars/Cholet et Le May-sur-Èvre
A Cup of Blues**

Le Jardin de Verre, le théâtre Saint-Louis et l'espace culturel Senghor s'associent pour la 8^e édition du festival *A Cup of Blues*, avec :

- **Ina Forsman** : mer. 9 mars, à 20 h 30, théâtre Saint-Louis à Cholet
Tarifs : 20 € normal, 18 € réduit, 14 € abonné AdC, 10 € très réduit, 8 € abonné très réduit et jeune
- **Ronan One Man Band + Will Barber** : jeu. 10 mars, à 20 h, Jardin de Verre à Cholet
Tarifs : 15 € plein, 11 € abonné, 7 € jeune, 31 € famille
- **Thomas Schoeffler Jr + Mister Mat** : sam. 12 mars, à 20 h 30, espace culturel Senghor au May-sur-Èvre
Tarifs : 15 € plein, 13 € réduit, 10 € super réduit, 7 € jeune, 32 € forfait famille

**Sam. 12 mars/Cholet
Chants Gospel**

La vingtaine de choristes de The Happy Gospel Singers se produira sur scène, a cappella. Elle présentera un répertoire varié, synonyme de symboles forts, d'harmonie musicale, de rythme et d'émotions. Tarif libre
À 20 h 30, église Saint-Pierre



**Dim. 13 mars/La Séguinière
Groupe vocal Seguido**



Dans le cadre de sa saison culturelle, la Municipalité de La Séguinière propose un concert de l'ensemble vocal Seguido. Tarif : 12 €
Infos et réservations : mairie de La Séguinière - Tél. : 02 41 56 90 53
À 15 h, espace Prévost

**Sam. 26 mars/La Séguinière et Cholet
Ségui'singers : À quoi sert une chanson ?**

L'ensemble vocal Ségui'singers de La Séguinière dévoile son nouveau spectacle, sous la direction de son chef de chœur Simon Lefrançois. Les 50 choristes, accompagnés de leurs musiciens, interpréteront des chansons de Calogero, France Gall, Tryo, Soprano, Claudio Capéo et bien d'autres encore...
Tarifs : 12 €, 5 € moins de 12 ans.
Billetterie : Office de tourisme du Choletais - Tél. : 02 41 49 80 00
À 20 h 30, théâtre Interlude à Cholet



théâtre

**Du ven. 11 au dim. 13 mars
Saint-Christophe-du-Bois
J'aime beaucoup ce que vous faites**

La troupe du théâtre de la Doue présente cette année la comédie de Carole Greep, *J'aime beaucoup ce que vous faites*.
Les représentations ont lieu :
- ven. 11 mars, à 20 h 30,
- sam. 12 mars à 20 h 30,
- dim. 13 mars à 15 h.
Infos et réservations sur :
<http://theatredeladoue.fr>
ou au 07 68 82 89 36
Tarifs : 7,50 € adulte, 4 € moins de 18 ans
Théâtre de la Doue

**Du ven. 11 au dim. 13 mars
Lys-Haut-Layon/Vihiers
Plumes croisées**



Les Facétieux Comédiens du Lys, les comédiens du théâtre du foyer culturel laïque de Vihiers, jouent des extraits de *Théâtre sans animaux*, de Jean-Michel Ribes et *Ce que parler veut dire*, de Jean Tardieu.
Les représentations ont lieu :
- ven. 11 mars à 21 h,
- sam. 12 mars à 20 h 30,
- dim. 13 mars à 14 h 30.
Tarifs : 9 € adulte, 5 € moins de 12 ans, étudiant et demandeurs d'emploi
Infos au 06 88 33 78 32
Salle du Tir, place Saint-Jean

**Du ven. 11 au sam. 19 mars
Nuillé et Trémentines
Thé à la menthe ou t'es citron ?**

La troupe Art Tisse Tics de Nuillé présente *Thé à la menthe ou t'es citron ?*, une comédie de Danielle Navarro-Haudecoeur et Patrick Haudecoeur.
Les représentations ont lieu :
- ven. 11 et 18 mars à 20 h 30,
- sam. 12 et 19 mars à 20 h 30,
- dim. 13 mars à 15 h.
Tarifs : 7,50 € adulte et 3,50 € moins de 12 ans
Réservations les lun., jeu. et ven., de 17 h à 20 h et les sam., de 9 h à 12 h, au 07 82 25 02 91
Salle Gérard Philipe, chemin du Patronage à Trémentines

**Du sam. 12 au sam. 19 mars
Bégrolles-en-Mauges
Place aux chaussons**

L'association théâtrale Fontaine des Auteurs présente *Place aux chaussons*, une pièce de Thierry François, mise en scène par Ingrid Sauterjeau. La première partie sera assurée par les jeunes acteurs, âgés de 14 à 16 ans, avec *La chorale*, une pièce de Jean-Paul Alègre mise en scène par Alex Chouteau.
Les représentations ont lieu :
- sam. 12 et 19 mars à 20 h 30,
- dim. 13 mars à 15 h,
- mar. 15 mars à 20 h 30,
- ven. 18 mars à 20 h 30.
Tarifs : 7 € adulte, 3 € de 7 à 14 ans
Infos et réservations au 02 41 58 72 34, le lundi et le mercredi, de 18 h 30 à 20 h ou fontainedesauteurs@gmail.com
Salle du Gué Brien

**Du sam. 12 au ven. 25 mars
Yzernay
Séance de variétés**

Le foyer des jeunes propose sa séance de variétés, mêlant danses et sketches humoristiques. Tarifs : 6,50 €, 3,50 € de 6 à 11 ans, gratuit moins de 6 ans
Réservations au 06 52 19 18 17 ou au foyer sam. 12 mars de 11 h à 12 h 30.
Les représentations auront lieu :
- sam. 12, 19 et 26 mars à 20 h 30,
- dim. 20 mars à 15 h,
- ven. 25 mars à 20 h 30.
Salle Saint-Georges

**Sam. 19 mars/Cholet
Thé à la menthe ou t'es citron ?**

Les Tréteaux jubadois présentent la pièce *Thé à la menthe ou t'es citron ?*, une comédie de Danielle Navarro-Haudecoeur et Patrick Haudecoeur. Les bénéficiaires des deux représentations iront au profit de Libami.
Tarif unique : 12 €
Réservations à l'Office de tourisme du Choletais ou samkouche@aol.com
À 17 h et 21 h, théâtre Interlude, rue de Saint-Mélaine

**Dim. 27 mars/Maulévrier
Que d'os, que d'os**

Pièce de théâtre proposée par le comité de jumelage, avec la compagnie la Lescure, de Boismé (79), qui jouera une comédie en deux actes de Bernard Lenne, *Que d'os, que d'os*. Tarif : 8 €
Infos et réservations du lundi au vendredi, de 17 h à 20 h, au 07 70 41 15 36 ou 02 41 55 53 40 et au tabac presse le Brazza, rue du Commerce
À 15 h, salle des fêtes

#SupporterNumero1

Ven. 11 mars/Cholet Football
Le SO Cholet reçoit Red star lors de la 25^e journée de National.
À 20 h, stade omnisports, av. A. Manceau

Sam. 12 mars/Cholet Hockey sur glace
Les Dogs reçoivent Mont-Blanc lors de la 26^e journée de Division 1.
À 19 h 20, patinoire Glisséo, av. A. Manceau



Sam. 12 mars/Cholet Run and Row

Run and Row (courir et ramer) organisé par l'Aviron sport choletais. Défi sportif consistant à parcourir 2000 m en courant puis en ramant, en individuel ou en binôme. Ouvert à tout public à partir de 14 ans
Infos et inscriptions sur : avironcholet@gmail.com
Tarif : 5 € par personne
De 8 h 30 à 13 h, base nautique Éric Robin, port de Ribou

bien-être

Ven. 11 et sam. 12 mars/Cholet Séminaire bien-être

Conférences sur la perte de poids, les troubles du sommeil et l'anxiété, le métabolisme, la peau et les cheveux, etc. Ateliers enfants : espace sensoriel, parcours de motricité, cuisine saine. Modelage mains ou visage. Gratuit
Infos et inscriptions conseillées au 06 87 05 82 30
De 15 h à 19 h (ven.) et de 10 h à 19 h (sam.), l'Autre usine

sport

Sam. 12 mars/Cholet Le sport donne des elles

L'ASPTT met les femmes à l'honneur avec son opération Le sport donne des elles. Des ateliers gratuits de sensibilisation sur le périnée, sophrologie, gymnastique, danse en ligne, multisport, marche nordique, yoga, relaxation et méditation ponctueront la journée.
Inscriptions sur : <https://lesportdoneselles.asptt.com/lsdde-club/asptt-cholet/>
De 9 h à 17 h, salle du Val de Moine, 65 av. du Lac

Dim. 13 mars/Somloire Randonnée de l'école

Organisée par l'association des parents de l'enseignement libre de l'école Notre-Dame de l'Ouère. Trois circuits pédestres de 9, 15 et 20 km, deux circuits VTT de 25 et 40 km et un circuit poussette de 6 km.
Tarifs : 7 €, 4 € moins de 10 ans, consigne verre 1 €
Ravitaillement sur les circuits et repas chaud à l'arrivée.
Inscriptions de 7 h 30 à 11 h, complexe sportif

Dim. 27 mars/Nuailly Semi-marathon du Massif forestier



Les Foulées nuailloises organisent la 35^e édition du semi-marathon du Massif forestier. Au programme : deux épreuves de 8 et 21,100 km et des courses réservées aux enfants.

Les Foulées nuailloises

Sam. 12 mars/Cholet Le temps d'une parenthèse

Le service des Sports de la Ville de Cholet propose une découverte de la sophrologie caycédienne. Le pratiquant développe une meilleure perception de son corps et de son esprit pour vivre plus en harmonie. Plusieurs exercices seront proposés pour prendre conscience du corps, de la concentration, des sensations présentes... Apprendre à faire une pause pour un mieux-être sur le long terme.
Uniquement sur inscription sur : cholet.fr
De 9 h à 10 h 30 et de 10 h 45 à 12 h 15, salle Araya, Hôtel de Ville et d'Agglomération

Tarifs : 10 € licenciés FFA, 15 € non-licenciés pour le semi-marathon ; 8 € pour tous pour le 8 km (avant le lun. 21 mars).

Départ du 8 km à 9 h 55, du semi-marathon à 10 h et des courses enfants à 12 h 15

Tous les mer./Cholet Randonnées AVF



Shutterstock

De petits (4 à 6 km) et grands (8 à 11 km) circuits de randonnée sont régulièrement proposés par l'association Accueil des Villes Françaises (AVF).
Infos au 02 41 49 02 15 ou 06 60 97 44 34, lors des permanences les mar. et jeu. de 14 h à 17 h.
Rendez-vous à 8 h 45, sur le parking AVF, 12 square Émile Littré

Tous les mar./Cholet Gymnastique Volontaire Choletaise

La GVC propose des cours d'activités physiques adaptées aux adultes en surpoids et en réadaptation.
Tarif annuel normal : 145 €, dégressif jusqu'en juin
Infos et inscriptions au 07 88 14 15 37 ou gvccholet49@gmail.com ou <http://gvccholet.e-monsite.com> ou Facebook : gymnastique volontaire choletaise
De 17 h à 18 h 30 et de 18 h 45 à 19 h 45, centre social du Planty, 55 rue du Planty

Les lun. et ven./Cholet Séances de relaxation

L'association Unis'Vers organise des séances de relaxation en petits groupes. Possibilité de s'inscrire à une seule ou plusieurs séances, forfaits cinq ou dix séances.
Tarifs : 11 € la séance, 46 € forfait cinq séances, 80 € forfait dix séances
Infos et inscriptions au 06 81 26 82 48 ou tousunis-vers@orange.fr ou Facebook : asso.unis.vers.cholet
À 14 h 30 et 19 h, 74 rue du Paradis

Le troc de graines apprécié des jardiniers

Du lundi 21 au samedi 26 février - Nuillé

Le Centre Socioculturel Intercommunal (CSI) Chloro'fil a organisé un troc de graines qui a permis aux jardiniers de compléter leurs variétés, tout en échangeant sur les différentes pratiques en matière de potager avec des bénévoles impliqués dans ce projet. Cette animation s'est tenue au CSI, du lundi au vendredi, puis à la bibliothèque Tourne Pages, le samedi.



CSI Chloro'fil

À la découverte de la réalité virtuelle

Mercredi 23 février - Trémentines

Cette année, le réseau des bibliothèques du Choletais, à travers son programme semestriel d'animations, promet des découvertes, du simple étonnement à l'émerveillement devant l'inconnu. Comme cet atelier de découverte de la réalité virtuelle où il suffit d'enfiler le casque pour se retrouver propulsé dans de nouveaux mondes. D'ici au mois de juin, cette animation sera également proposée à Cholet, Bégrolles-en-Mauges et Coron.



Médiathèque Élie Chamard

De jolies marionnettes

Mercredi 23 février - Cholet

La Ludothèque a récemment accueilli Laurent Maissin, marionnettiste, qui a délivré tous ses conseils pour créer sa propre marotte. À partir de matériel de récupération, les enfants, venus nombreux, ont d'abord pu réaliser des poupées animées sur le thème des chevaliers et des princesses. Puis, lors d'un second atelier, ils ont reproduit Mario, Peach, Toad et les autres personnages de l'univers du célèbre jeu vidéo.



Ludothèque du Choletais

Le Tir à l'arc choletais atteint sa cible

Du vendredi 25 au dimanche 27 février - Cholet

Entre les différentes catégories d'âge en présence (benjamins, minimes, cadets et juniors) et disciplines représentées (arc nu, classique ou à poulies), 14 titres ont été attribués à l'occasion des championnats de France jeunes en salle de tir à l'arc à la Meilleraie. Les remises de prix se sont déroulées en présence de Gilles Bourdouloux, président de l'Agglomération du Choletais et maire de Cholet, et Isabelle Leroy, vice-présidente de la Région des Pays de la Loire.



Étienne Lizambard

Un concert réjouissant à la Pincée de sel

Vendredi 25 février - Cholet

Les associations Chant'Appart et les Envolées de Poupet se sont associées pour permettre l'organisation d'un concert dans les locaux du restaurant la Pincée de sel. 80 personnes en situation de handicap, leurs familles et amis, ont pu savourer cet intermède musical avec Abel Chéret et Ben Herbert Larue, agrémenté d'un repas préparé par les 24 ouvriers de l'Ésat Arc-en-Ciel, qui œuvrent toute l'année derrière les fourneaux du restaurant.



La Pincée de sel

La nature nettoyée par des volontaires

Samedi 26 février - Toutlemonde

Lors de l'opération Nettoyons la nature, 32 volontaires se sont montrés très efficaces et ont œuvré sous un beau soleil, dans un esprit convivial. Au total, 312 kg de déchets ont été ramassés : 42 kg de déchets recyclables, 80 kg de ferraille, 83 kg de verre, 107 kg de tout-venant. Ces chiffres en hausse par rapport à la dernière collecte, s'expliquent par un plus grand nombre de participants et donc, un plus grand nombre de secteurs nettoyés. La Municipalité a salué cet acte citoyen.



Mairie de Toutlemonde

Parkour : inauguration de la salle et compétitions

Samedi 26 et dimanche 27 février - Cholet

Pour l'inauguration de sa toute nouvelle salle de Parkour, West Coast Academy a organisé un week-end d'animations, avec découverte de la salle, défis, sessions libres et tombola. De plus, des compétitions (speed run, freestyle et skills) ont fait le plein, réunissant des athlètes venant des quatre coins de la France.



Étienne Lzambard

Les 100 ans de l'école du Sacré-Cœur

Dimanche 27 février - Trémentines

Les visiteurs se sont déplacés en nombre pour participer aux 100 ans de l'école du Sacré-Cœur. Au programme de cette journée ensoleillée, une randonnée pédestre, la fête de l'école et ses portes ouvertes le matin, puis l'après-midi, une exposition de photographies et de matériels scolaires, des animations et des jeux. Cet événement a été organisé grâce à la mobilisation de bénévoles au sein de trois commissions, à savoir le comité des fêtes, la commission randonnée et la commission 100 ans, qui ont ainsi contribué à la réussite de cette journée.



OGE école du Sacré-Cœur