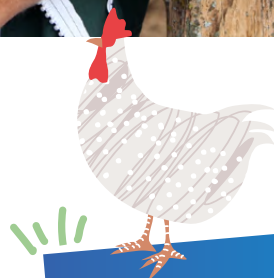




VIVRE ENSEMBLE À LA CAMPAGNE

La vie à la campagne, c'est une qualité de vie retrouvée, au calme et loin du stress urbain.
Cet espace est aussi un outil de travail pour les agriculteurs. Collectivités, agriculteurs, habitants apprenons à vivre ensemble en milieu rural, pour préserver notre cadre de vie !




Le Choletais
L'audace pour réussir

ÉDITO

CONCILIER ESPACE RURAL ET HABITAT

Imaginé et réfléchi par l'ensemble des membres du groupe agricole de l'Agglomération du Choletais, ce guide est un outil pour permettre à chacun d'appréhender la richesse de la vie à la campagne.

Pourquoi ce livret ?

Ce document traduit tout simplement l'envie de bien vivre ensemble à la campagne. Il illustre la volonté de créer de l'échange, du partage et de développer encore plus de liens dans notre campagne. Notre territoire a la chance d'être imprégné d'une très importante activité agricole et cela nous invite à vous partager quelques pensées :

- Mettre en lumière nos agriculteurs et agricultrices,
- Valoriser ce secteur primordial de l'économie locale et générateur d'emploi,
- Expliquer la saisonnalité du travail des agriculteurs,
- Permettre plus de dialogue entre tous dans notre campagne.

Notre volonté, au fil de ces quelques pages, est de vous inciter à la rencontre, à l'échange, à l'écoute, à la compréhension. Il n'y a pas de sujet inabordable, il faut juste ouvrir le dialogue.

Agriculteurs, riverains ou futurs habitants,
ce livret s'adresse à vous.

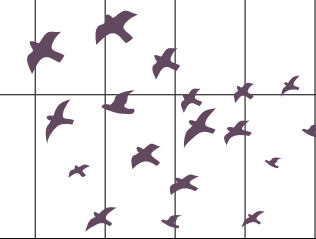
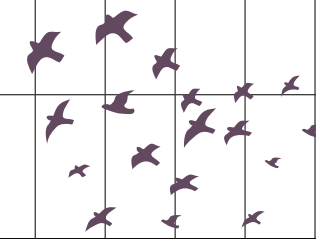


Sylvie ROCHAIS

Vice-Présidente de
l'Agglomération du Choletais
en charge des Affaires Agricoles

CALENDRIER AGRICOLE



	JANV.	FÉV.	MARS	AVRIL	MAI	JUIN	JUIL.	AOÛT	SEPT.	OCT.	NOV.	DÉC.
Transport de fumier et lisier		Odeur et salissure sur les routes								Odeur et salissure sur les routes		
Engrais sur prairies et fongicide sur colza, pois et protéagineux		Désagréments selon vent et hygrométrie										
Canons d'effarouchement des oiseaux pendant semis maïs				Bruit								
Ensilage de l'herbe (coupe de l'herbe pour alimenter les vaches)			Circulations d'engins agricoles et salissures									
Insecticide champs et vignes				Désagréments selon vent et hygrométrie								
Moissons							Circulations d'engins agricoles Travaux de nuit					
Ensilage du maïs									Circulation d'engins agricoles			
Présence de mouches												
Tour antigel				Bruit								
Fongicide des vignes				Circulations d'engins agricoles et bruit								



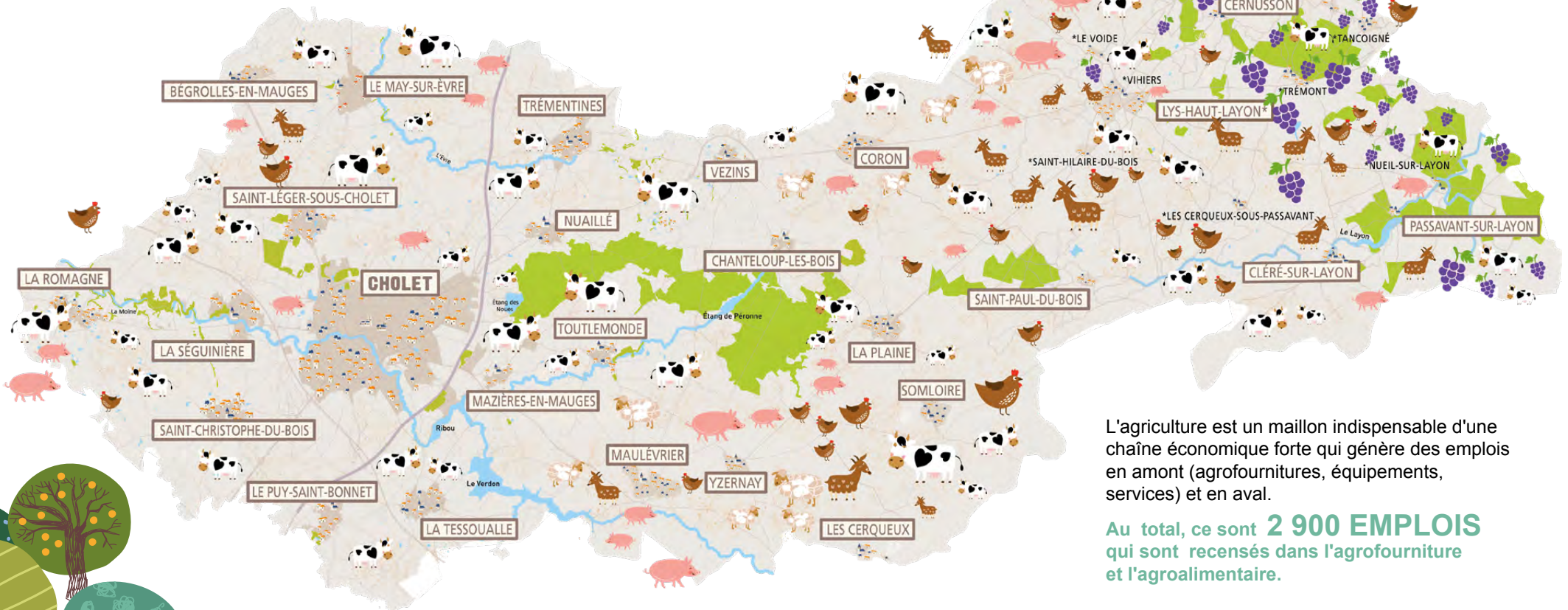
L'AGGLOMÉRATION DU CHOLETAIS, TERRE GÉNÉREUSE OÙ POUSSE LA DIVERSITÉ.

Avec **74 %** de la superficie du territoire qui lui est dédiée,
l'agriculture est une composante majeure du Choletais.

Viandes, produits laitiers, œufs, fruits et légumes, mais aussi vins, miel, foie gras et même farine... on trouve une très grande variété de produits issus de l'agriculture sur l'Agglomération du Choletais que ce soit en ferme conventionnelle ou en agriculture biologique !

Ici, l'agriculture façonne différents paysages. À l'ouest, les élevages dessinent le bocage, avec ses parcelles de prairies.

Dans le Vihiersois, ce sont les grandes cultures et la viticulture qui prédominent. Le territoire bénéficie ainsi de 8 aires d'Appellation d'Origine Contrôlée (AOC).



L'AGRICULTURE CHOLETAISE CULTIVE SURTOUT LES EMPLOIS

Sur le territoire choletais, beaucoup d'emplois actifs sont directement liés aux activités agricoles. Avec plus de 1 000 exploitants, l'agriculture anime le marché local de l'emploi. On considère ainsi qu'une exploitation agricole fait vivre au total 5 Équivalents Temps Plein en comptant les vétérinaires présents pour les soins des animaux ; les fournisseurs d'alimentation pour bétail ; les coopératives dont les Coopératives d'Utilisation de Matériel Agricole (CUMA) pour emprunter le matériel agricole, etc.

L'agriculture est un maillon indispensable d'une chaîne économique forte qui génère des emplois en amont (agrofournitures, équipements, services) et en aval.

Au total, ce sont **2 900 EMPLOIS** qui sont recensés dans l'agrofourniture et l'agroalimentaire.

**"MON VOISIN TRAVAILLE
TOUS LES JOURS, LE DIMANCHE
ET PARFOIS LA NUIT...
IL ABUSE NON ?"**

« C'est normal ! Nous travaillons avec des êtres vivants et comme nous, nos animaux ont besoin de se nourrir et de nos soins tous les jours. Et pour le développement de nos cultures, nous sommes dépendants des conditions météorologiques et donc nous devons intervenir dès que c'est nécessaire. Par exemple, les fortes chaleurs peuvent nous contraindre à travailler la nuit pour limiter le risque d'incendie. »



**"EN ÉTÉ, VOUS ÊTES DANS
VOTRE CHAMP À ÉPANDRE
DES PRODUITS ET PRÈS DE
MA MAISON ! C'EST QUOI ?
C'EST DANGEREUX ?"**



“ Nous prenons soin de nos cultures en mettant de l'engrais, comme dans le potager du jardin, pour avoir de bonnes récoltes. Il nous arrive de devoir traiter pour protéger nos cultures contre les nuisibles ou les maladies. Les produits utilisés sont homologués. Une réglementation stricte s'impose tant dans les quantités à utiliser que dans les distances à respecter vis-à-vis des habitations environnantes. Afin de réduire au maximum les quantités et pour plus d'efficacité, nous traitons tôt le matin, au moment où les températures sont les plus fraîches. Ces pratiques sont les mêmes pour la viticulture. ”



"POURQUOI, À CERTAINES PÉRIODES DE L'ANNÉE ON VOIT DAVANTAGE DE TRACTEURS SUR LES ROUTES ET DANS LE BOURG, ON EST PARFOIS BLOQUÉ TELLEMENT ILS SONT GROS !

PAROLE DE MAIRE

Dans la commission Urbanisme ou Voirie de la commune, j'associe des agriculteurs pour valider les plans d'aménagement dans le centre bourg afin qu'ils soient adaptés aux passages des engins agricoles.

On privilégie les circulations agricoles sur des axes en dehors du bourg quand la situation le permet pour occasionner le moins possible de problèmes de circulation pour les habitants et les agriculteurs.



« Cela dépend des travaux agricoles à réaliser. En juillet/août, par exemple, ce sont les moissons, on utilise beaucoup plus nos tracteurs. Oui c'est vrai que nos tracteurs sont de plus en plus performants, larges et prennent toute la largeur de la route. On est attentif aux autres voitures et on se décale dès qu'on le peut pour faciliter le dépassement afin de partager l'espace public. Et si je salue la route dans le hameau, je m'efforce de la nettoyer ! »



**"POURQUOI LES AGRICULTEURS
N'ADAPTENT-ILS PAS
LEURS CULTURES POUR
CONSOMMER MOINS D'EAU ?
ON NE PEUT PAS REMPLACER
LE MAÏS PAR AUTRE CHOSE ?
CELA ÉVITERAIT D'IRRIGUER."**

“ Les agronomes cherchent des plantes moins consommatrices d'eau. Nous sommes conscients que l'eau est précieuse avec les changements climatiques à venir, c'est notre bien commun. Pour cela, nous maîtrisons notre consommation en évitant l'arrosage en pleine chaleur. Mais nous sommes aussi acteurs de la biodiversité : la culture de maïs peut-être consommatrice d'eau mais absorbe plus de CO2 et rejette plus d'oxygène que la plupart des autres plantes. ”



PAROLE DE MAIRE

Les prélèvements d'eau, comme les puits et les forages, sont réglementés. En milieu rural peut-être plus qu'ailleurs, la protection de l'environnement est une priorité. C'est pourquoi les pratiques agricoles évoluent, pour préserver les ressources. Par exemple, des haies sont plantées pour limiter l'assèchement des parcelles et stopper le ruissellement de l'eau.

"QUELLES SONT CES ODEURS À CERTAINES PÉRIODES DE L'ANNÉE ?"

« Ce sont les engrais que nous privilégions comme le lisier, le fumier... Ils sont odorants mais ils sont naturels ! Par ailleurs, l'épandage peut attirer des mouches mais cela ne dure pas trop longtemps. »



BON À SAVOIR !

J'harmonise mes pratiques afin de minimiser les désagréments pour mes voisins. Je peux aussi avertir mes voisins avant d'épandre le fumier ou le faire plutôt en début de semaine. J'enfouis rapidement les engrais organiques pour limiter les odeurs.





APPRENONS À NOUS CONNAÎTRE !

VOUS VENEZ D'EMMÉNAGER ?

Faites connaissance avec l'agriculteur installé près de chez vous. Il sera sans doute ravi de vous faire visiter son exploitation, pour mieux expliquer son activité.

Pour bien vivre ensemble, chacun de nous doit respecter quelques règles simples et de bon sens. Parfois, les sentiers pédestres longent ou traversent une parcelle de culture avec des animaux, des bois ou vignes. N'oubliez pas de garder vos animaux en laisse pour ne pas effrayer les vaches. Et quand vous voyez des champignons dans un pré, demandez l'autorisation avant d'y accéder : ne pas oublier que les prés sont des propriétés privées comme les jardins.

